

“opinionway

pour



La grande consultation des entrepreneurs

Vague 69 – Avril 2022

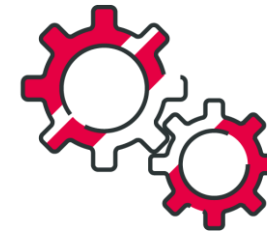


Méthodologie & principaux enseignements

Vague 69 – Avril 2022

“*opinionway*” pour





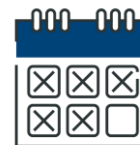
Étude réalisée auprès d'un échantillon de **607 dirigeants d'entreprise**.



La **représentativité** de l'échantillon a été assurée par un redressement selon le secteur d'activité et la taille, après stratification par région d'implantation.



L'échantillon a été interrogé **par téléphone**.



Les interviews ont eu lieu **du 13 au 22 avril 2022**.



OpinionWay a réalisé cette enquête en appliquant les procédures et règles de la **norme ISO 20252**.

Les multiples sujets de préoccupations inhibent les chefs d'entreprise



- ▶ Entre des doutes sur une reprise de l'épidémie de Covid, la poursuite du conflit en Ukraine et l'attente du résultat de l'élection présidentielle, le dernier mois a laissé peu de répit aux chefs d'entreprise. En conséquence, **l'indicateur de l'optimisme stagne à 67 points** (+1 point), après un décrochage important le mois dernier (-26 points entre février et mars). Il s'agit de la cinquième mesure la plus basse depuis le début du baromètre. Preuve de la dureté de la situation économique subie par les dirigeants depuis le début de la pandémie, **les dix scores les plus faibles ont tous été mesurés après février 2020.**
 - Après une dégradation particulièrement prononcée en mars, l'état d'esprit des dirigeants des entreprises comptant 10 salariés ou plus s'améliore légèrement (64, +8 points). Il rejoint celui des chefs des entreprises plus petites (67, +1 point).
- ▶ La perception du contexte actuel traduit bien ce climat morose : moins de trois chefs d'entreprise sur dix trouvent que *c'est très bien en ce moment* (29%, -8 points). Pour autant, ils sont plus nombreux à penser que *ce sera mieux demain* (30%, +7 points), signe qu'une large partie des dirigeants garde l'espoir que la situation économique va bientôt s'améliorer. **L'état d'esprit le plus courant demeure toutefois la nostalgie : une majorité relative estime que c'était mieux hier (39%, stable).**
- ▶ **Face à la montée du prix de l'énergie**, due à la crise en Ukraine et aux problèmes rencontrés sur le parc nucléaire français, **la moitié des dirigeants indique qu'ils ont pris ou qu'ils envisagent de prendre des mesures (50%).** Les deux solutions le plus répandues portent sur le prix. Alors que 15% des dirigeants ont fait le choix d'augmenter leurs prix de vente pour compenser la hausse de leurs frais, 15% ont plutôt fait le choix de prendre celle-ci à leur compte en baissant leur taux de marge. Certaines entreprises ont opté pour des solutions plus structurelles : 8% des dirigeants d'entreprise déclarent avoir adopté des solutions énergétiques alternatives. D'un autre côté, l'autre moitié des chefs d'entreprise déclare n'avoir pris aucune mesure car cela ne leur semble pas nécessaire (49%).
 - Les entreprises comptant 10 salariés ou plus réagissent plus fortement à la hausse des prix de l'énergie : 66% d'entre elles ont pris des mesures ou envisagent de le faire, contre 49% des entreprises plus petites. En termes de secteur d'activité, les entreprises des services affichent davantage d'indifférence concernant la hausse des prix de l'énergie : 58% n'ont pris aucune mesure, contre moins de 40% dans tous les autres secteurs.

Les dirigeants constatent toujours un manque d'attractivité



- ▶ Le FMI a revu ses prévisions de croissance à la baisse pour les pays européens, principalement à cause de la guerre en Ukraine. En dépit de cela, **les intentions d'embauche n'affichent qu'une légère baisse (9%, -2 points)**, qui se traduit intégralement par une légère hausse de l'intention de conserver des effectifs stables (90%, +2 points).
- ▶ Comme en novembre dernier, **une large majorité des dirigeants d'entreprise considèrent que leur secteur d'activité n'est pas attractif pour les investissements étrangers (76%, stable)**. Ils sont même moins nombreux qu'alors à déclarer que leur secteur est attractif (19%, -2 points). Bien qu'on enregistre des légères hausses, attirer les investissements étrangers n'est toujours pas un réel enjeu stratégique pour leur secteur d'activité (15%, +2 points) ni pour leur entreprise (10%, +2 points). **Dans une optique plus large, deux dirigeants sur trois considèrent toutefois que la France doit s'ouvrir davantage (66%) sur le plan économique.**
 - Les partisans d'une plus grande ouverture de l'économie française sont aussi nombreux parmi les dirigeants des petites et des grandes entreprises (respectivement 66% et 69%).
 - Les dirigeants des entreprises industrielles ou de services soutiennent davantage l'ouverture de l'économie française (71% et 69%) que leurs homologues du secteur du commerce (59%) ou de la construction (53%).
- ▶ **Les chefs d'entreprise citent toujours des éléments administratifs comme les principaux obstacles à l'investissement venant de l'étranger.** Malgré des baisses notables, la fiscalité française demeure encore la difficulté la plus citée (49%, -13 points) suivie par la complexité des démarches auprès de l'administration française (41%, -16 points). On observe toutefois un bouleversement important dans cette vague : la très forte hausse du coût de la main d'œuvre s'impose parmi les problèmes les plus cités (37%, +33 points).
 - En novembre, le coût de la main d'œuvre était déjà mentionné par un tiers des dirigeants des entreprises de 10 salariés ou plus (32%), chiffre qui a encore légèrement augmenté depuis (39% ce mois-ci). La hausse de cette critique dans l'opinion des dirigeants est finalement le fait des chefs d'entreprises comptant moins de 10 salariés. Quasiment aucun d'entre eux ne citait ce problème en novembre (3%), alors que plus d'un tiers en parle désormais (37%).

Une partie des dirigeants retrouve confiance dans les perspectives économiques



- ▶ Six dirigeants sur dix considèrent que l'une des deux crises actuelles que sont la reprise du Covid et la guerre en Ukraine a le plus de conséquences négatives sur leur activité. Que ce soit actuellement (31% et 30%) ou dans les prochaines semaines (31% et 29%). Les dirigeants des entreprises comptant 10 salariés ou plus craignent plus fortement la guerre en Ukraine du fait des problèmes énergétiques qu'elle déclenche (39% actuellement et 41% dans les semaines à venir). Près de quatre chefs d'entreprise sur dix n'identifient pas l'une de ces deux crises comme une source d'obstacles pour leur entreprise (38% actuellement et dans les semaines à venir). **Pour les dirigeants, redouter les conséquences de ces multiples crises qui impactent l'économie mondiale n'empêche pas une hausse de la confiance dans les perspectives économiques.** Cela vaut à la fois pour la confiance des dirigeants dans leur entreprise (67%, +3 points), dans l'économie française (22%, +4 points) et dans l'économie mondiale (15%, +4 points).



Les résultats

Vague 69 – Avril 2022

“*opinionway*” pour



Les questions d'actualité

Vague 69 – Avril 2022

“*opinionway*” pour

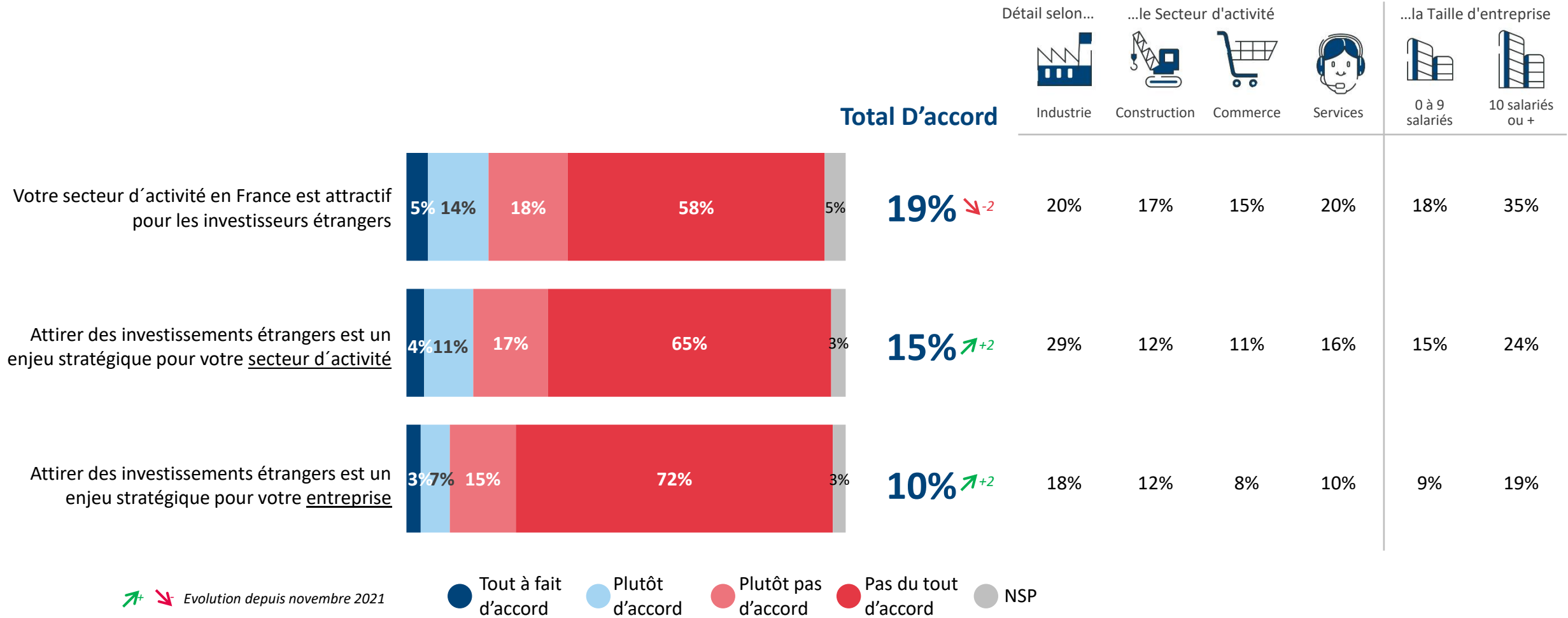


L'importance des investissements étrangers pour les entreprises



Q. Êtes-vous d'accord ou pas d'accord avec chacune des affirmations suivantes concernant l'attractivité de votre secteur pour les investisseurs étrangers ?

BASE : Ensemble



↑+ ↓ Evolution depuis novembre 2021

● Tout à fait d'accord
 ● Plutôt d'accord
 ● Plutôt pas d'accord
 ● Pas du tout d'accord
 ● NSP

Les obstacles aux investissements étrangers en France



607
CHEFS D'ENTREPRISE

Q. Selon vous, quels sont les principaux obstacles aux investissements étrangers en France ?

BASE : Ensemble

Trois réponses possibles – Total supérieur à 100%

Détail selon...



Industrie

...le Secteur d'activité



Construction



Commerce



Services

...la Taille d'entreprise



0 à 9
salariés



10 salariés ou
+

La fiscalité française **49%** ↘-13

La complexité des démarches auprès de l'administration française **41%** ↘-16

Le coût de la main d'œuvre **37%** ↗+33

Le droit du travail (création d'entreprise, 35h, etc.) **16%** ↘-19

Les normes de qualité à respecter (normes environnementales, sécurité, etc.) **10%** ↘-3

La compétence de la main d'œuvre **8%** ↗+6

Le manque de soutien aux entreprises en France **7%** ↘-10

Le manque de débouchés **4%** ↘-1

Autre **2%** ↘-1

Aucun obstacle **8%** ↗+4

NSP **3%** ↘-3

	Industrie	Construction	Commerce	Services	0 à 9 salariés	10 salariés ou +
La fiscalité française	56%	48%	50%	48%	49%	53%
La complexité des démarches auprès de l'administration française	39%	32%	40%	44%	41%	43%
Le coût de la main d'œuvre	60%	39%	48%	31%	37%	39%
Le droit du travail (création d'entreprise, 35h, etc.)	14%	14%	13%	17%	15%	22%
Les normes de qualité à respecter (normes environnementales, sécurité, etc.)	17%	6%	15%	8%	10%	18%
La compétence de la main d'œuvre	9%	11%	5%	8%	7%	11%
Le manque de soutien aux entreprises en France	7%	7%	6%	8%	7%	5%
Le manque de débouchés	5%	1%	4%	4%	4%	2%
Autre	2%	-	1%	2%	2%	1%
Aucun obstacle	8%	10%	6%	9%	8%	6%
NSP	1%	6%	3%	3%	3%	3%

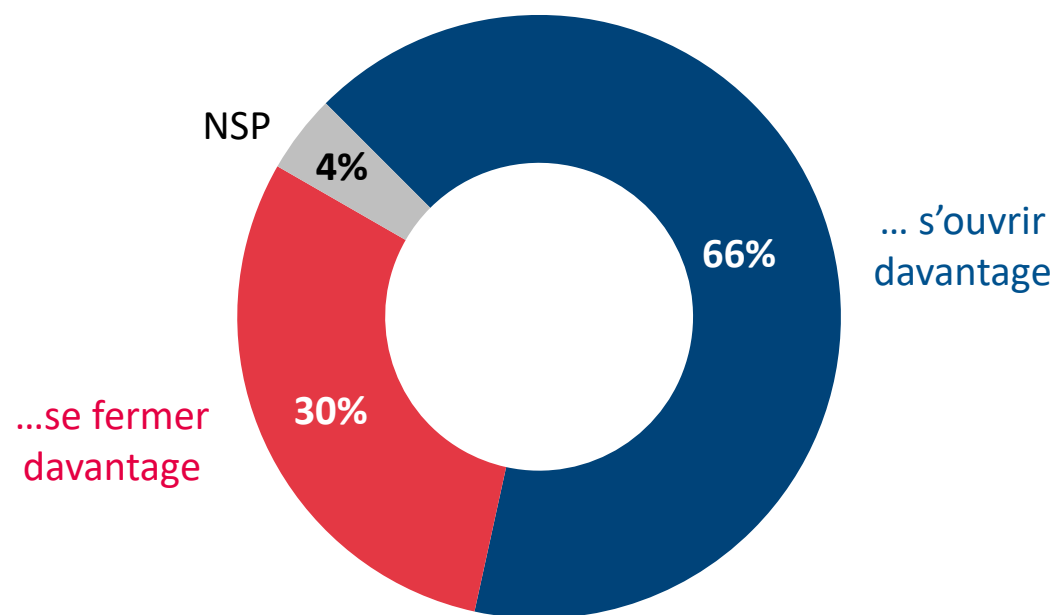
↗+ ↘ Evolution depuis novembre 2021

L'opinion sur l'ouverture de la France au monde d'aujourd'hui



Q. Sur le plan économique, estimez-vous que la France doit... ?

BASE : Ensemble



Détail selon...

	...le Secteur d'activité				...la Taille d'entreprise	
	Industrie	Construction	Commerce	Services	0 à 9 salariés	10 salariés ou +
...se fermer davantage	25%	40%	39%	25%	30%	21%
... s'ouvrir davantage	69%	53%	59%	71%	66%	69%
NSP	6%	7%	2%	4%	4%	10%

Les risques actuels et futurs sur l'activité



Q. D'après vous, qu'est-ce qui a le plus de conséquences négatives sur votre activité... ?

BASE : Ensemble

Détail selon...



Industrie

...le Secteur d'activité



Construction



Commerce



Services

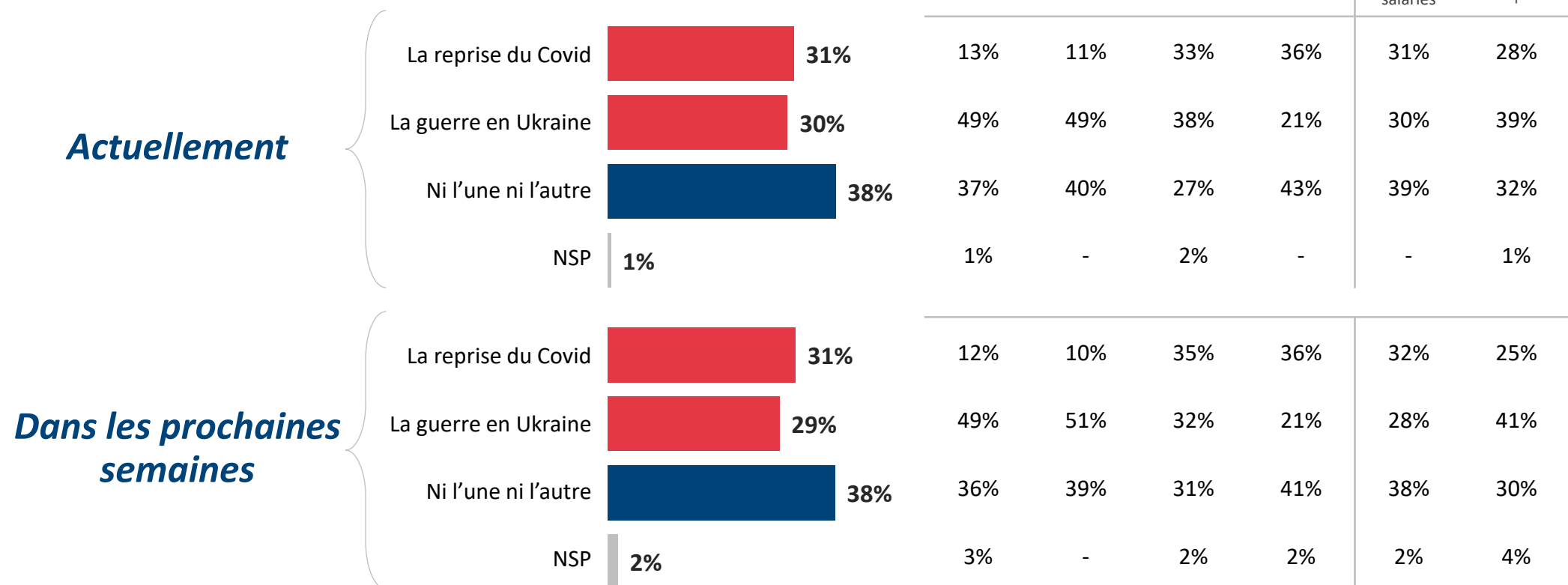
...la Taille d'entreprise



0 à 9 salariés



10 salariés ou +

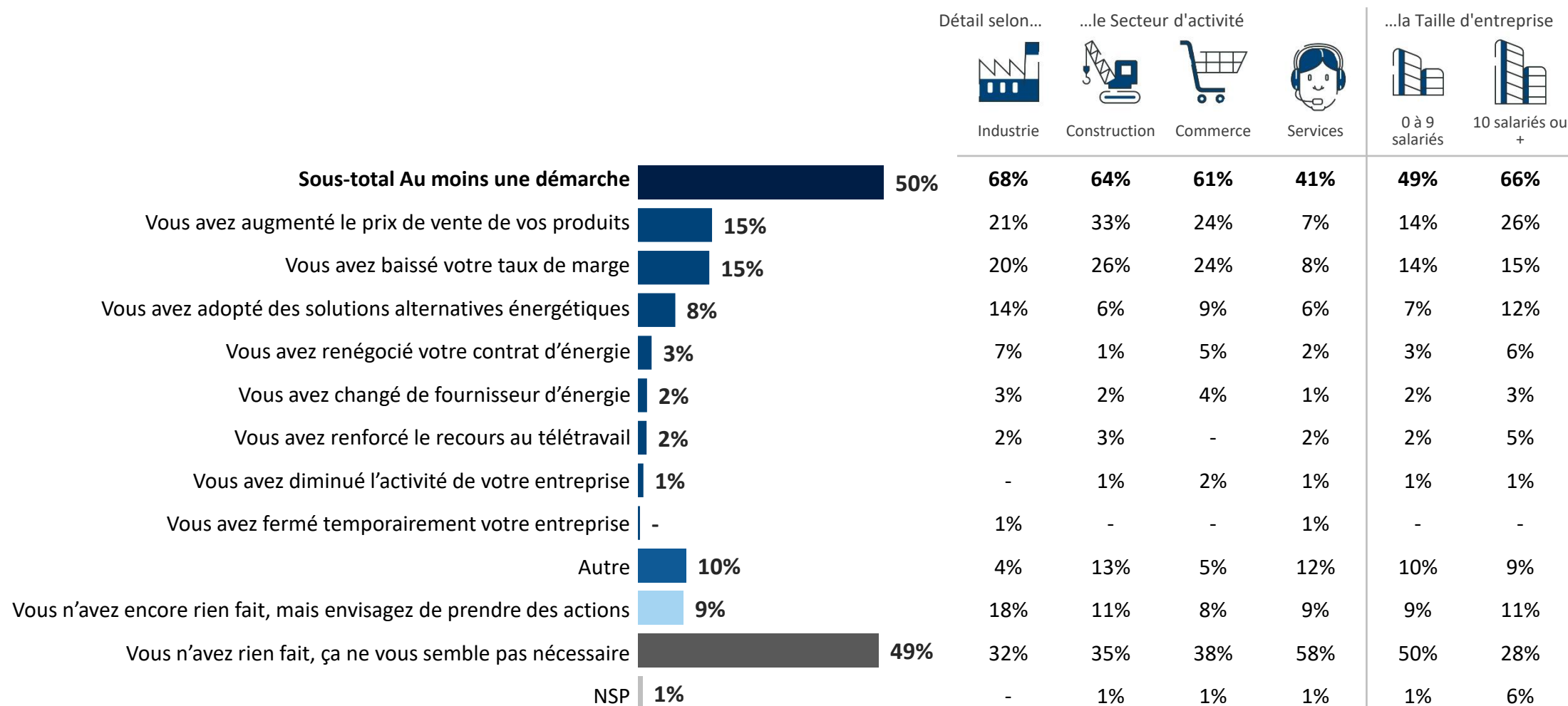


Les démarches pour faire face à la hausse du prix de l'énergie



Q. Quelle(s) démarche(s) avez-vous entrepris face à la hausse du prix de l'énergie (essence, électricité, gaz) ?

BASE : Ensemble / Plusieurs réponses possibles – Total supérieur à 100%



Les questions barométriques

Vague 69 – Avril 2022

“*opinionway*” pour



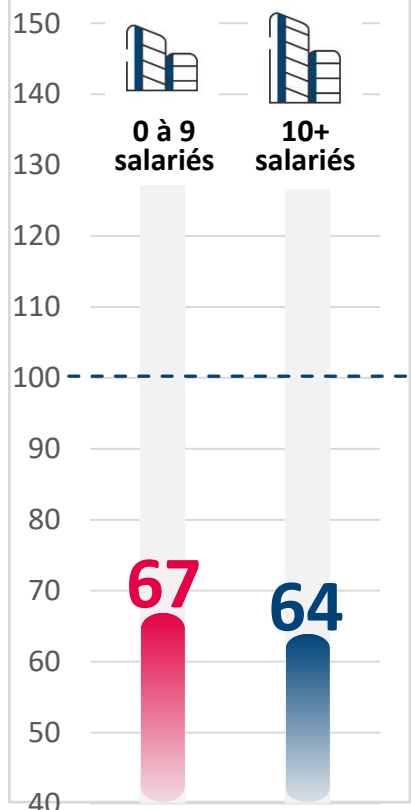
L'indicateur de l'optimisme en fonction de la taille de l'entreprise



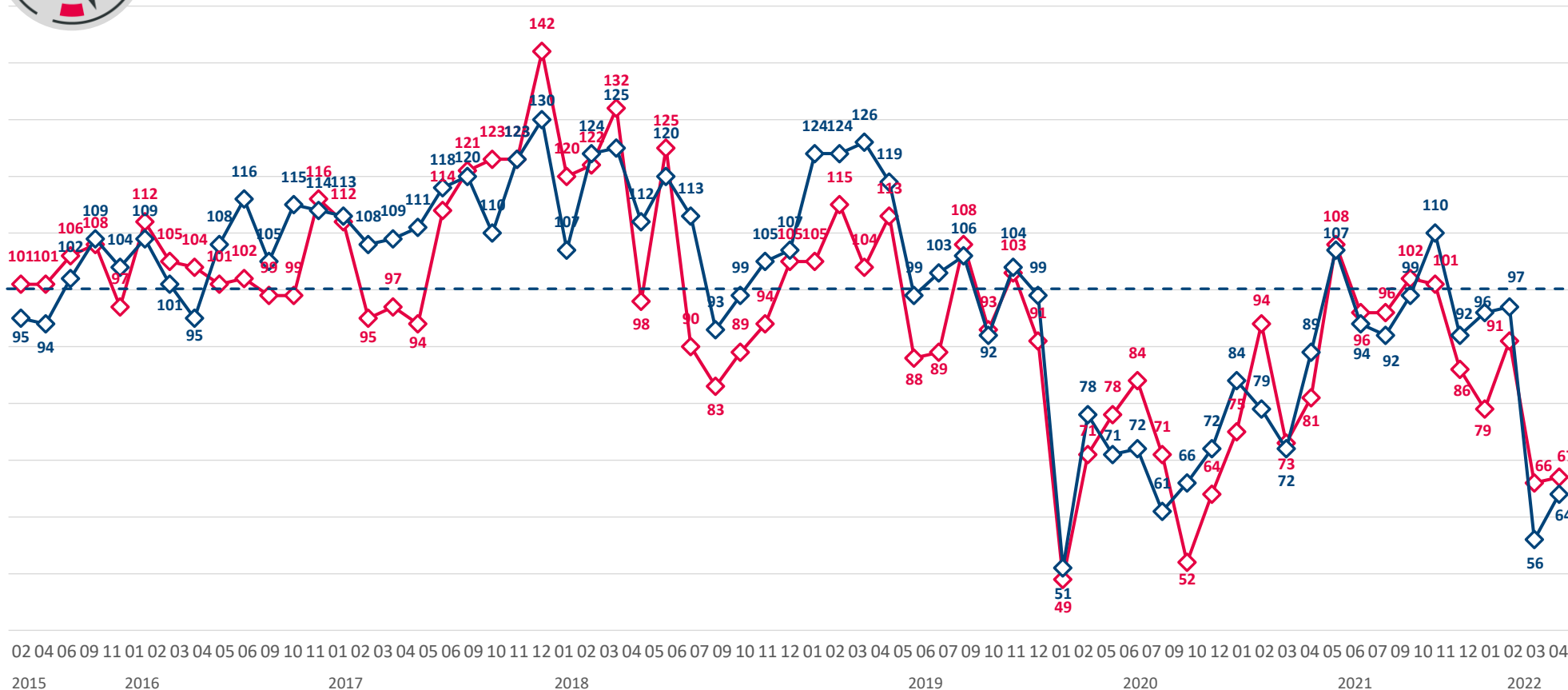
607
CHEFS D'ENTREPRISE

L'indicateur prend en compte les questions de confiance à l'égard de l'évolution de l'économie et d'appréciation de la situation actuelle.
La référence est la vague 1 de février 2015 (base 100) pour chaque groupe d'entreprises

Avril 2022



L'évolution de l'indicateur depuis février 2015

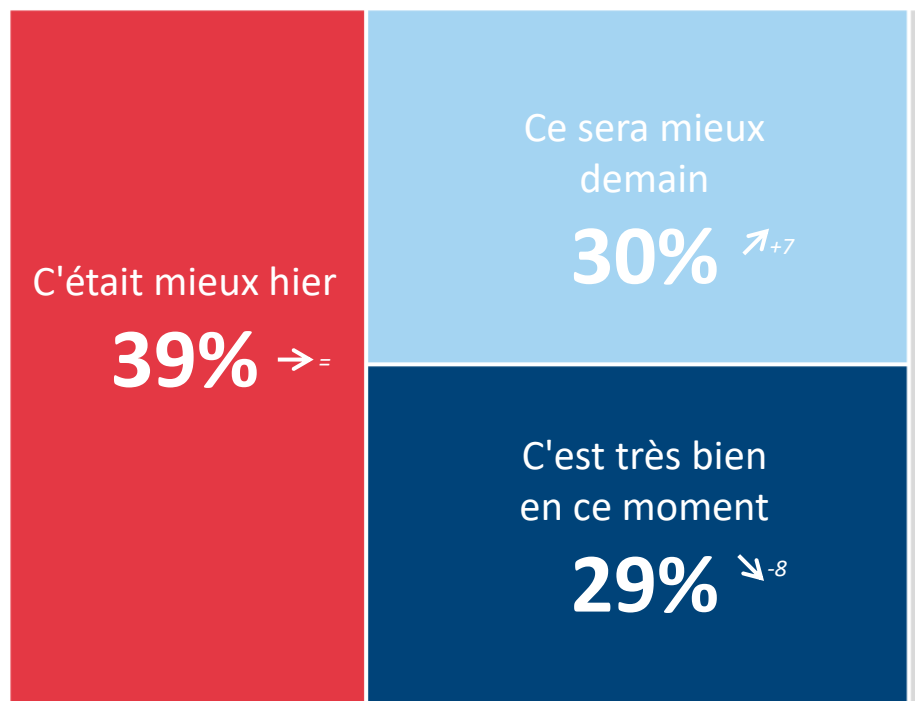


L'appréciation de la situation actuelle



Q. Dans le contexte actuel vous êtes plutôt porté à dire... ?

BASE : Ensemble



NSP : 2%

Détail selon...

	...le Secteur d'activité				...la Taille d'entreprise	
	Industrie	Construction	Commerce	Services	0 à 9 salariés	10 salariés ou +
●	51%	53%	44%	33%	40%	29%
●	19%	21%	34%	32%	30%	40%
●	30%	25%	21%	33%	29%	28%
●	-	1%	1%	2%	1%	3%

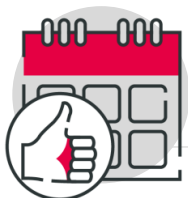
↗ ↘ Evolution depuis mars 2022

L'appréciation de la situation actuelle



Q. Dans le contexte actuel vous êtes plutôt porté à dire... ?

BASE : Ensemble

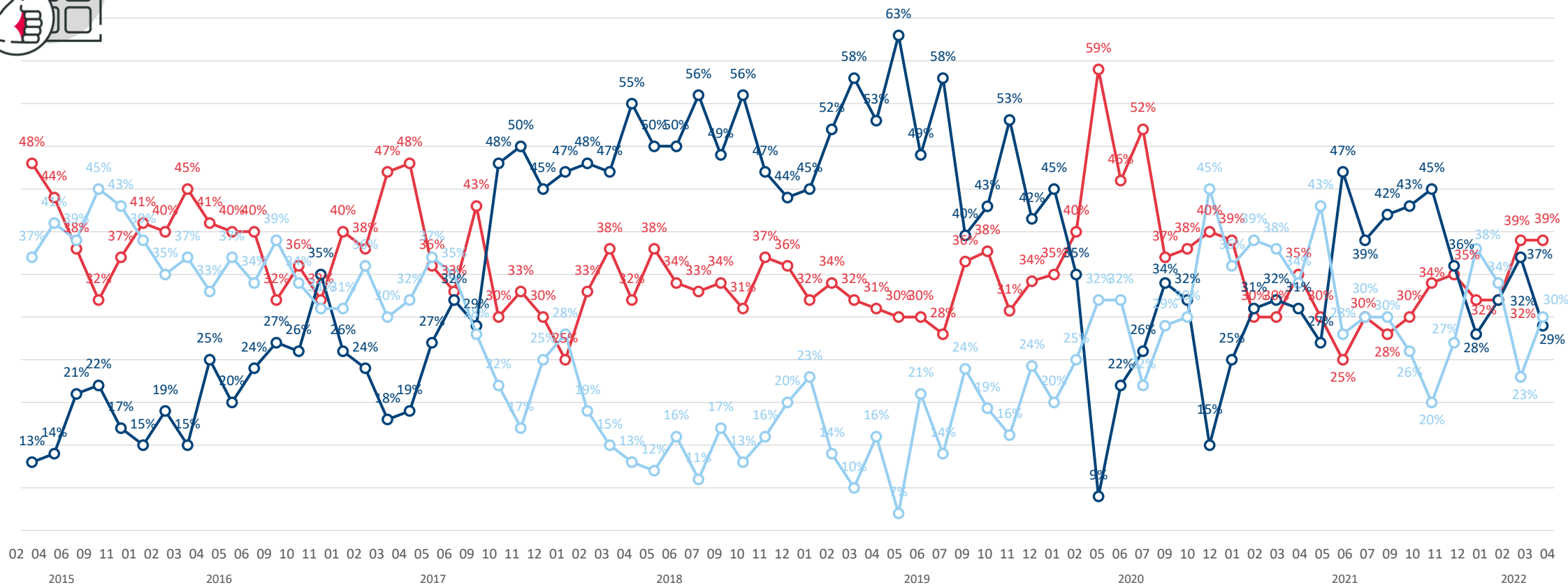


L'évolution de l'indicateur depuis février 2015

C'est très bien en ce moment

Ce sera mieux demain

C'était mieux hier



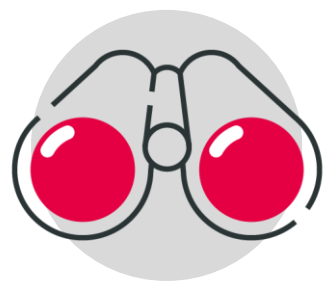
Les niveaux de confiance - Perspectives 12 prochains mois



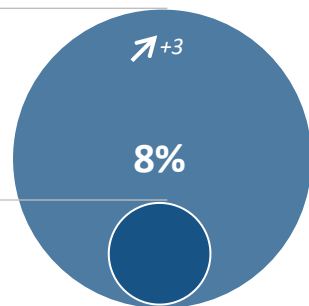
607
CHEFS D'ENTREPRISE

Q. Concernant les perspectives des 12 prochains mois, diriez-vous que vous êtes très confiant, assez confiant, assez inquiet, très inquiet, pour... ?

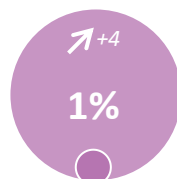
BASE : Ensemble



Très + Assez confiant



22%



15%



↗ ↘ Evolution depuis mars 2022

% Très + Assez confiant

	...le Secteur d'activité				...la Taille d'entreprise	
	Industrie	Construction	Commerce	Services	0 à 9 salariés	10 salariés ou +
	68%	68%	59%	70%	66%	78%
	29%	16%	20%	24%	22%	25%
	18%	13%	15%	14%	14%	18%

Les niveaux de confiance - Perspectives 12 prochains mois

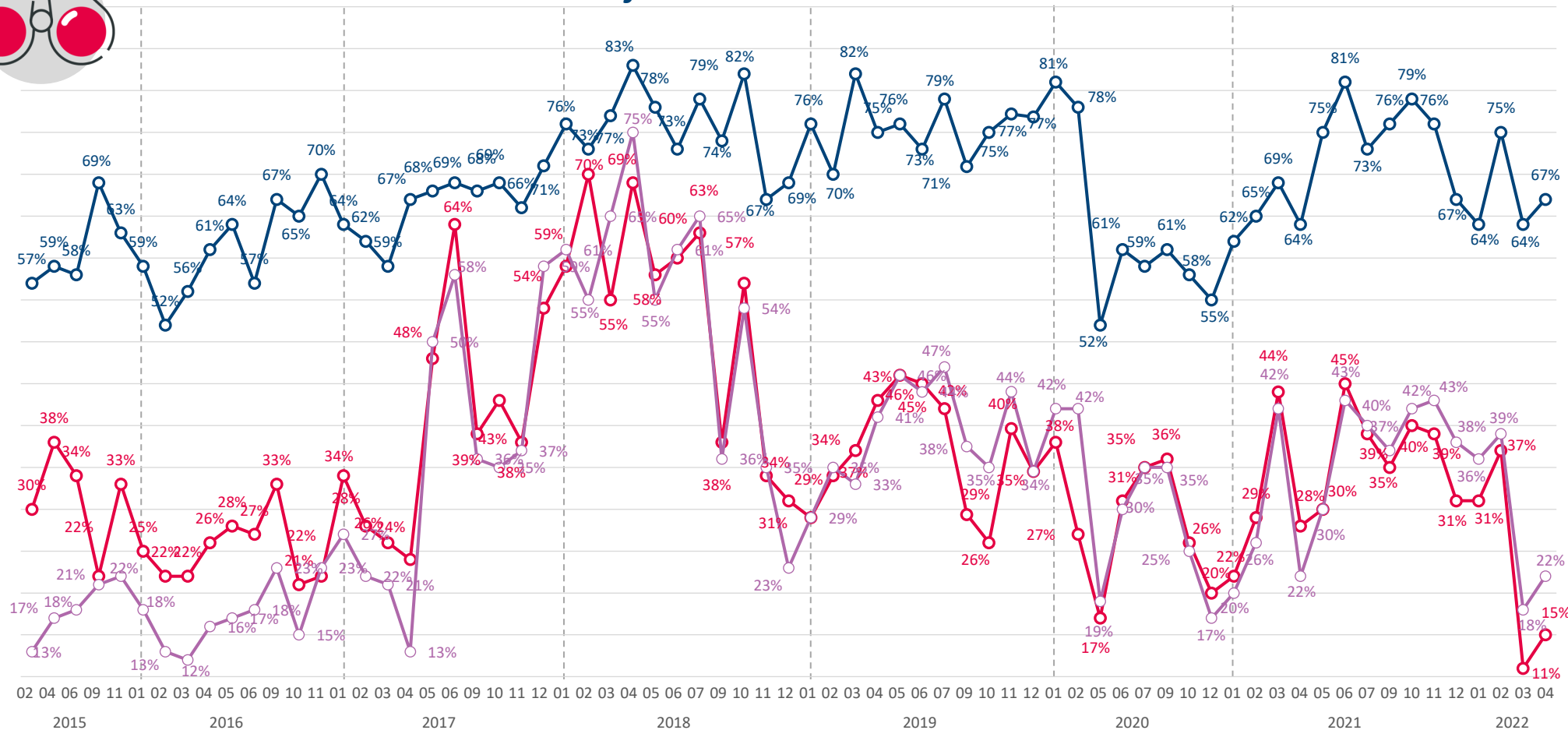


Q. Concernant les perspectives des 12 prochains mois, diriez-vous que vous êtes très confiant, assez confiant, assez inquiet, très inquiet, pour... ?

BASE : Ensemble



L'évolution - % Très + Assez confiant



Votre entreprise



L'économie française



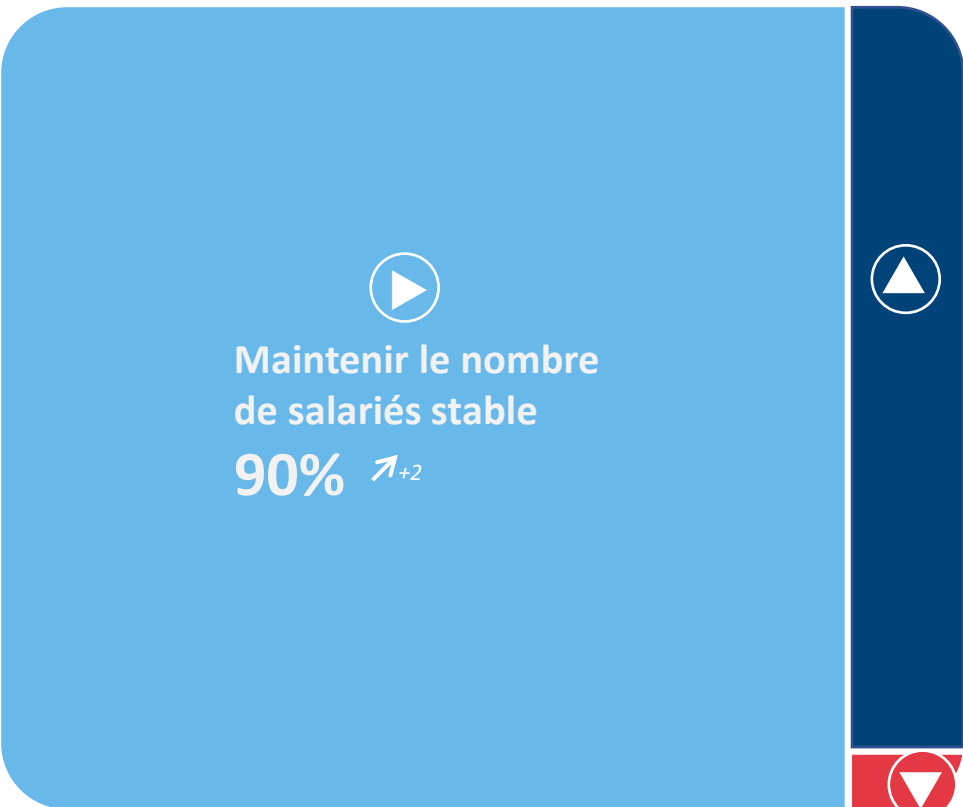
L'économie mondiale

Les évolutions pronostiquées des embauches pour les 12 prochains mois



Q. Au cours des 12 prochains mois, votre entreprise envisage-t-elle de... ?

BASE : Ensemble



Augmenter le nombre de salariés

9% ↘-2

Réduire le nombre de salariés

1% → =

Détail selon...

	...le Secteur d'activité				...la Taille d'entreprise	
	Industrie	Construction	Commerce	Services	0 à 9 salariés	10 salariés ou +
▶	85%	85%	88%	92%	91%	55%
▲	12%	14%	10%	8%	8%	42%
▼	3%	1%	2%	-	1%	3%

↗+ ↘ Evolution depuis mars 2022

Les évolutions pronostiquées des embauches pour les 12 prochains mois

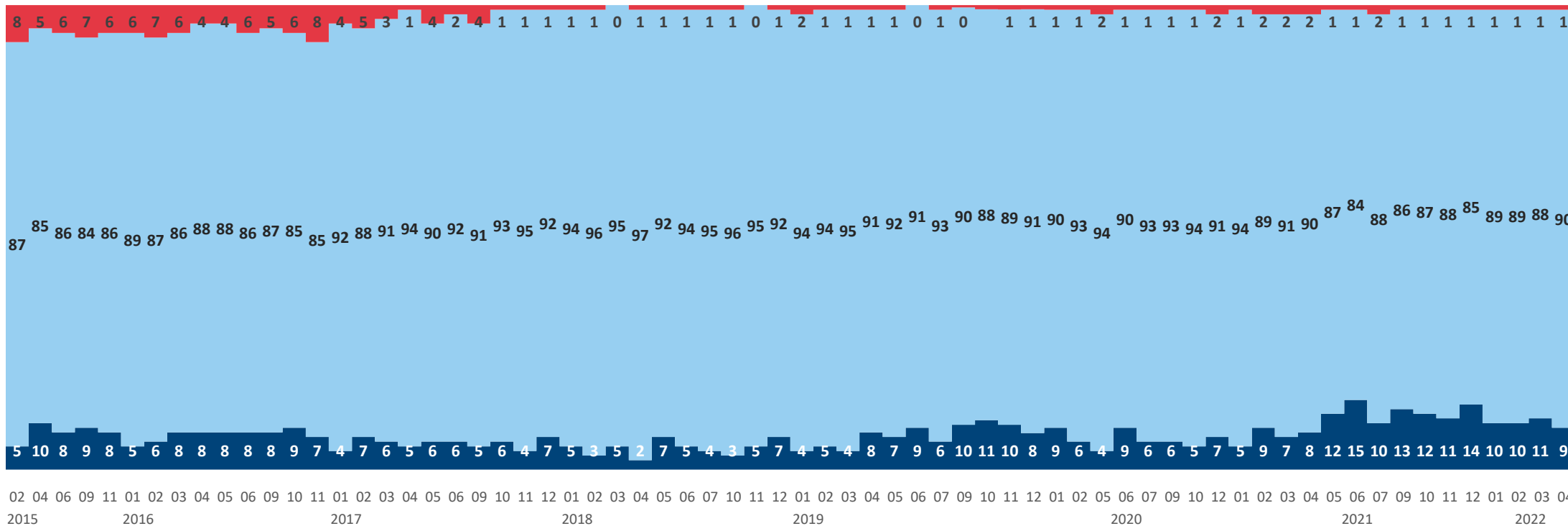


Q. Au cours des 12 prochains mois, votre entreprise envisage-t-elle de... ?

BASE : Ensemble



L'évolution des embauches (en %)



▼ Réduire le nombre de salariés

▶ Maintenir le nombre de salariés

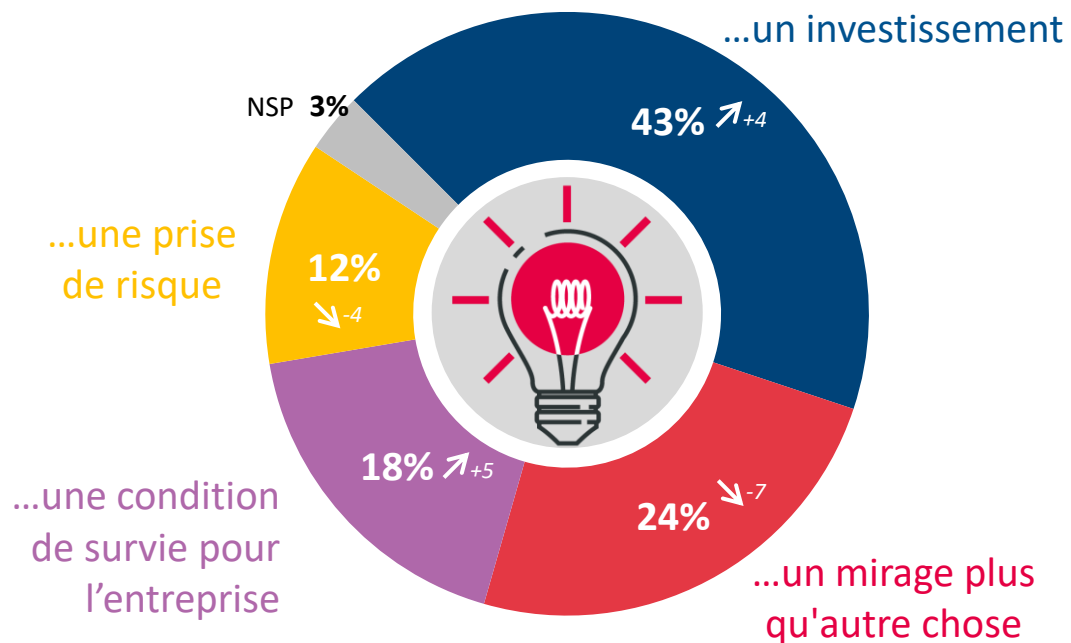
▲ Augmenter le nombre de salariés

Le rapport à l'innovation des dirigeants d'entreprise



Q. Innover c'est pour votre entreprise avant tout...

BASE : Ensemble



↗ ↘ Evolution depuis mars 2022

Détail selon...

	...le Secteur d'activité				...la Taille d'entreprise	
	Industrie	Construction	Commerce	Services	0 à 9 salariés	10 salariés ou +
●	37%	46%	45%	41%	42%	62%
●	31%	27%	23%	24%	25%	7%
●	20%	7%	16%	21%	18%	24%
●	12%	17%	15%	10%	12%	5%
●	-	3%	1%	4%	3%	2%

Le rapport à l'innovation des dirigeants d'entreprise

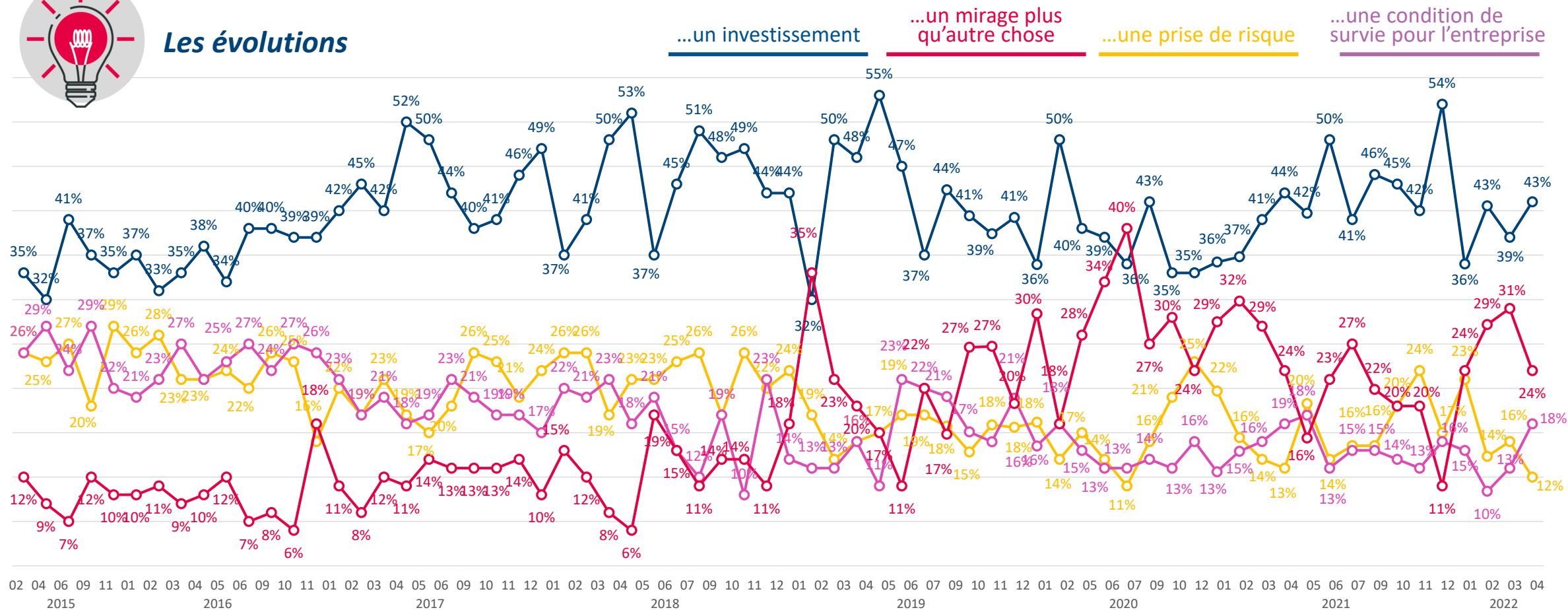


Q. Innover c'est pour votre entreprise avant tout...

BASE : Ensemble



Les évolutions



“opinionway

pour



**LA
TRIBUNE**

LCI

La grande consultation des entrepreneurs