

La grande consultation des entrepreneurs

- Vague 59 – Mai 2021

Sondage *“opinionway*

pour



A

Méthodologie et principaux enseignements





Étude réalisée auprès d'un échantillon de **601 dirigeants d'entreprise**.

La représentativité de l'échantillon a été assurée par un redressement selon le secteur d'activité et la taille, après stratification par région d'implantation.



L'échantillon a été interrogé **par téléphone**.



Les interviews ont eu lieu **du 12 au 18 mai 2021**.



OpinionWay a réalisé cette enquête en appliquant les procédures et règles de la norme ISO 20252.



- ▶ Le 3 puis le 19 mai, deux étapes du déconfinement ont été enclenchées, levant des restrictions sur les déplacements interrégionaux et sur la fermeture de certains commerces ou lieux culturels. La réouverture progressive de l'économie apparaît comme la fin d'une torpeur imposée pour les dirigeants : ils ne sont plus que 9% à se déclarer attentistes ce mois-ci, soit 18 points de moins qu'en avril.
- ▶ Sans atteindre des sommets, la confiance des dirigeants repart à la hausse : l'indicateur de l'optimisme s'établit ce mois-ci à 82 (+9 points par rapport à avril). Dans le détail, l'indicateur se fixe à 81 points pour les entreprises comptant moins de 10 salariés et à 89 pour les entreprises plus grandes. Concernant leur entreprise, 75% des dirigeants se disent confiants dans les perspectives des 12 prochains mois (+11 points).
- ▶ Au-delà des bénéfices immédiats de la levée des restrictions, les dirigeants d'entreprise se projettent dans l'avenir. Dans le contexte actuel, si à peine un quart juge que « c'est très bien en ce moment », 43% considèrent que ce sera mieux demain (+9 points par rapport à avril). Une proportion inédite de dirigeants souhaite même se donner les moyens faire croître leur entreprise pendant le déconfinement : 12% souhaitent augmenter leur effectif, le plus haut niveau atteint dans le baromètre.



La médecine du travail remplit une mission reconnue malgré plusieurs obstacles

- ▶ Une nette majorité des dirigeants reconnaît le caractère essentiel de la médecine du travail pour la prévention des risques et la protection de la santé de leurs salariés : 73% sont d'accord, dont 45% *tout à fait d'accord*. Cependant, ils sont mitigés sur ses actions concrètes. 54% des dirigeants d'entreprises comptant au moins 1 salarié trouvent qu'elle complète bien l'action qu'ils mettent en œuvre pour la santé de leurs salariés. Toutefois, 53% jugent que la médecine du travail est inadaptée à la réalité de la vie de l'entreprise, et 44% qu'elle n'a pas les moyens suffisants pour assurer la protection de la santé des salariés. Plus largement la médecine du travail est assez peu sollicitée : seulement 25% des dirigeants d'entreprises comptant un salarié ou plus la sollicitent régulièrement.
 - Les entreprises comptant 10 salariés ou plus affichent des liens plus forts avec la médecine du travail : 67% de leurs dirigeants déclarent que la médecine du travail complète bien leur action (contre 51% des dirigeants d'entreprises comptant de 1 à 9 salariés), et 57% déclarent qu'ils la sollicitent régulièrement (contre 19% des dirigeants d'entreprises comptant de 1 à 9 salariés).
- ▶ Alors que son élaboration est une obligation légale pour les entreprises comptant au moins un salarié, 80% des dirigeants concernés connaissent le DUERP, 71% voyant même bien de quoi il s'agit. Toutefois, ces dirigeants se montrent réservés sur ce document. Pour 63% d'entre eux, c'est une contrainte administrative de plus sans réel impact. Et s'il est utile à la protection des salariés selon 57% de ces dirigeants, seulement 33% le perçoivent comme un outil de dialogue social.
 - Le DUERP est moins bien connu des dirigeants d'entreprise du secteur des services (73% dont 62% voient ce dont il s'agit).
 - Les dirigeants d'entreprises comptant 10 salariés ou plus sont plus positifs concernant le DUERP : 71% déclarent qu'il est utile pour la protection de leurs salariés.



- ▶ L'épidémie de Covid-19 ayant causé à la fois des restrictions sur les libertés personnelles et sur l'activité des entreprises, le mental des dirigeants d'entreprise a été éprouvé dans la période récente. 46% d'entre eux témoignent d'un impact négatif de la crise sanitaire sur leur santé mentale ou psychologique, dont 13% un impact *important*. 29% des dirigeants évoquent également un impact négatif sur leur santé physique, dont 10% *important*.
 - Avec plusieurs périodes de fermetures administratives pour nombre de commerces, les dirigeants de ce secteur sont les plus touchés par la crise sanitaire : 21% témoignent d'un impact négatif physique ou mental *important*.
- ▶ L'incertitude et le manque de visibilité ressortent nettement comme le premier facteur de stress cité par les dirigeants touchés mentalement ou physiquement (55%). D'autres facteurs concernant l'entreprise sont aussi cités : la perte de contact avec sa clientèle (20%), la peur de la faillite de son entreprise (19%) ou la situation financière de celle-ci (18%). Dans un autre registre, 27% témoignent de l'impact de bouleversements dans leur vie privée.
- ▶ Dans la période à venir, 44% des dirigeants n'évoquent aucune difficulté particulière pour eux ou leur entreprise. Du reste, 18% citent une trésorerie préoccupante, 14% des difficultés d'approvisionnement et 10% des difficultés à payer les chiffres imputables à l'entreprise.



B

Les résultats



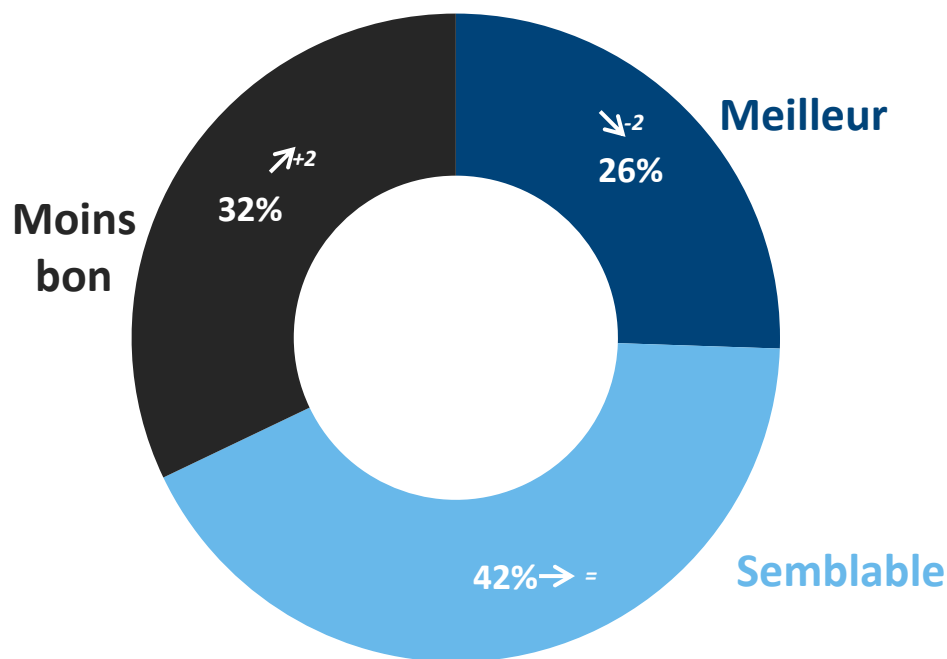
1

Les questions d'actualité



L'évolution du niveau d'activité des entreprises

? Q : Ce mois-ci, diriez-vous que le niveau d'activité de votre entreprise est meilleur, semblable ou moins bon que celui enregistré à la même époque l'an dernier ?
 – BASE : 601 CHEFS D'ENTREPRISE



Détail selon...

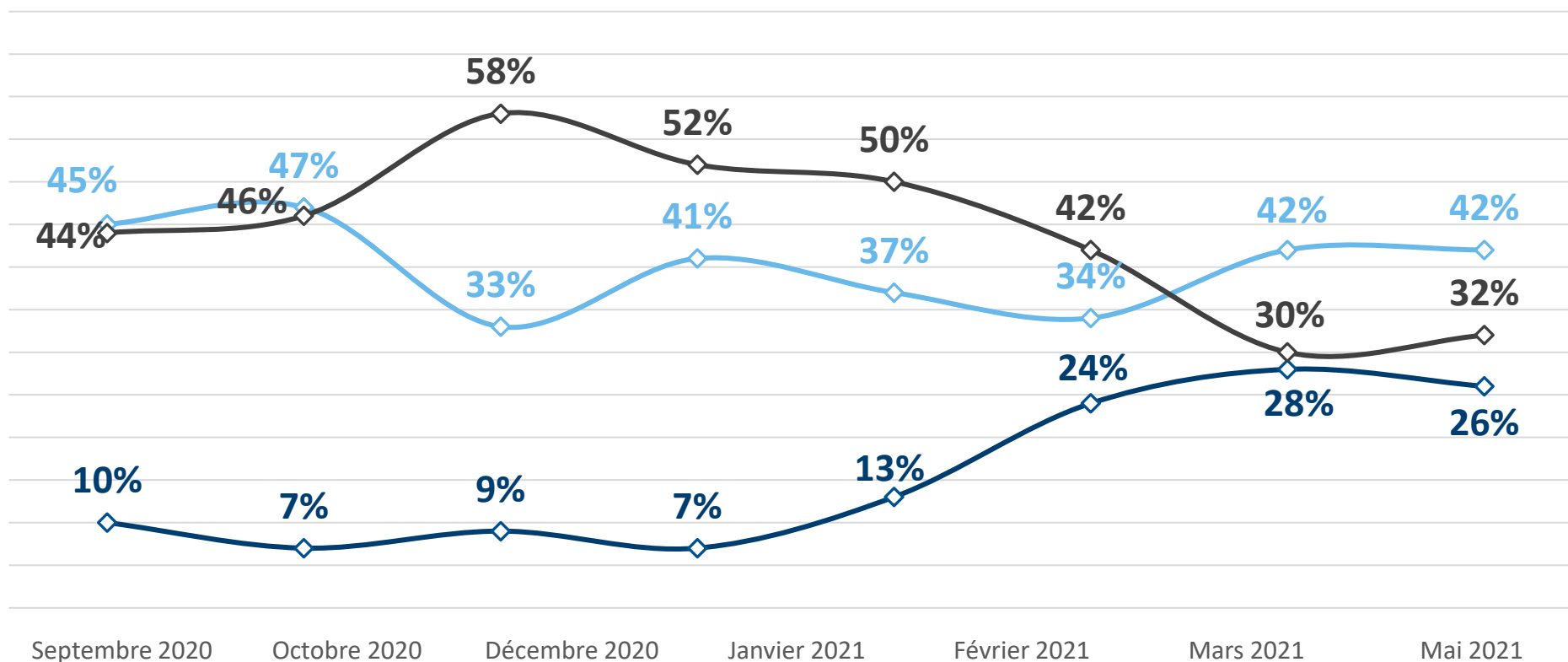
	...le Secteur d'activité				...la Taille d'entreprise	
	Industrie	Construction	Commerce	Services	0 à 9 salariés	10 salariés ou +
Meilleur	39%	25%	28%	23%	25%	40%
Semblable	30%	60%	36%	43%	42%	40%
Moins bon	30%	15%	36%	34%	33%	18%

↗+ ↘- Evolution depuis avril 2021

L'évolution du niveau d'activité des entreprises

? Q : Ce mois-ci, diriez-vous que le niveau d'activité de votre entreprise est meilleur, semblable ou moins bon que celui enregistré à la même époque l'an dernier ?
- BASE : 601 CHEFS D'ENTREPRISE

Meilleur **Semblable** **Moins bon**



Les opinions relatives à la médecine du travail

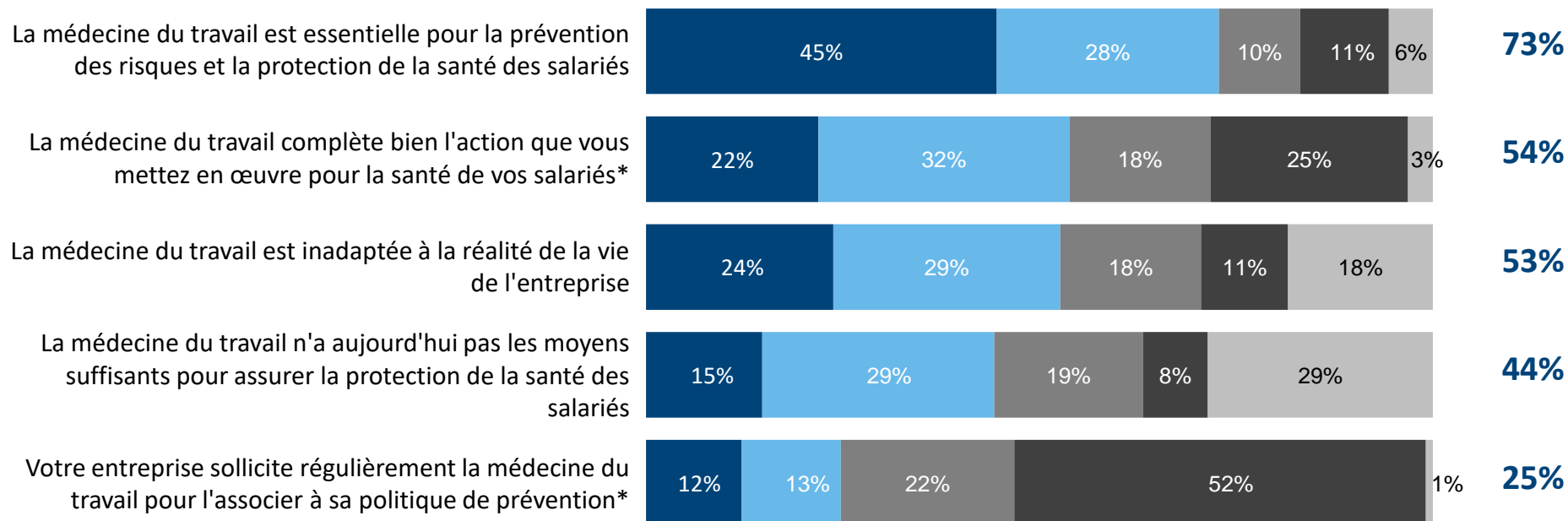


Q : Êtes-vous d'accord ou pas d'accord avec chacune des affirmations suivantes concernant la médecine du travail ?

– BASE : 601 CHEFS D'ENTREPRISE



Sous-total
D'accord



● Tout à fait d'accord
 ● Plutôt d'accord
 ● Plutôt pas d'accord
 ● Pas du tout d'accord
 ● NSP



*Items posés aux entreprises de 1 salarié ou plus, soit 31% des entreprises

Les opinions relatives à la médecine du travail



Q : Êtes-vous d'accord ou pas d'accord avec chacune des affirmations suivantes concernant la médecine du travail ?

– BASE : 601 CHEFS D'ENTREPRISE

	Sous-total D'accord	...le Secteur d'activité				...la Taille d'entreprise	
		Industrie	Construction	Commerce	Services	0 à 9 salariés	10 salariés ou +
La médecine du travail est essentielle pour la prévention des risques et la protection de la santé des salariés	73%	73%	68%	65%	77%	73%	76%
La médecine du travail complète bien l'action que vous mettez en œuvre pour la santé de vos salariés*	54%	57%	66%	46%	54%	51%	67%
La médecine du travail est inadaptée à la réalité de la vie de l'entreprise	53%	46%	58%	60%	49%	52%	55%
La médecine du travail n'a aujourd'hui pas les moyens suffisants pour assurer la protection de la santé des salariés	44%	61%	34%	44%	44%	44%	55%
Votre entreprise sollicite régulièrement la médecine du travail pour l'associer à sa politique de prévention*	25%	39%	31%	26%	20%	19%	57%

*Items posés aux entreprises de 1 salarié ou plus, soit 31% des entreprises

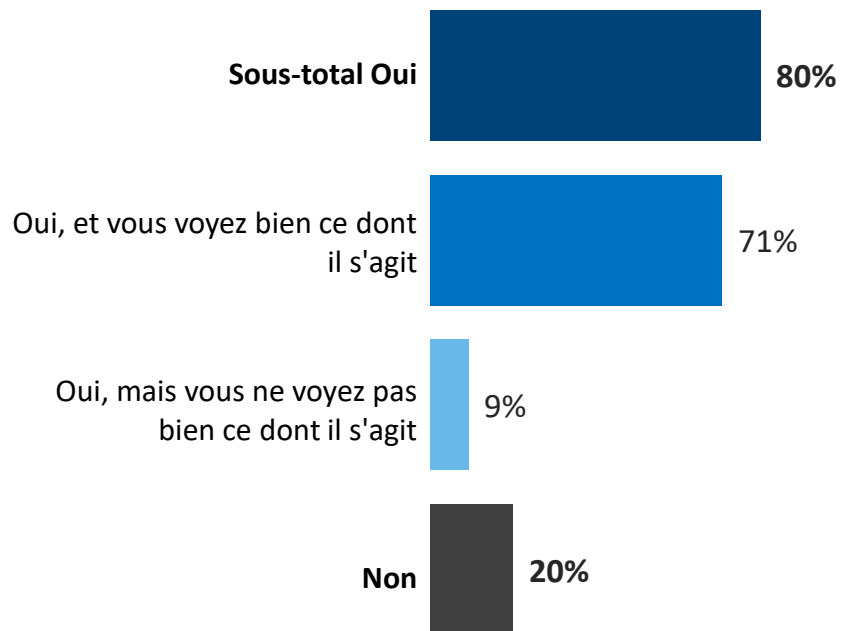


La notoriété du Document unique d'évaluation des risques professionnels (DUERP)



Q : Connaissez-vous le Document unique d'évaluation des risques professionnels (DUERP) ?

– BASE : 351 CHEFS D'ENTREPRISES DE 1 SALARIÉ OU PLUS, SOIT 31% DES ENTREPRISES



Détail selon...

	...le Secteur d'activité				...la Taille d'entreprise	
	Industrie	Construction	Commerce	Services	1 à 9 salariés	10 salariés ou +
Sous-total Oui	87%	86%	86%	73%	80%	82%
Oui, et vous voyez bien ce dont il s'agit	81%	74%	81%	62%	72%	67%
Oui, mais vous ne voyez pas bien ce dont il s'agit	6%	12%	5%	11%	8%	15%
Non	13%	14%	14%	27%	20%	18%



Les opinions relatives au DUERP



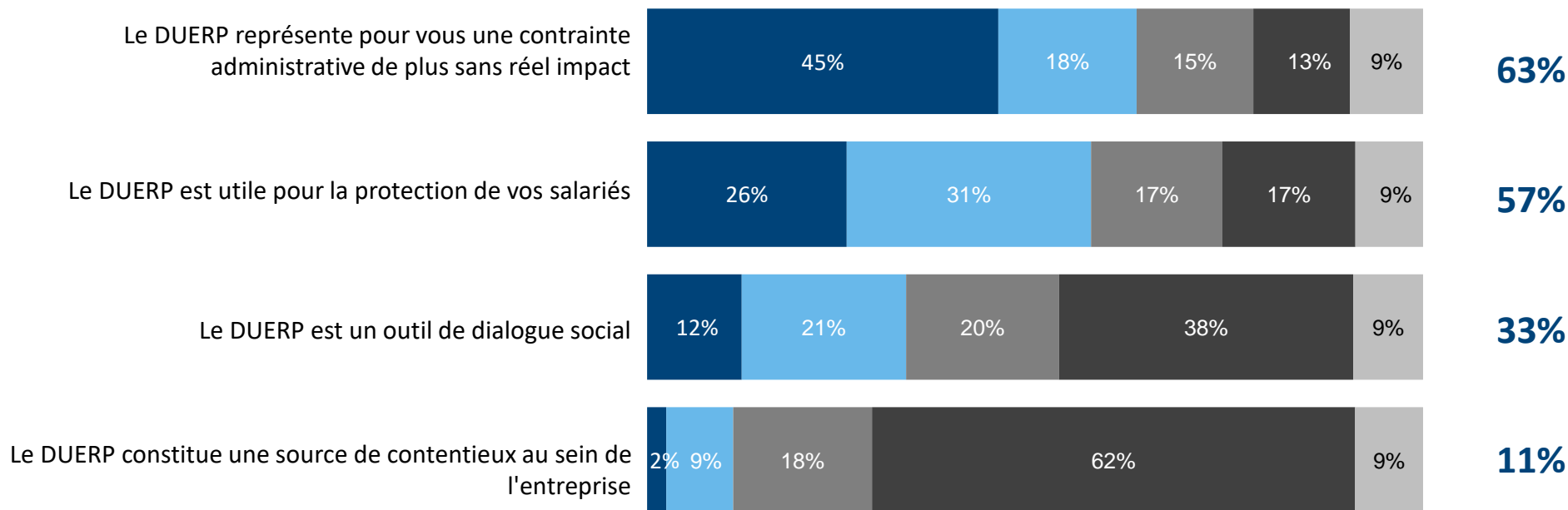
Q : Êtes-vous d'accord ou pas d'accord avec chacune des affirmations suivantes concernant le DUERP ?

– BASE : 351 CHEFS D'ENTREPRISES DE 1 SALARIÉ OU PLUS, SOIT 31% DES ENTREPRISES

Le Document unique d'évaluation des risques professionnels (DUERP) est un document qui présente les résultats de l'évaluation des risques pour la santé et la sécurité des salariés de votre entreprise. Le DUERP est une obligation légale.



Sous-total
D'accord



● Tout à fait d'accord
 ● Plutôt d'accord
 ● Plutôt pas d'accord
 ● Pas du tout d'accord
 ● NSP



Les opinions relatives au DUERP



Q : Êtes-vous d'accord ou pas d'accord avec chacune des affirmations suivantes concernant le DUERP ?

– BASE : 351 CHEFS D'ENTREPRISES DE 1 SALARIÉ OU PLUS, SOIT 31% DES ENTREPRISES

Le Document unique d'évaluation des risques professionnels (DUERP) est un document qui présente les résultats de l'évaluation des risques pour la santé et la sécurité des salariés de votre entreprise. Le DUERP est une obligation légale.

	Sous-total D'accord	...le Secteur d'activité				...la Taille d'entreprise	
		Industrie	Construction	Commerce	Services	1 à 9 salariés	10 salariés ou +
Le DUERP représente pour vous une contrainte administrative de plus sans réel impact	63%	68%	70%	69%	57%	65%	52%
Le DUERP est utile pour la protection de vos salariés	57%	53%	72%	56%	54%	54%	71%
Le DUERP est un outil de dialogue social	33%	31%	32%	32%	35%	31%	47%
Le DUERP constitue une source de contentieux au sein de l'entreprise	11%	12%	9%	14%	10%	12%	10%



L'impact de la crise sanitaire

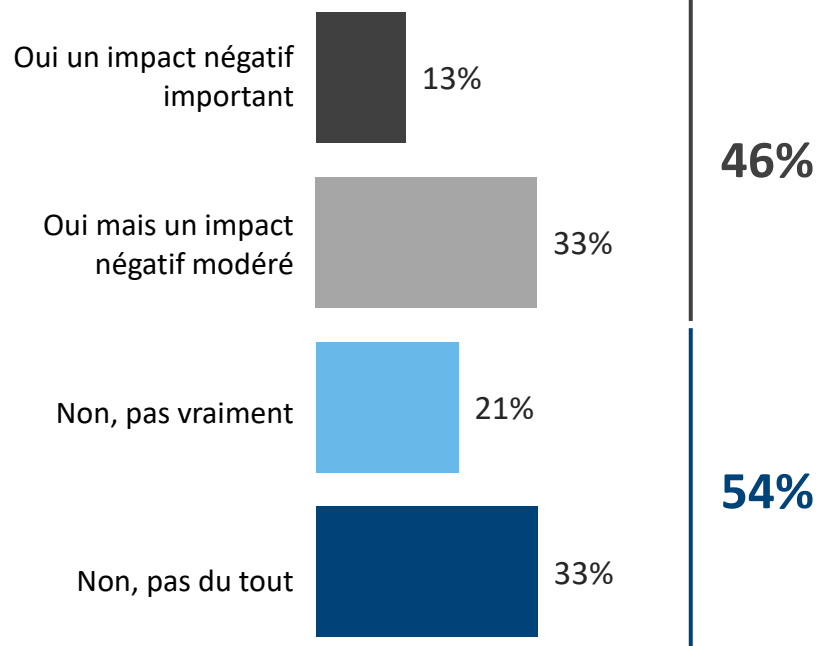


Q : Diriez-vous que la crise sanitaire a eu un impact négatif sur... ?

– BASE : 601 CHEFS D'ENTREPRISE



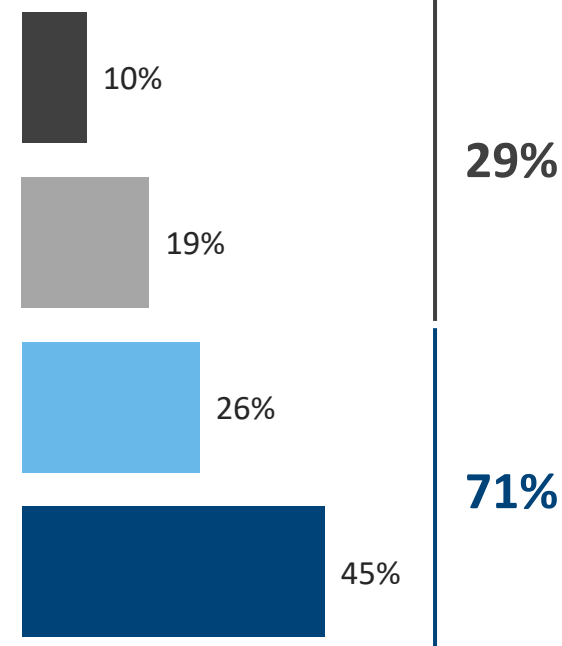
Votre santé mentale/psychologique



14%

Impact négatif important sur au moins l'une des deux dimensions

Votre santé physique

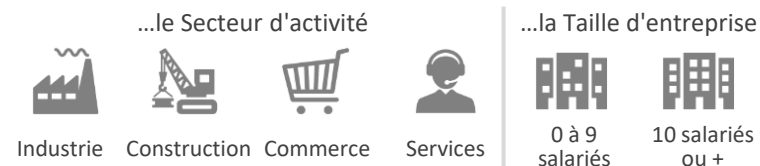


L'impact de la crise sanitaire



Q : Diriez-vous que la crise sanitaire a eu un impact négatif sur... ?

– BASE : 601 CHEFS D'ENTREPRISE



Votre santé mentale/psychologique

Sous-total Oui	46%	52%	39%	50%	45%	45%	55%
Oui un impact négatif important	13%	16%	5%	19%	12%	13%	14%
Oui mais un impact négatif modéré	33%	36%	34%	31%	33%	32%	41%
Sous-total Non	54%	48%	61%	50%	55%	55%	45%
Non, pas vraiment	21%	18%	31%	18%	21%	22%	14%
Non, pas du tout	33%	30%	30%	32%	34%	33%	31%

Votre santé physique

Sous-total Oui	29%	34%	25%	32%	27%	28%	31%
Oui un impact négatif important	10%	8%	5%	14%	9%	9%	9%
Oui mais un impact négatif modéré	19%	26%	20%	18%	18%	19%	22%
Sous-total Non	71%	66%	75%	68%	73%	72%	69%
Non, pas vraiment	26%	25%	25%	24%	28%	27%	19%
Non, pas du tout	45%	41%	50%	44%	45%	45%	50%

Impact négatif important sur au moins l'une des deux dimensions

14%	16%	6%	21%	13%	14%	16%
------------	------------	-----------	------------	------------	------------	------------



Les facteurs de stress induits par la crise sanitaire



Q : Qu'est-ce qui vous pèse le plus ou vous a le plus pesé depuis le début de la crise sanitaire ?

– BASE : 315 CHEFS D'ENTREPRISE AYANT ÉTÉ IMPACTÉ PHYSIQUEMENT OU MENTALEMENT DURANT LA CRISE



Détail selon... le Secteur d'activité



Industrie



Construction*



Commerce



Services

...la Taille d'entreprise



0 à 9 salariés



10 salariés ou +

		Industrie	Construction*	Commerce	Services	0 à 9 salariés	10 salariés ou +
L'incertitude et le manque de visibilité	55%	64%	53%	54%	55%	55%	53%
Des bouleversements dans votre vie privée	27%	51%	39%	25%	23%	28%	16%
La perte de contact avec votre clientèle	20%	15%	33%	24%	16%	20%	20%
La peur de la faillite de votre entreprise	19%	13%	10%	21%	20%	20%	5%
La situation financière de votre entreprise	18%	9%	4%	25%	18%	18%	10%
Le sentiment d'injustice	12%	13%	10%	10%	13%	13%	4%
La perte de contact avec vos collaborateurs	11%	9%	15%	3%	15%	10%	36%
Le sentiment de perte de contrôle de la situation	7%	16%	16%	8%	4%	7%	9%
La situation financière de votre foyer	4%	-	3%	2%	6%	4%	2%
Autre (manque de loisirs, surcharge de travail, décisions gouvernementales, etc.)	19%	9%	17%	22%	19%	18%	25%
NSP	1%	-	-	2%	-	1%	-

*En raison d'un faible nombre d'interviews, les résultats sont à interpréter avec précaution.

L'anticipation des difficultés à venir



Q : A quelles difficultés faites-vous face aujourd'hui ou pensez-vous faire face à court terme ?

– BASE : 601 CHEFS D'ENTREPRISE



Détail selon... le Secteur d'activité



Industrie

Construction

Commerce

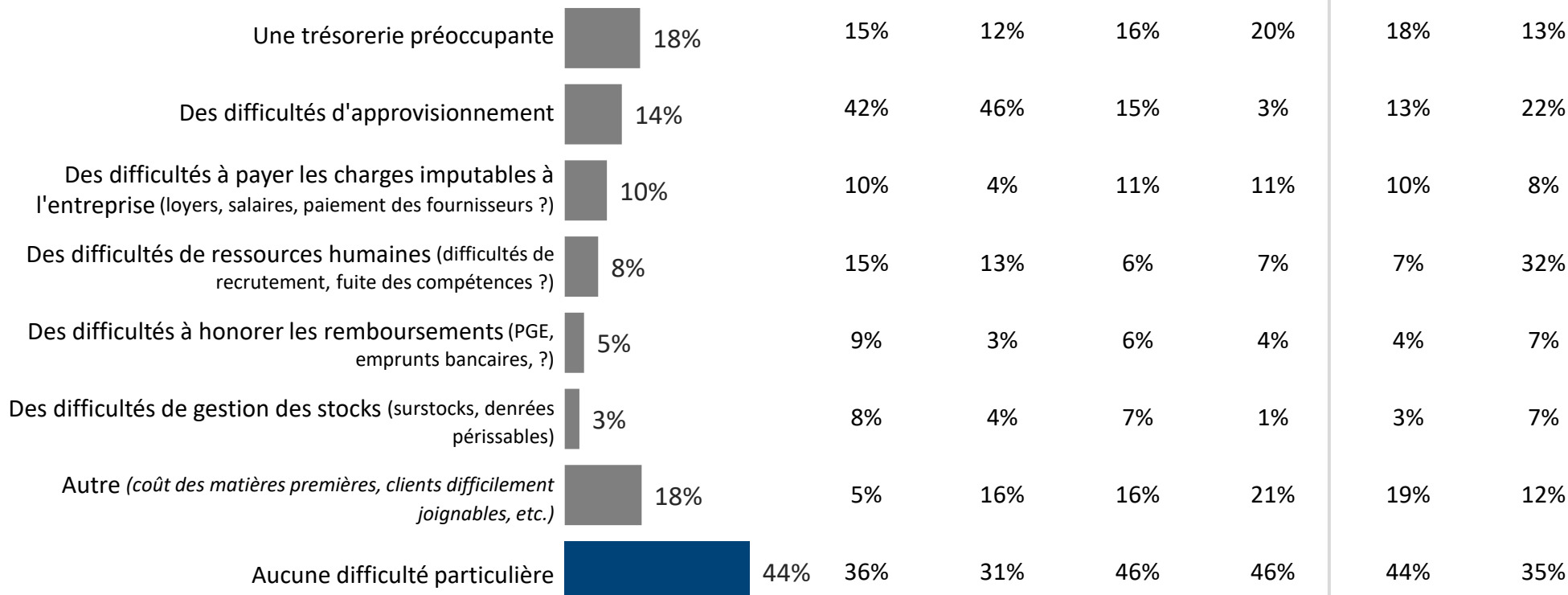
Services

...la Taille d'entreprise



0 à 9 salariés

10 salariés ou +





Les questions barométriques

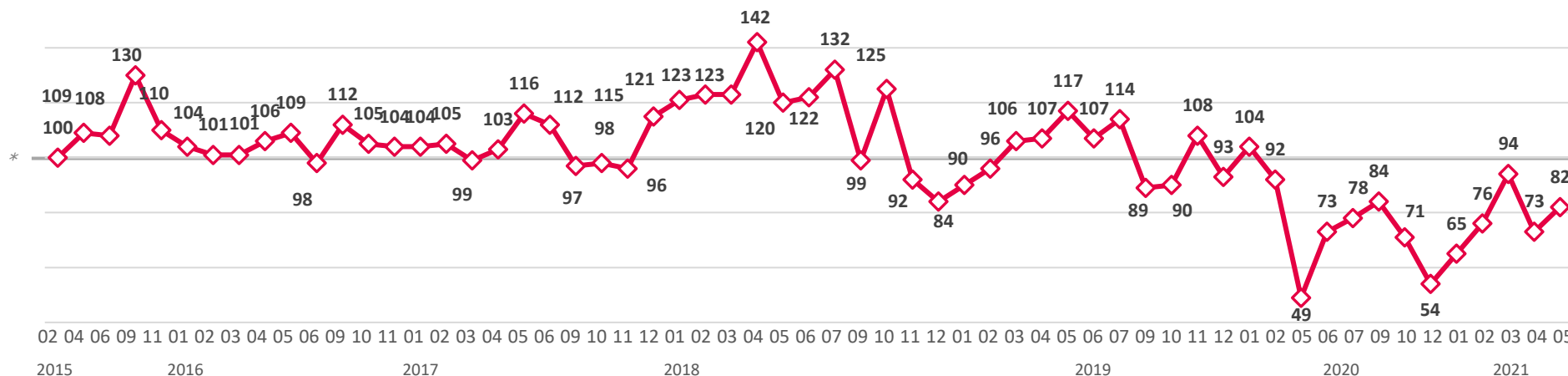
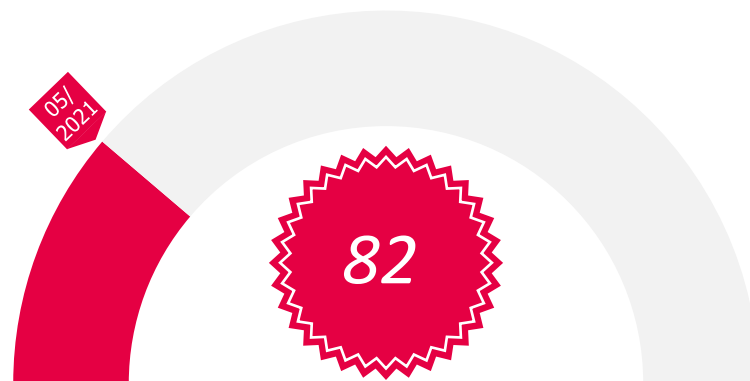
La situation actuelle



L'indicateur de l'optimisme



L'indicateur prend en compte les questions de confiance à l'égard de l'évolution de l'économie et d'appréciation de la situation actuelle.



* La référence est la vague 1 de février 2015 (base 100) pour chaque groupe d'entreprises



L'indicateur de l'optimisme



0 à 9 salariés

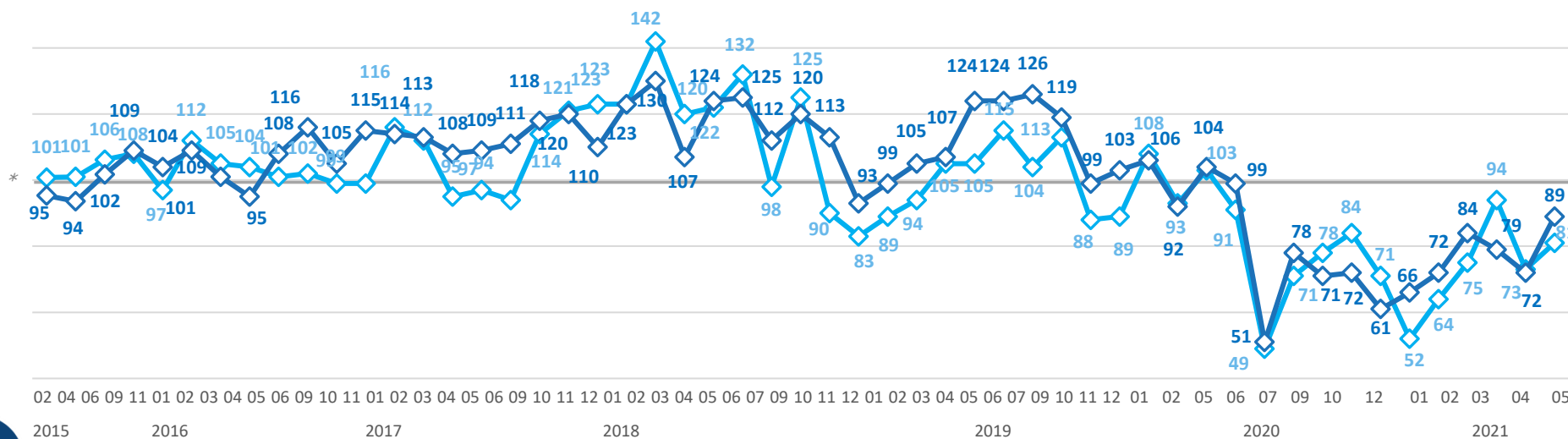
81



10 salariés ou +

89

L'indicateur prend en compte les questions de confiance à l'égard de l'évolution de l'économie et d'appréciation de la situation actuelle.



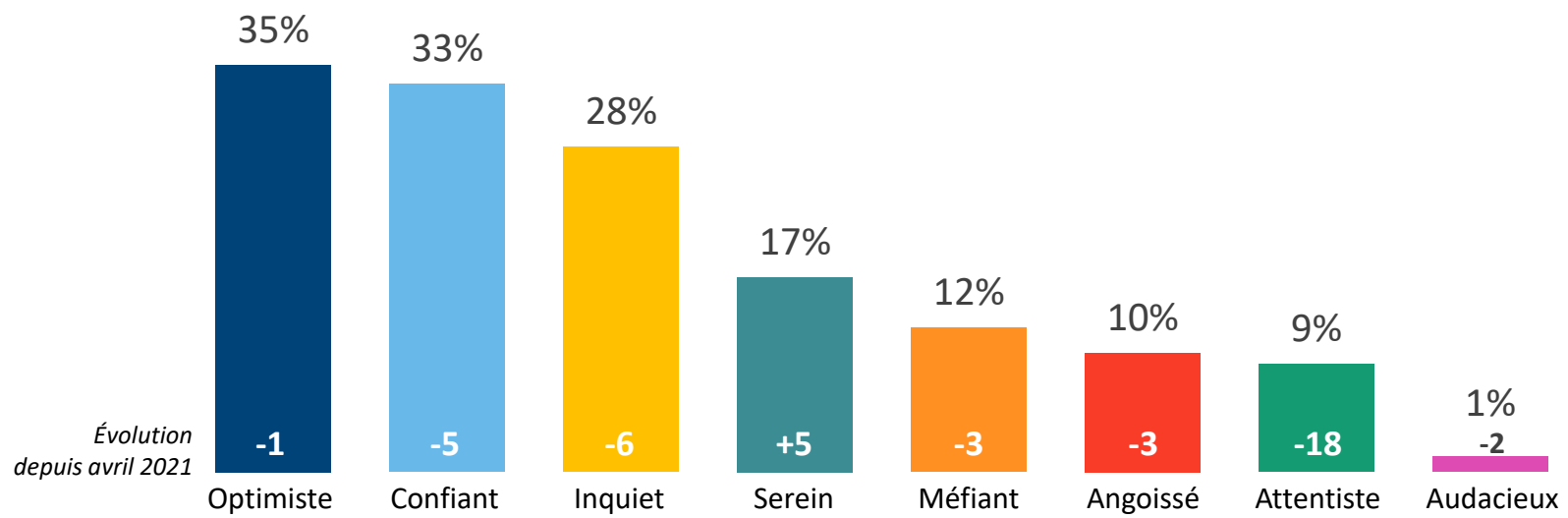
* La référence est la vague 1 de février 2015 (base 100) pour chaque groupe d'entreprises



L'état d'esprit actuel



Parmi les qualificatifs suivants, quels sont ceux qui caractérisent le mieux votre état d'esprit actuel ?
– BASE : 601 CHEFS D'ENTREPRISE / plusieurs réponses possibles / total supérieur à 100%



L'état d'esprit actuel



Parmi les qualificatifs suivants, quels sont ceux qui caractérisent le mieux votre état d'esprit actuel ?
 – BASE : 601 CHEFS D'ENTREPRISE / plusieurs réponses possibles / total supérieur à 100%

Optimiste

Confiant

Inquiet

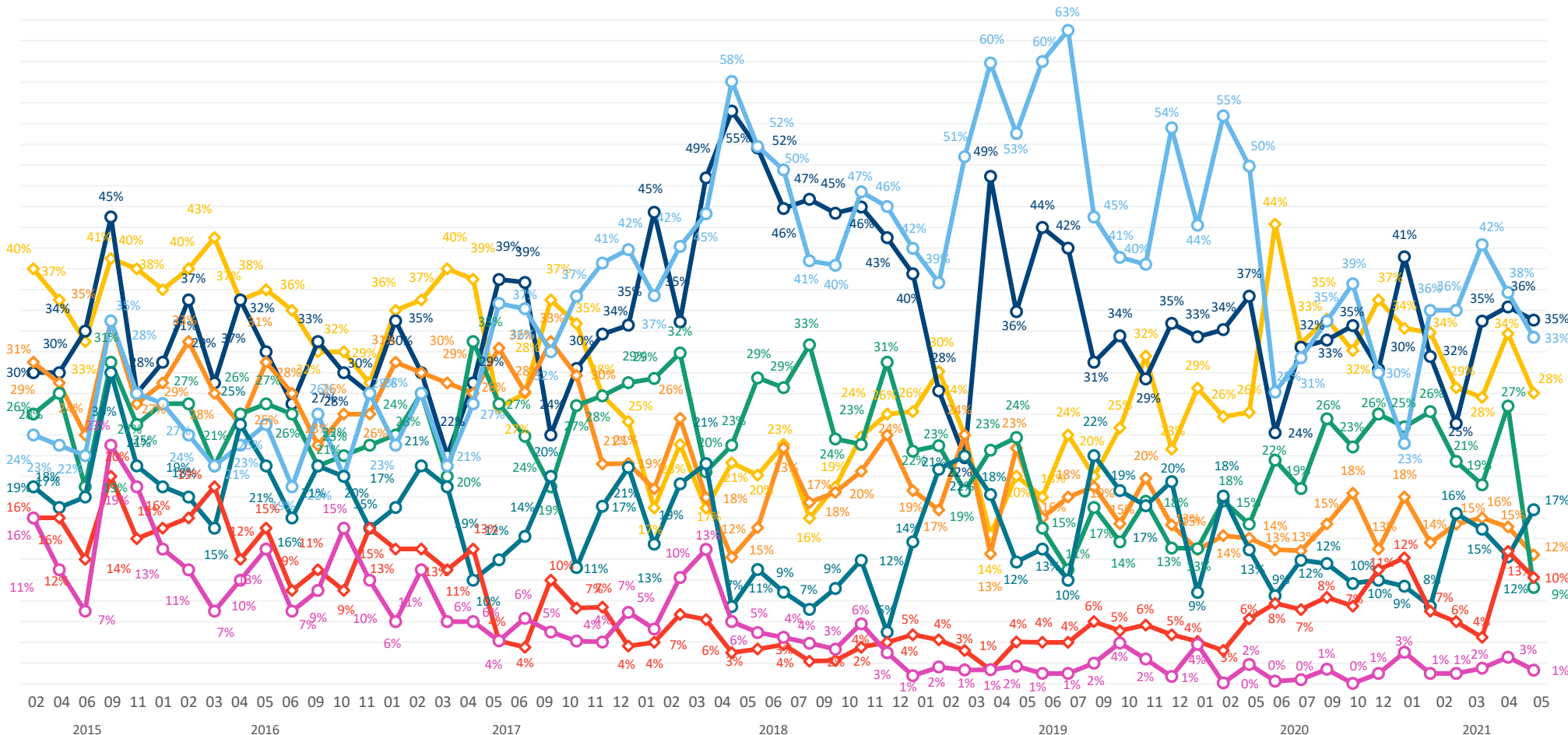
Serein

Méfiant

Angoissé

Attentiste

Audacieux

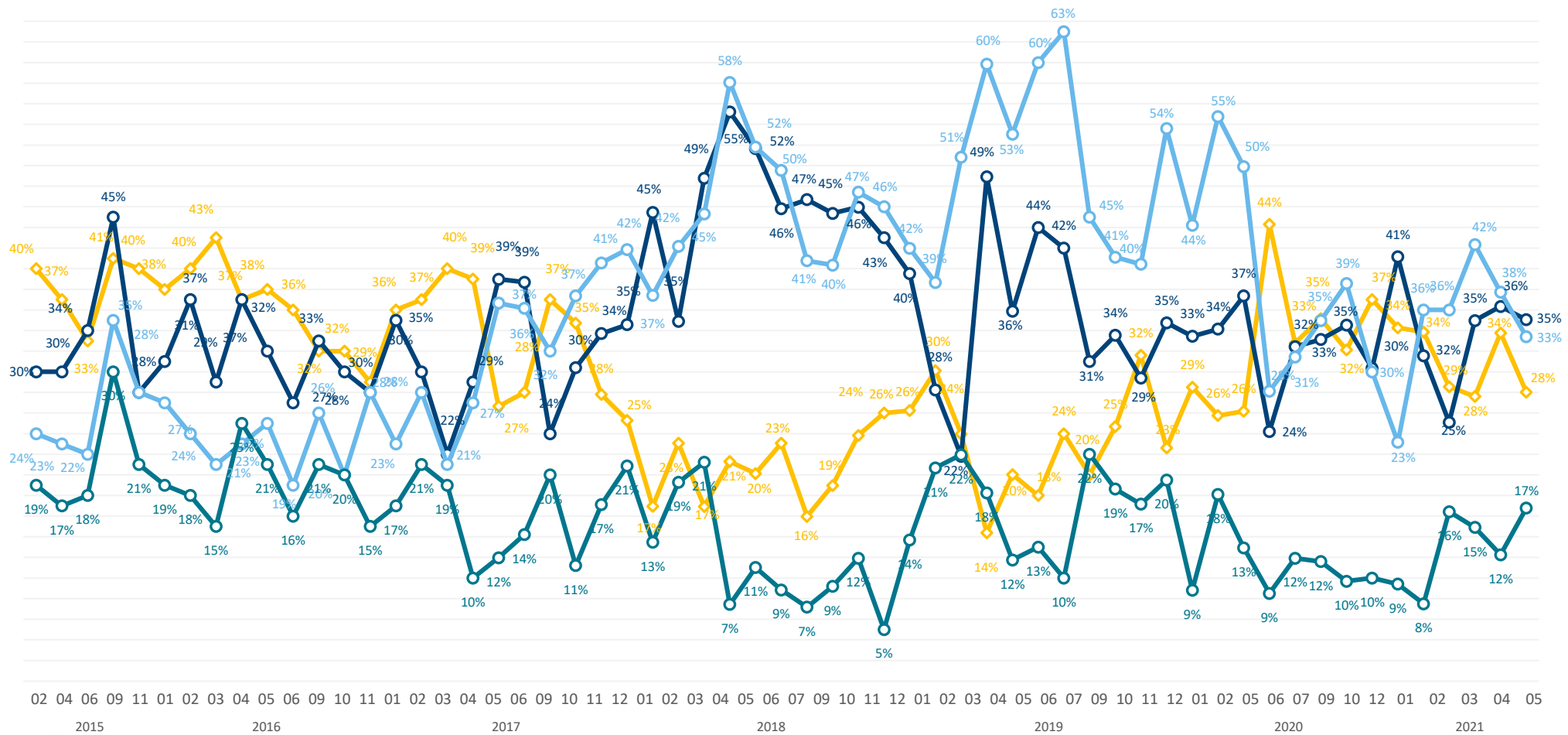


L'état d'esprit actuel



Parmi les qualificatifs suivants, quels sont ceux qui caractérisent le mieux votre état d'esprit actuel ?
 – BASE : 601 CHEFS D'ENTREPRISE / plusieurs réponses possibles / total supérieur à 100%

Optimiste Confiant Inquiet Serein

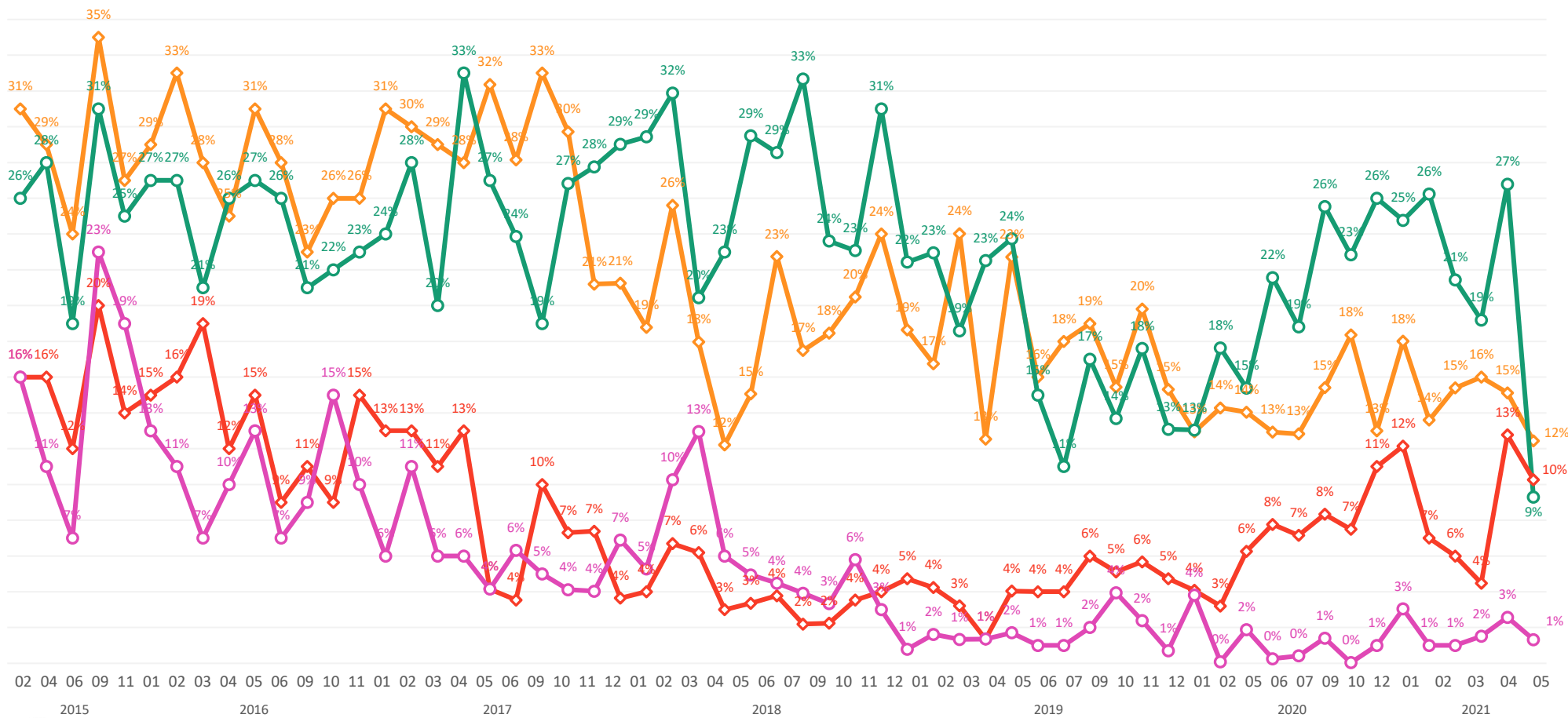


L'état d'esprit actuel



Parmi les qualificatifs suivants, quels sont ceux qui caractérisent le mieux votre état d'esprit actuel ?
 – BASE : 601 CHEFS D'ENTREPRISE / plusieurs réponses possibles / total supérieur à 100%

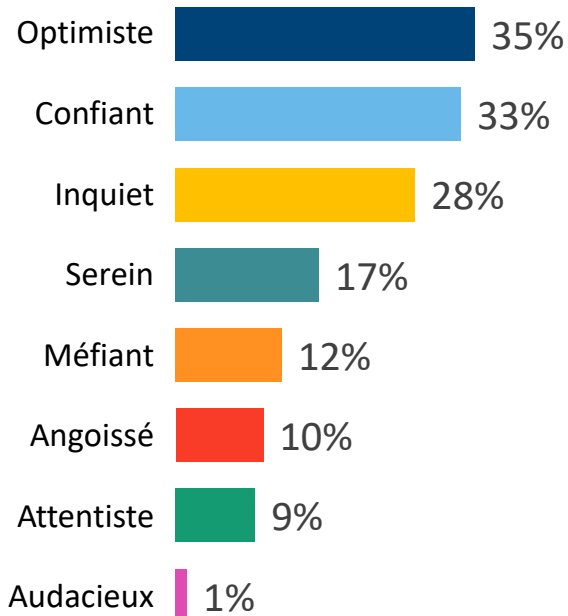
Méfiant Angoissé Attentiste Audacieux



L'état d'esprit actuel



Parmi les qualificatifs suivants, quels sont ceux qui caractérisent le mieux votre état d'esprit actuel ?
 – BASE : 601 CHEFS D'ENTREPRISE / plusieurs réponses possibles / total supérieur à 100%



Détail selon...

...le Secteur d'activité

...la Taille d'entreprise

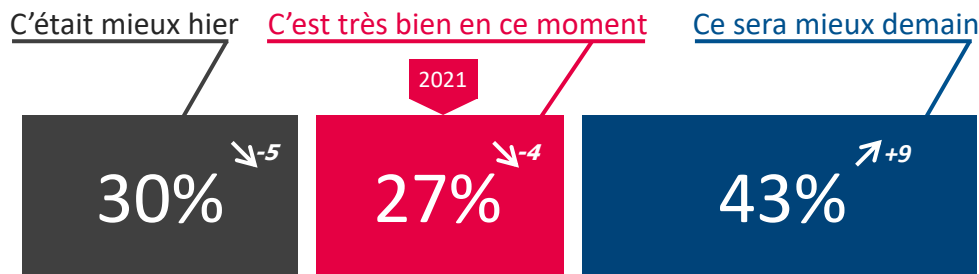
	Industrie	Construction	Commerce	Services	0 à 9 salariés	10 salariés ou +
Optimiste	49%	32%	35%	34%	49%	32%
Confiant	28%	44%	29%	34%	28%	44%
Inquiet	28%	20%	43%	23%	28%	20%
Serein	18%	13%	15%	18%	18%	13%
Méfiant	16%	17%	13%	11%	16%	17%
Angoissé	6%	7%	11%	11%	6%	7%
Attentiste	9%	2%	7%	12%	9%	2%
Audacieux	-	-	0%	2%	-	-



L'appréciation de la situation actuelle



Dans le contexte actuel vous êtes plutôt porté à dire... ?
 – BASE : 601 CHEFS D'ENTREPRISE

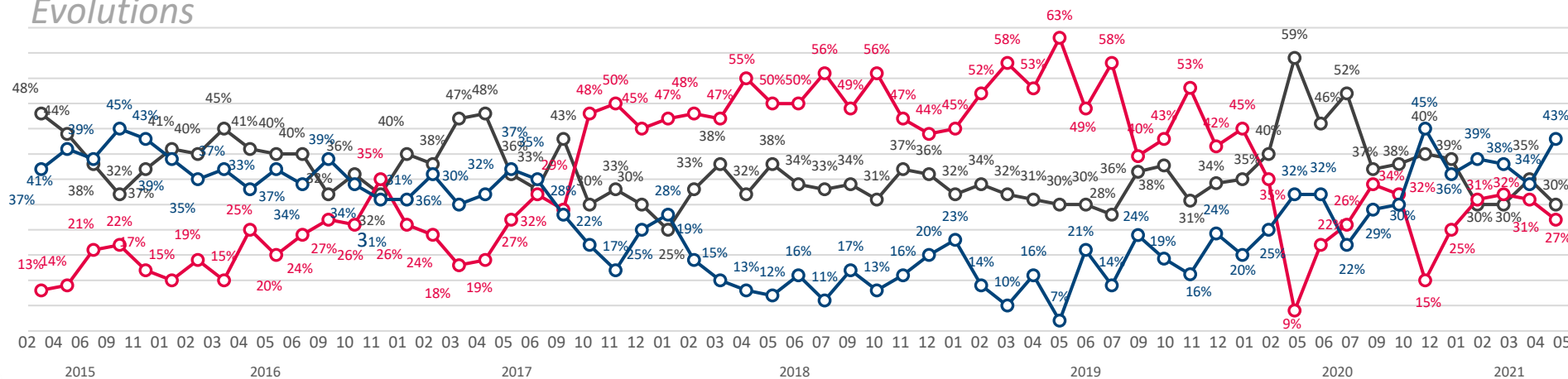


$\uparrow +$ $\downarrow -$ Evolution depuis avril 2021

Détail selon...

	...le Secteur d'activité				...la Taille d'entreprise	
	Industrie	Construction	Commerce	Services	0 à 9 salariés	10 salariés ou +
●	11%	16%	39%	31%	30%	21%
●	35%	40%	17%	27%	27%	30%
●	54%	44%	44%	42%	43%	49%

Évolutions



3

Les questions barométriques

Les perspectives des chefs d'entreprise

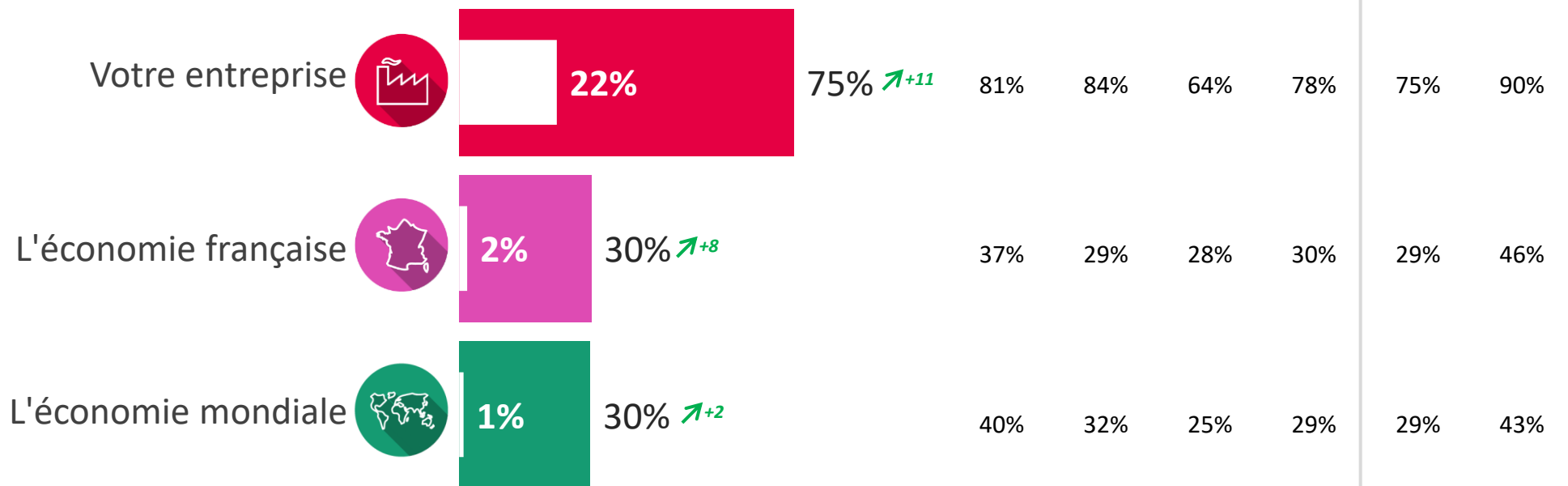


Les niveaux de confiance - Perspectives 12 prochains mois

? Concernant les perspectives des 12 prochains mois, diriez-vous que vous êtes très confiant, assez confiant, assez inquiet, très inquiet, pour... ?
 – BASE : 601 CHEFS D'ENTREPRISE



○ Très confiant ● Très + Assez confiant



↑+ ↓- Evolution depuis avril 2021

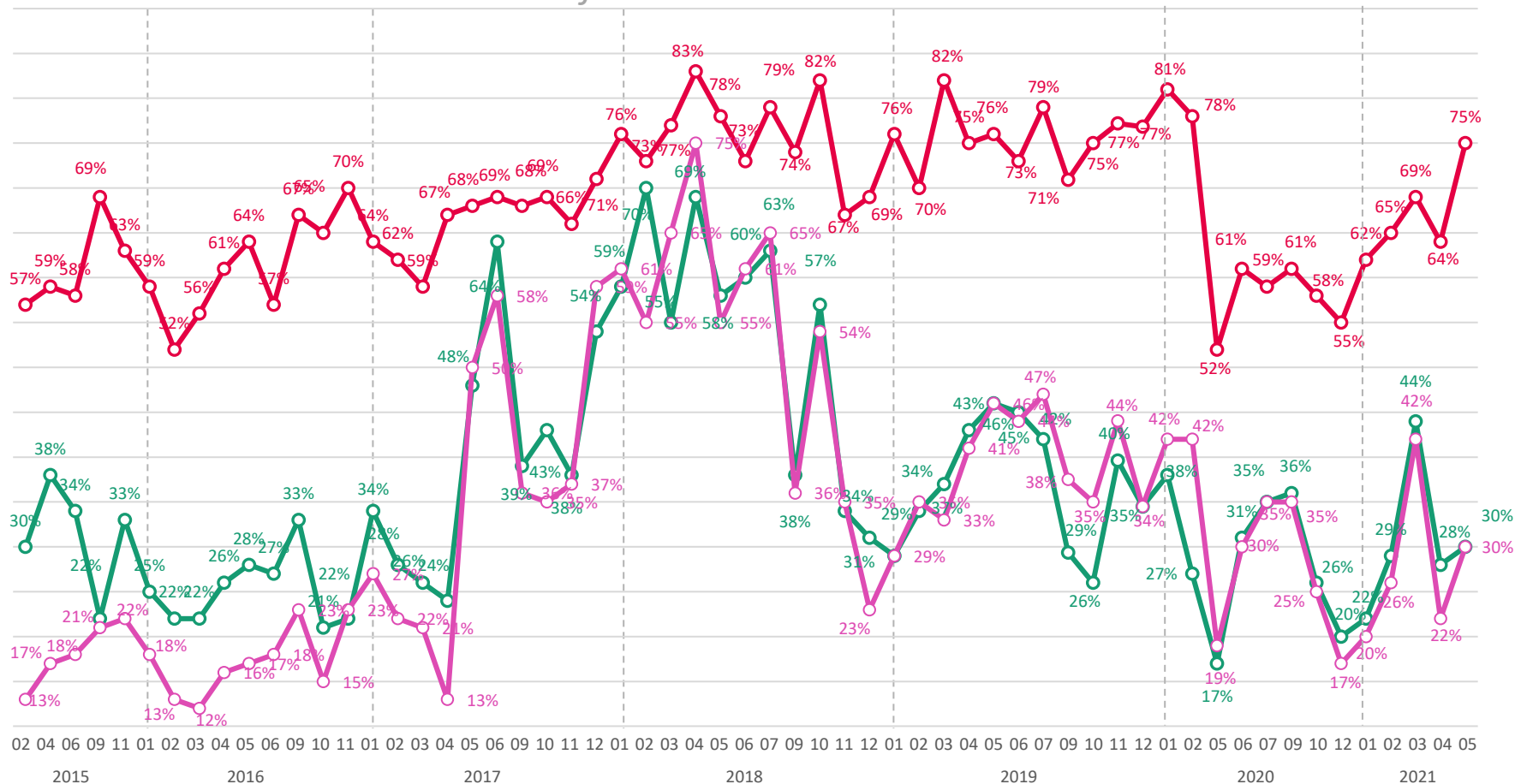


Les niveaux de confiance - Perspectives 12 prochains mois



Concernant les perspectives des 12 prochains mois, diriez-vous que vous êtes très confiant, assez confiant, assez inquiet, très inquiet, pour... ?
 – BASE : 601 CHEFS D'ENTREPRISE

Évolutions - % Très + Assez confiant



Votre entreprise



L'économie mondiale



L'économie française



Les évolutions pronostiquées des embauches pour les 12 prochains mois

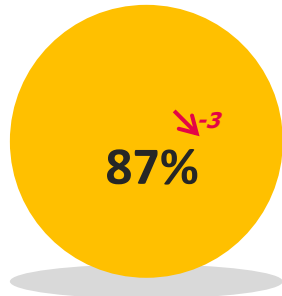


Au cours des 12 prochains mois, votre entreprise envisage-t-elle de... ?

– BASE : 601 CHEFS D'ENTREPRISE



Maintenir le nombre de salariés



Augmenter le nombre de salariés

12%



Réduire le nombre de salariés

1%

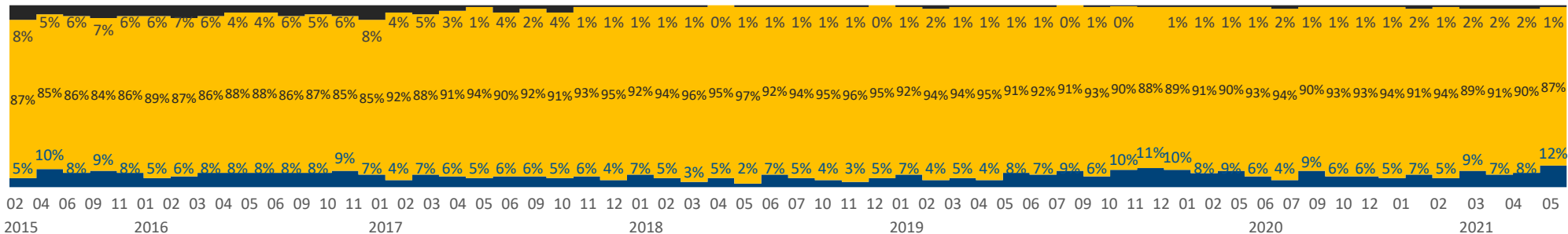


↗+ ↘- Evolution depuis avril 2021

Détail selon...

	...le Secteur d'activité				...la Taille d'entreprise	
	Industrie	Construction	Commerce	Services	0 à 9 salariés	10 salariés ou +
●	-	-	3%	1%	1%	-
●	86%	86%	83%	89%	89%	65%
●	14%	14%	14%	10%	10%	35%

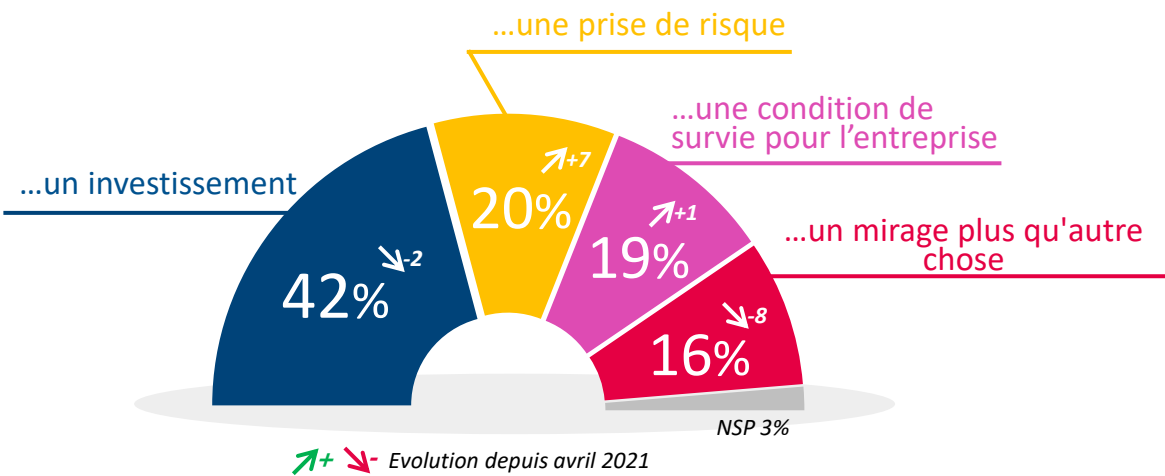
Évolutions



Le rapport à l'innovation



Innover, c'est pour votre entreprise avant tout... ?
 – BASE : 601 CHEFS D'ENTREPRISE



Détail selon...

	...le Secteur d'activité				...la Taille d'entreprise	
	Industrie	Construction	Commerce	Services	0 à 9 salariés	10 salariés ou +
●	56%	45%	39%	41%	40%	66%
●	14%	37%	22%	17%	21%	8%
●	22%	7%	21%	20%	19%	15%
●	8%	11%	15%	19%	17%	10%



Le rapport à l'innovation



Innover, c'est pour votre entreprise avant tout... ?

– BASE : 601 CHEFS D'ENTREPRISE



CHEFS D'ENTREPRISE
Mai 2021

...un investissement

...une prise de risque

...une condition de survie pour l'entreprise

...un mirage plus qu'autre chose

Évolutions

