

La grande consultation des entrepreneurs

- Vague 55 – Janvier 2021

Sondage *“opinionway*

pour



A

Méthodologie et principaux enseignements





Étude réalisée auprès d'un échantillon de **608 dirigeants d'entreprise**.

La représentativité de l'échantillon a été assurée par un redressement selon le secteur d'activité et la taille, après stratification par région d'implantation.



L'échantillon a été interrogé **par téléphone**.



Les interviews ont eu lieu **du 15 au 22 janvier 2021, avant l'allocution présidentielle du xx janvier 2021.**



OpinionWay a réalisé cette enquête en appliquant les procédures et règles de la norme ISO 20252.



La crise sanitaire à poussé les salariés à faire des sacrifices pour leur entreprise

- ▶ Alors que l’hypothèse d’un nouveau confinement est de plus en plus palpable, les dirigeants s’avouent très mitigés sur la pertinence de la précédente mesure mise en place le 16 janvier dernier : la généralisation du couvre-feu à 18h dans toute la France. 35% des dirigeants trouvent cette décision juste, mais 34% la jugent excessive et 31% considèrent au contraire que cela est insuffisant.
 - Les dirigeants d’entreprises comptant 10 salariés ou plus approuvent plus souvent la généralisation du couvre-feu : 43% estiment que cette mesure est juste, contre 29% qui la trouvent insuffisante et 28% qui la trouvent excessive.
- ▶ Entre les restrictions de liberté et les incertitudes économiques, la période actuelle a poussé les collaborateurs à se dépasser. Les dirigeants d’entreprises qui ont au moins un salarié indiquent ainsi dans leur majorité qu’ils trouvent leurs équipes toujours aussi investies (80%), performantes (82%) ou encore capables de faire preuve d’initiative (85%). Cela semble toutefois avoir eu un impact sur l’état d’esprit des collaborateurs : 44% des dirigeants jugent leurs salariés plus fatigués (44%) et plus stressés (44%), mais également moins épanouis (25%).
 - Le surcroît de stress et de fatigue apparaît plus fort dans les entreprises comptant 10 salariés ou plus. 58% de ces dirigeants trouvent leurs équipes plus fatiguées, et 57% plus stressées.
- ▶ Pour faire face à l’impact psychologique de la crise sanitaire au sein de leurs équipes, un dirigeant sur deux a pris des mesures pour entretenir leur motivation (49%). La communication interne ressort comme l’axe principal de travail : 26% des chefs d’entreprise déclarent avoir adopté une communication plus transparente, et 24% plus optimiste. 51% des entreprises n’ont toutefois pris aucune mesure en ce sens depuis février 2020.
 - Avec des équipes plus importantes à accompagner, mais aussi pouvant plus souvent compter sur des fonctions RH, les entreprises comptant 10 salariés ou plus sont plus nombreuses à avoir pris des mesures : 82% contre 43% des entreprises comptant 1 à 9 salariés.
- ▶ Concernant spécifiquement le tourisme, les dirigeants d’entreprise désignent deux mesures prioritaires pour aider le secteur. 79% estiment ainsi qu’il faudrait permettre aux restaurants d’ouvrir de nouveau en permettant le service sur place, et 54% qu’il faudrait également rouvrir l’offre culturelle, artistique et sportive sur leur territoire. L’outil évoqué d’un passeport vaccinal donnant accès aux activités de loisir n’est pas prioritaire et citée par 33% des dirigeants uniquement.



Les dirigeants demeurent peu enthousiastes

- ▶ Malgré le début de la campagne de vaccination il y a un mois, les dirigeants d'entreprise affichent toujours un état d'esprit morose. L'indicateur de l'optimisme est tout de même en hausse de 11 points en un mois, s'établissant à 65, porté à la fois par l'amélioration de l'optimisme des dirigeants d'entreprises comptant 0 à 9 salariés (64, +12 points) et des dirigeants d'entreprises plus grandes (72, +6 points). L'impact de la crise sanitaire est toujours fort : 52% des entreprises affichent un niveau d'activité moins bon que l'an dernier à la même époque (-6 points).
- ▶ Les sentiments des dirigeants d'entreprise se déploient tout en nuance. Par rapport à décembre 2020, davantage se disent confiants (36%, +13 points), mais moins se disent optimistes (32%, -9 points). Les sentiments négatifs affichent moins de variations : 34% des dirigeants déclarent qu'ils sont inquiets (stable), 26% qu'ils sont attentistes (+1 point).
- ▶ Sous la menace d'un troisième confinement, une partie des dirigeants trouve peut-être dans l'immédiat une période de répit. 25% d'entre eux déclarent ainsi trouver que « C'est très bien en ce moment » (+10 points), et à l'inverse ils sont moins nombreux à déclarer que « Ce sera mieux demain » (36%, -9 points). Aujourd'hui, le sentiment le plus fréquent chez les dirigeants d'entreprise est teinté de nostalgie, l'impression que « C'était mieux hier » dominant (39%, -1 point).
- ▶ Les dirigeants affichent toujours une confiance modérée dans les perspectives de leur entreprise pour les 12 prochains mois : 62% sont confiants, soit 7 points de plus qu'en décembre. Si ce score apparaît largement inférieur à la confiance affichée avant la crise sanitaire, il est malgré tout supérieur à ceux de beaucoup des vagues réalisées durant le mandat de François Hollande. La confiance dans l'économie mondiale comme celle dans l'économie française demeurent toutefois très basses : respectivement 22% (+2 points) et 20% (+3 points).
- ▶ Dans la période actuelle, la part de dirigeants d'entreprise envisageant de réduire leur nombre de salariés reste marginale (1%, -1 point). Les difficultés économiques du moment ne découragent même pas une petite partie des dirigeants de procéder à des recrutements (5%, -2 points). Toutefois, l'écrasante majorité des dirigeants déclarent simplement que leur entreprise va maintenir son nombre de salariés (94%, +3 points).



Une partie des dirigeants souhaite s'impliquer dans la résolution de la crise sanitaire

- ▶ Subissant la crise sanitaire de plein fouet, les entreprises veulent être actrices du combat qui lui est livrée. Un dirigeant sur deux réclame ainsi que les entreprises soient davantage associées par les pouvoirs publics à la résolution de la crise sanitaire (52%). 46% des interviewés estiment toutefois qu'ils sont suffisamment sollicités.
- ▶ Parmi les dirigeants désireux de s'impliquer davantage, plusieurs idées sont évoquées pour aider à l'organisation de la campagne de vaccination. Les actions auprès des salariés sont les plus fréquemment évoquées. 41% des dirigeants estiment que les pouvoirs publics devraient demander aux entreprises de contribuer à la sensibilisation à la vaccination, et 36% de mettre en place des actions de prévention auprès de leurs collaborateurs. Un quart des dirigeants accepterait même de s'impliquer directement dans la campagne en facilitant le stockage, la logistique et le déploiement de la vaccination (27%), ou encore en signalant des personnes fragiles souhaitant se faire impliquer (24%).
 - Disposant de davantage de moyens, et avec plus de salariés auprès desquels agir, les dirigeants d'entreprises de 10 salariés et plus se montrent plus affirmatifs concernant les modalités de cette association (de 4 à 17 points d'écart selon les mesures). L'écart le plus marquant concerne l'aspect pratique : 43% des plus grandes entreprises souhaiteraient qu'on les sollicite pour faciliter le stockage, la logistique et le déploiement de la vaccination.
- ▶ Enfin, en plus de la crise sanitaire, 15% des dirigeants d'entreprise déclarent qu'ils sont confrontés à un allongement des délais de paiement de leurs clients, qu'il s'agisse de clients BtoB (58%) ou de particuliers (48%), voire d'acteurs publics (12%). La plupart indiquent toutefois que ces délais sont toujours respectés.
 - Les entreprises comptant 10 salariés ou plus sont davantage touchées par cette difficulté : 25% contre 14% des entreprises plus petites.



B

Les résultats



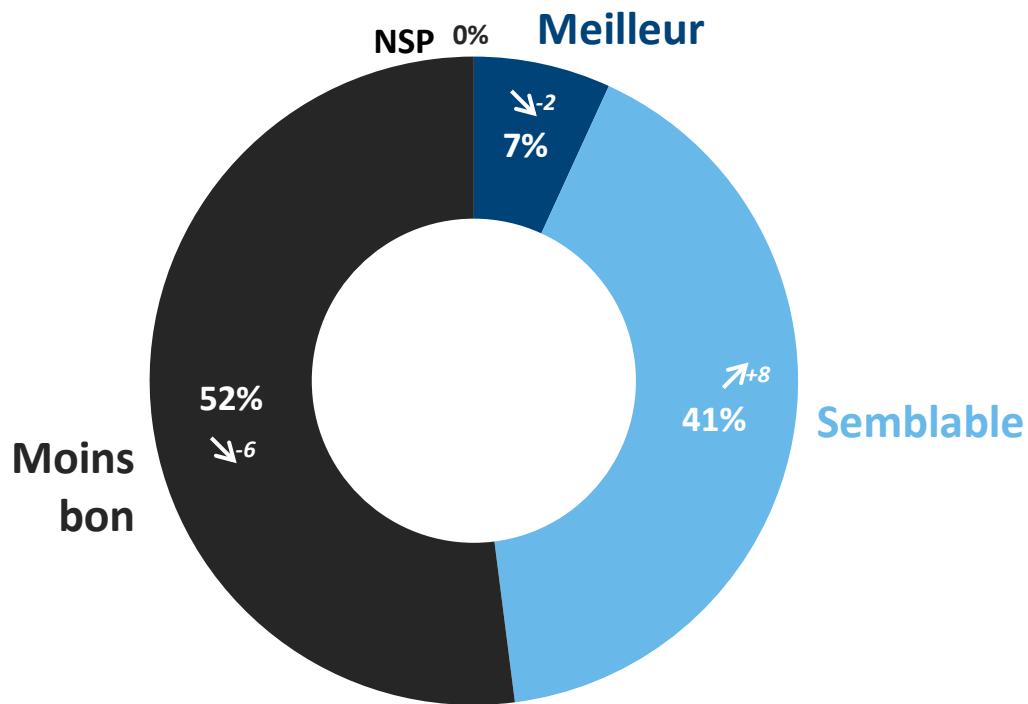
1

Les questions d'actualité



Le niveau d'activité des entreprises

? Q : Ce mois-ci, diriez-vous que le niveau d'activité de votre entreprise est meilleur, semblable ou moins bon que celui enregistré à la même époque l'an dernier ?
 – BASE : 608 CHEFS D'ENTREPRISE



Détail selon...

...le Secteur d'activité



Industrie Construction Commerce Services

...la Taille d'entreprise



0 à 9 salariés 10 salariés ou +

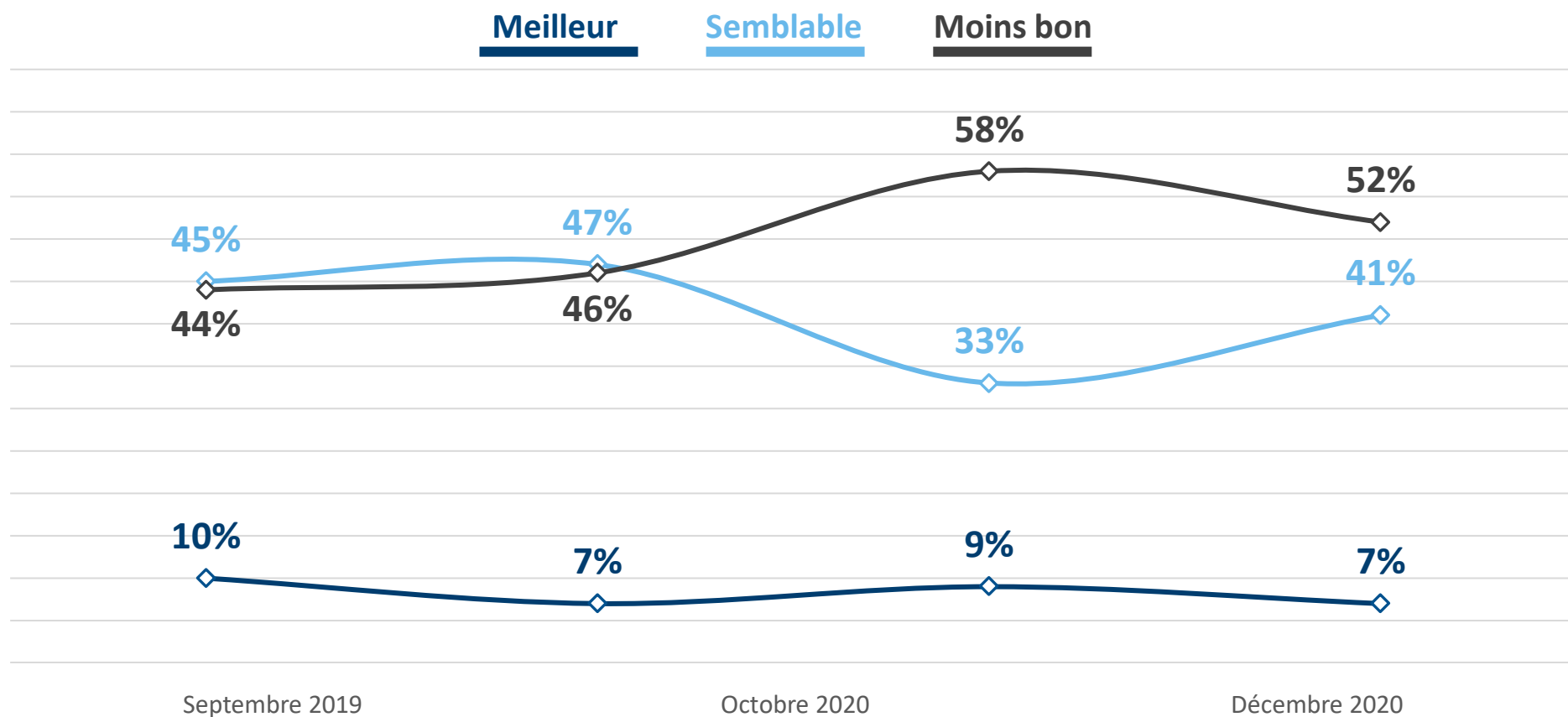
●	11%	8%	6%	6%	7%	8%
●	45%	61%	36%	39%	40%	51%
●	44%	31%	58%	55%	53%	40%

↗+ ↘- Evolution depuis décembre 2020



L'évolution du niveau d'activité des entreprises

? Q : Ce mois-ci, diriez-vous que le niveau d'activité de votre entreprise est meilleur, semblable ou moins bon que celui enregistré à la même époque l'an dernier ?
— BASE : 608 CHEFS D'ENTREPRISE

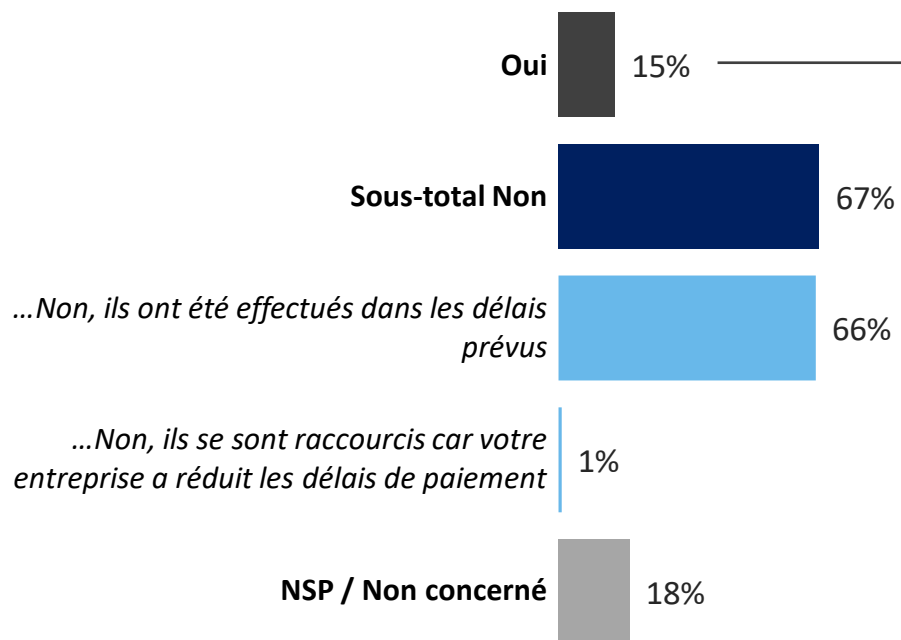


L'allongement des délais de paiement



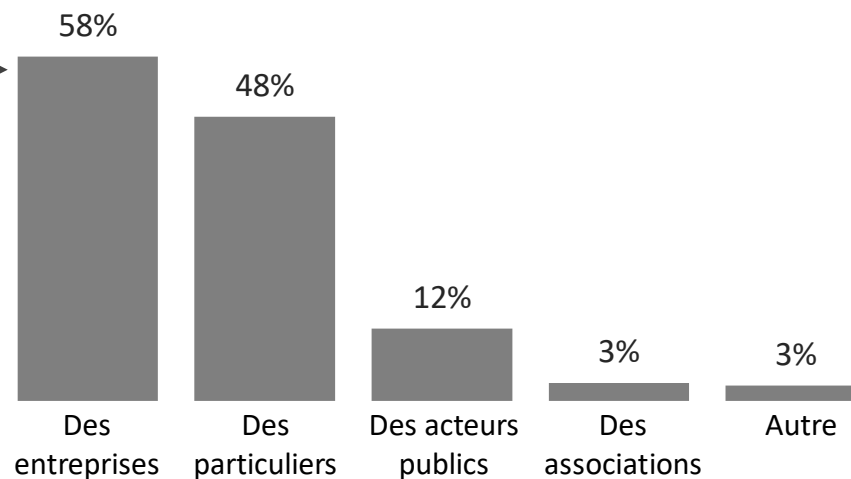
Q : Depuis mars dernier, diriez-vous que les délais de paiement de vos clients se sont allongés ?

– BASE : 608 CHEFS D'ENTREPRISE



Q : De quels types de clients s'agit-il ?

– BASE : Entreprises ayant constaté un allongement des délais de paiement - 87 CHEFS D'ENTREPRISE

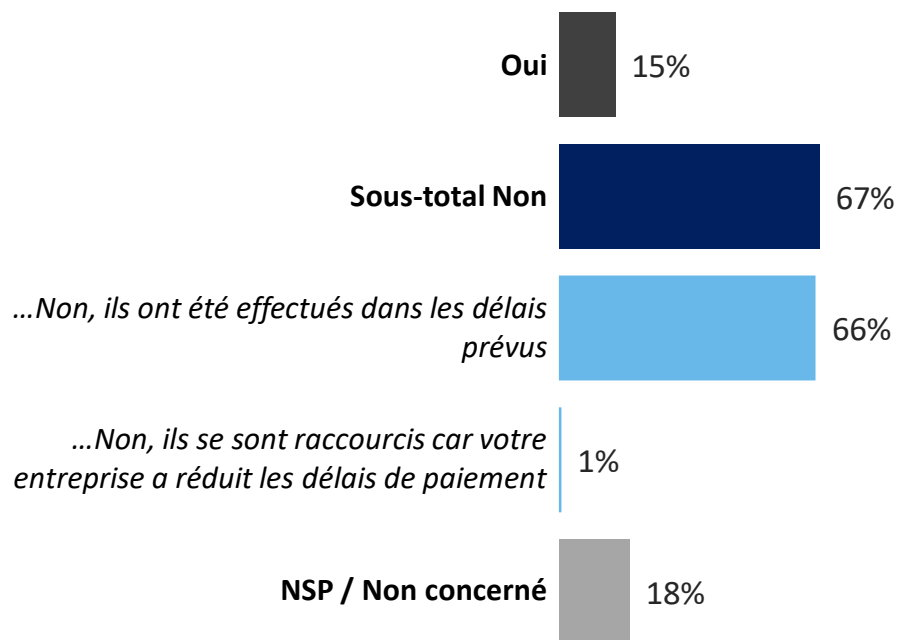


L'allongement des délais de paiement



Q : Depuis mars dernier, diriez-vous que les délais de paiement de vos clients se sont allongés ?

– BASE : 608 CHEFS D'ENTREPRISE



Détail selon...

...le Secteur d'activité



Industrie

Construction

Commerce

Services

...la Taille d'entreprise



0 à 9 salariés

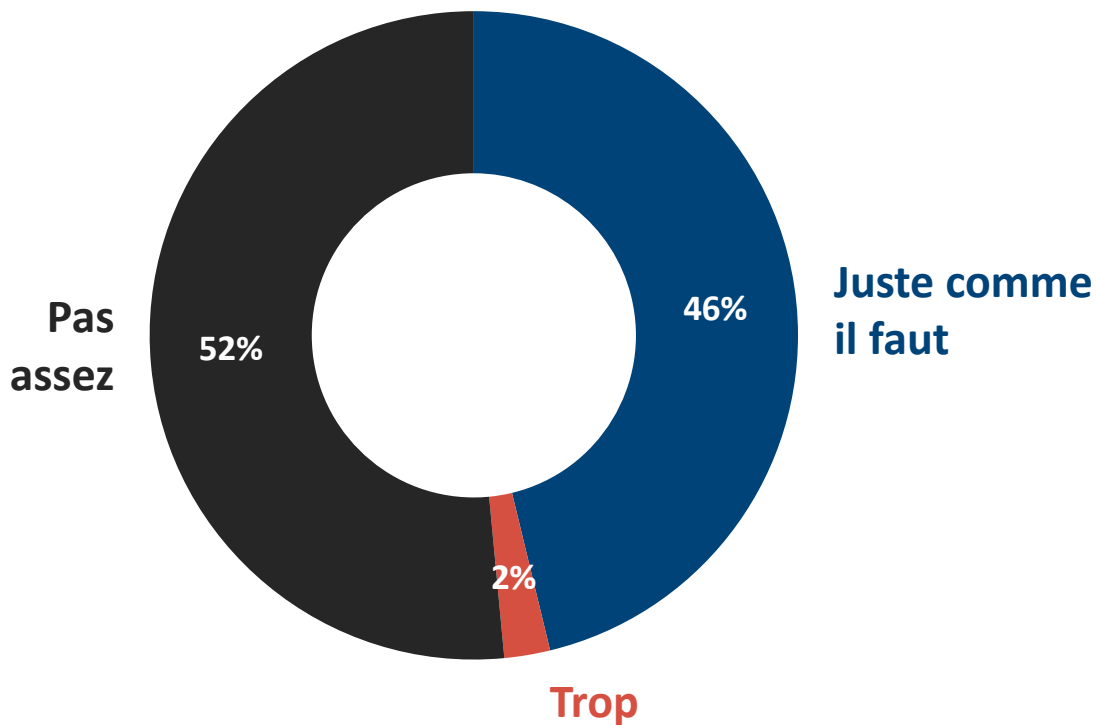
10 salariés ou +

	Industrie	Construction	Commerce	Services	0 à 9 salariés	10 salariés ou +
Oui	24%	13%	17%	12%	14%	25%
Sous-total Non	60%	87%	62%	66%	67%	68%
...Non, ils ont été effectués dans les délais prévus	57%	84%	61%	66%	66%	67%
...Non, ils se sont raccourcis car votre entreprise a réduit les délais de paiement	3%	3%	1%	-	1%	1%
NSP / Non concerné	16%	-	21%	21%	19%	7%



L'association des entreprises à la résolution de la crise sanitaire

? Q : D'après vous, les pouvoirs publics associent-ils juste comme il faut, trop ou pas assez les entreprises à la résolution de la crise sanitaire ?
 – BASE : 608 CHEFS D'ENTREPRISE



Détail selon...

...le Secteur d'activité



Industrie Construction Commerce Services

...la Taille d'entreprise



0 à 9 salariés 10 salariés ou +

●	32%	39%	46%	50%	46%	50%
●	-	2%	1%	3%	2%	2%
●	68%	59%	53%	47%	52%	48%



Les actions auxquelles les entreprises devraient être associées

? Q : Pour vous, afin de résoudre la crise sanitaire, les pouvoirs publics devraient davantage associer les entreprises en leur demandant de... ?
 – BASE : Entreprises estimant ne pas être assez associées pour résoudre la crise sanitaire : 313 CHEFS D'ENTREPRISE / Plusieurs réponses possibles



Détail selon...

...le Secteur d'activité



Industrie

Construction

Commerce

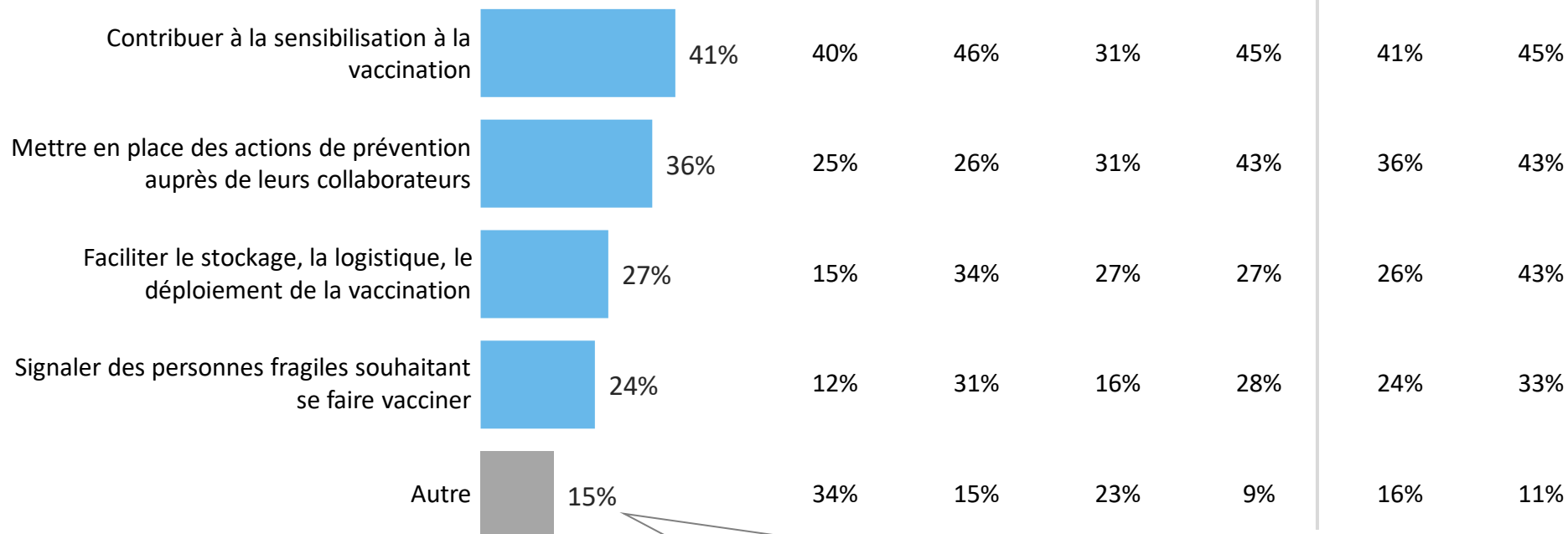
Services

...la Taille d'entreprise



0 à 9 salariés

10 salariés ou +



« Favoriser la vaccination en mettant en place des permanences au sein de l'entreprise même » / « Ce n'est pas le rôle d'une entreprise » / « Anti-vaccin »



L'évolution des collaborateurs depuis le début de la crise



Q : Globalement, par rapport à février 2020, diriez-vous de vos collaborateurs qu'ils sont plus, moins ou ni plus ni moins... ?
 – BASE : 188 CHEFS D'ENTREPRISE D'AU MOINS UN SALARIÉ



% PLUS

Détail selon...

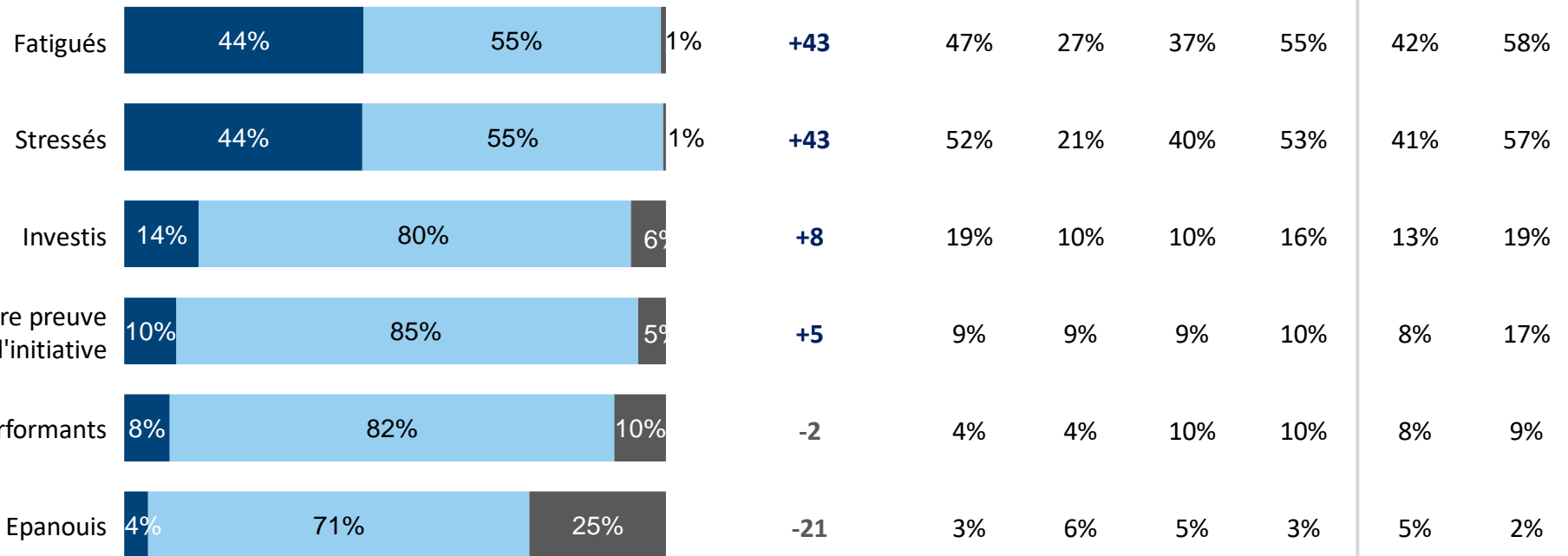
...le Secteur d'activité



...la Taille d'entreprise



Différentiel Plus/Moins



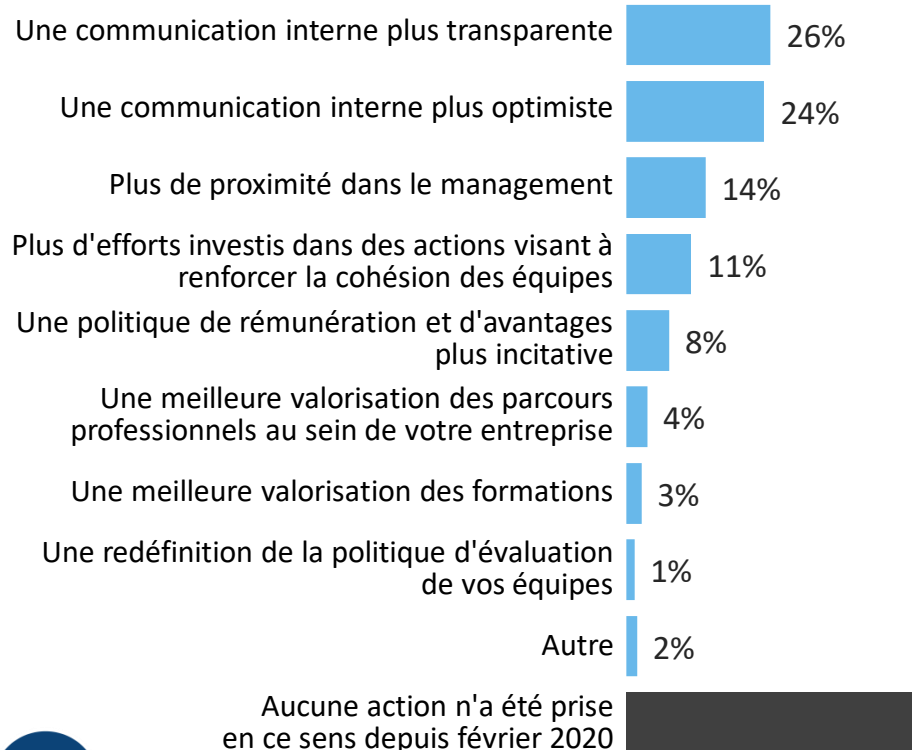
● Plus ● Ni plus, ni moins ● Moins



Les mesures prises pour entretenir la motivation des collaborateurs

? Q : Par rapport à février 2020, quelles sont toutes les actions que votre entreprise déploie davantage aujourd'hui pour entretenir la motivation de vos collaborateurs ?

– BASE : 188 CHEFS D'ENTREPRISE D'AU MOINS UN SALARIÉ



Détail selon...

	...le Secteur d'activité				...la Taille d'entreprise	
	Industrie	Construction	Commerce	Services	1 à 9 salariés	10 salariés ou +
Une communication interne plus transparente	30%	23%	23%	27%	22%	44%
Une communication interne plus optimiste	27%	21%	21%	27%	22%	37%
Plus de proximité dans le management	18%	10%	12%	16%	11%	31%
Plus d'efforts investis dans des actions visant à renforcer la cohésion des équipes	10%	6%	11%	14%	9%	25%
Une politique de rémunération et d'avantages plus incitative	14%	8%	6%	7%	7%	11%
Une meilleure valorisation des parcours professionnels au sein de votre entreprise	3%	1%	3%	5%	3%	7%
Une meilleure valorisation des formations	6%	3%	2%	2%	1%	9%
Une redéfinition de la politique d'évaluation de vos équipes	2%	1%	2%	1%	-	6%
Autre	4%	3%	1%	2%	1%	7%
Aucune action n'a été prise en ce sens depuis février 2020	42%	52%	56%	49%	57%	18%



Les mesures pour favoriser la reprise du tourisme en France

? Q : Parmi les mesures suivantes indiquez les deux qui vous paraissent les plus essentielles pour favoriser la reprise du tourisme en France ?
 – BASE : 608 CHEFS D'ENTREPRISE / Deux réponses possibles



Détail selon...

...le Secteur d'activité

Industrie	Construction	Commerce	Services
-----------	--------------	----------	----------

...la Taille d'entreprise

0 à 9 salariés	10 salariés ou +
----------------	------------------

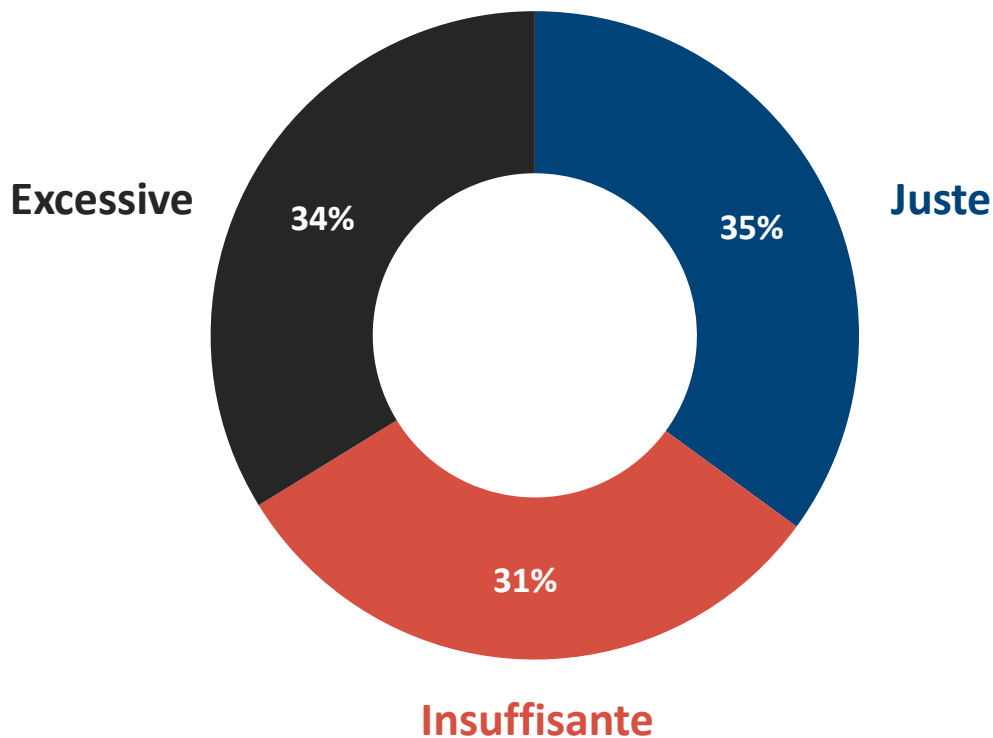
Mesure	Total	Industrie	Construction	Commerce	Services	0 à 9 salariés	10 salariés ou +
La réouverture des restaurants et de leur capacité à proposer de s'alimenter sur place	79%	73%	84%	81%	78%	79%	77%
La réouverture de l'offre culturelle, artistique et sportive sur votre territoire	54%	57%	46%	50%	56%	53%	59%
L'entrée en vigueur d'un passeport vaccinal	33%	43%	41%	30%	31%	33%	31%
L'ouverture des frontières sans restriction a priori liée à la situation sanitaire des pays étrangers	11%	11%	9%	14%	10%	11%	15%
La reprise des salons d'affaires	5%	3%	3%	4%	5%	4%	9%
NSP	3%	3%	2%	6%	3%	4%	1%



L'adhésion à la généralisation du couvre-feu

? Q : Pour finir, diriez-vous que la généralisation du couvre-feu à 18h sur l'ensemble du territoire constitue pour vous une mesure juste, insuffisante ou excessive pour lutter contre la propagation de la Covid-19 en France ?

– BASE : 608 CHEFS D'ENTREPRISE



Détail selon...

	...le Secteur d'activité				...la Taille d'entreprise	
	Industrie	Construction	Commerce	Services	0 à 9 salariés	10 salariés ou +
Juste	42%	27%	35%	36%	35%	43%
Insuffisante	22%	35%	34%	30%	31%	29%
Excessive	36%	38%	31%	34%	34%	28%





Les questions barométriques

La situation actuelle



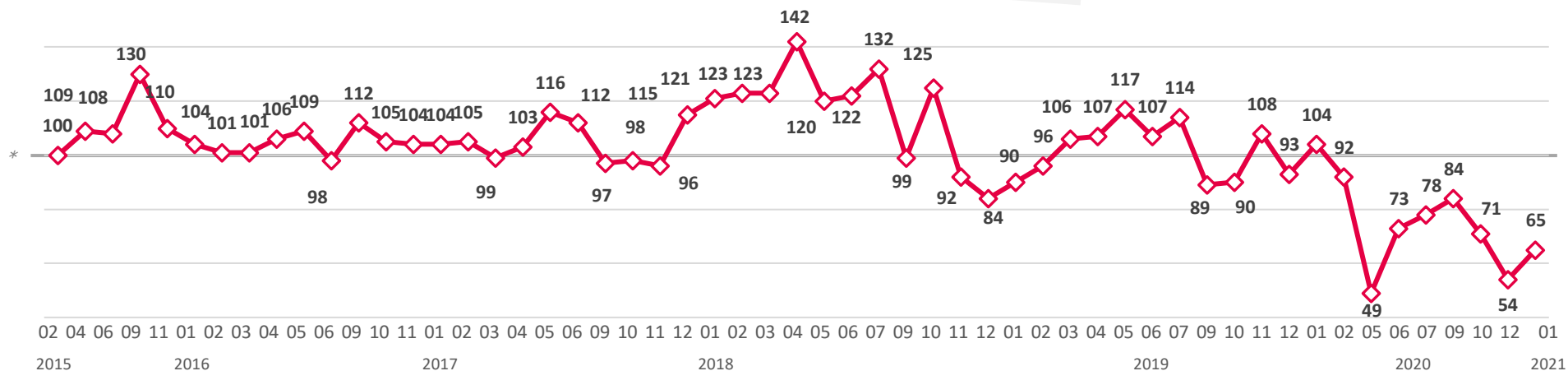
L'indicateur de l'optimisme



CHEFS D'ENTREPRISE

Janvier 2021

L'indicateur prend en compte les questions de confiance à l'égard de l'évolution de l'économie et d'appréciation de la situation actuelle.



* La référence est la vague 1 de février 2015 (base 100) pour chaque groupe d'entreprises



L'indicateur de l'optimisme



0 à 9 salariés



10 salariés ou +

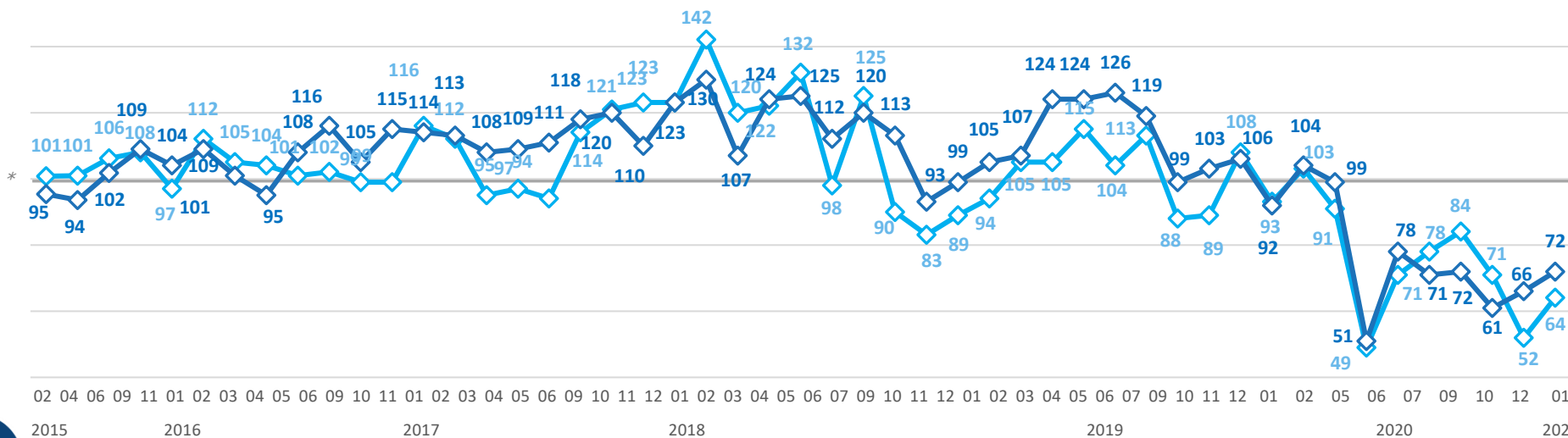
L'indicateur prend en compte les questions de confiance à l'égard de l'évolution de l'économie et d'appréciation de la situation actuelle.

01/2021

64

01/2021

72



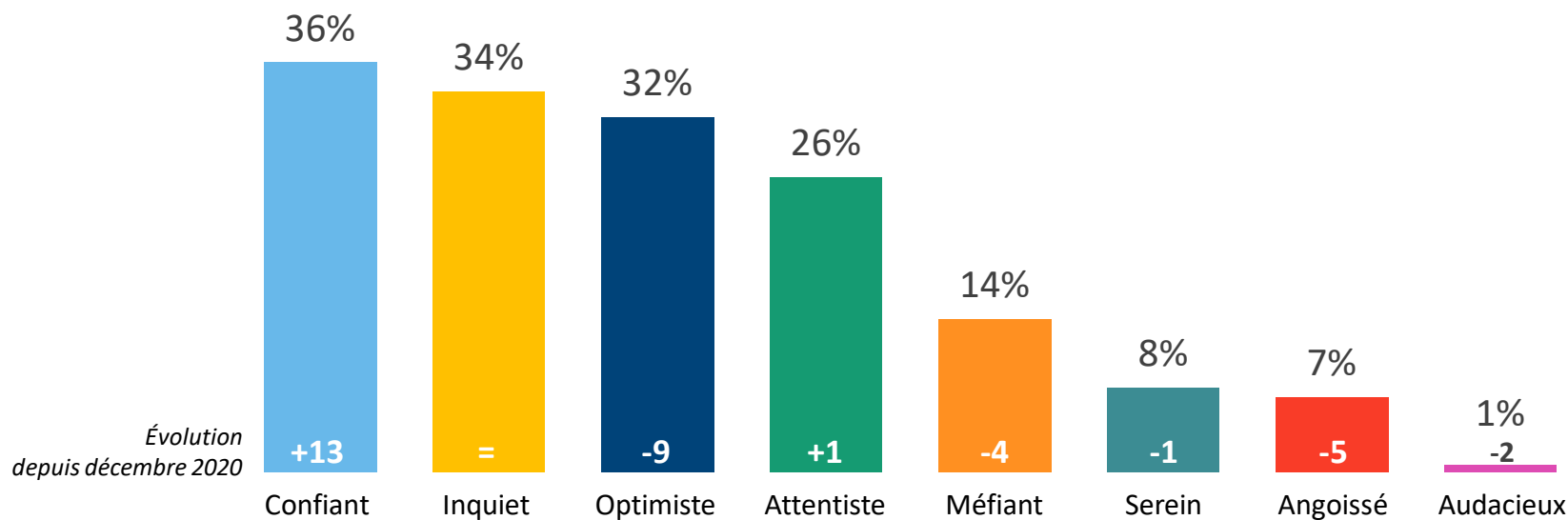
* La référence est la vague 1 de février 2015 (base 100) pour chaque groupe d'entreprises



L'état d'esprit actuel



Parmi les qualificatifs suivants, quels sont ceux qui caractérisent le mieux votre état d'esprit actuel ?
– BASE : 608 CHEFS D'ENTREPRISE / plusieurs réponses possibles / total supérieur à 100%



L'état d'esprit actuel



Parmi les qualificatifs suivants, quels sont ceux qui caractérisent le mieux votre état d'esprit actuel ?
 – BASE : 608 CHEFS D'ENTREPRISE / plusieurs réponses possibles / total supérieur à 100%

Confiant

Inquiet

Optimiste

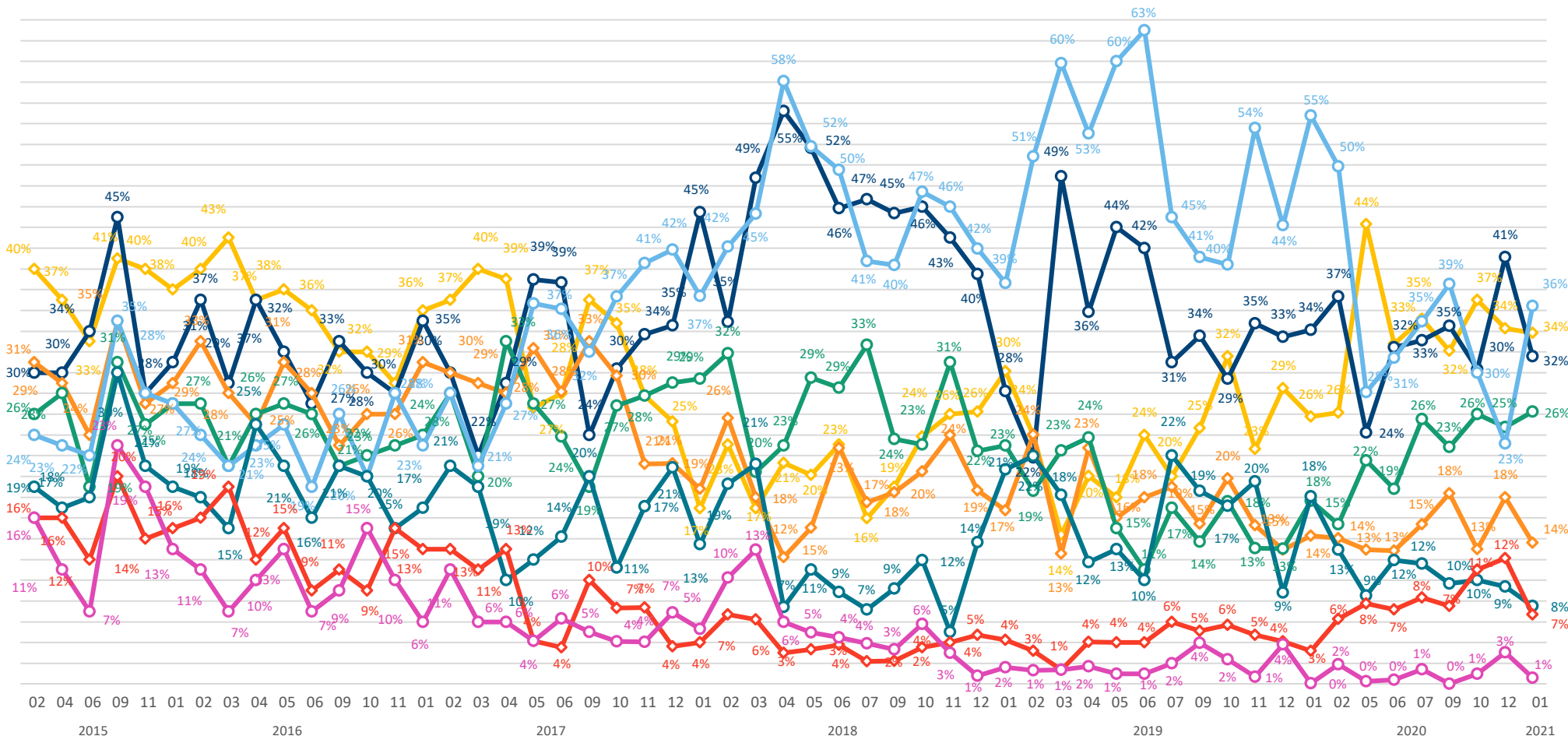
Attentiste

Méfiant

Serein

Angoissé

Audacieux



L'état d'esprit actuel



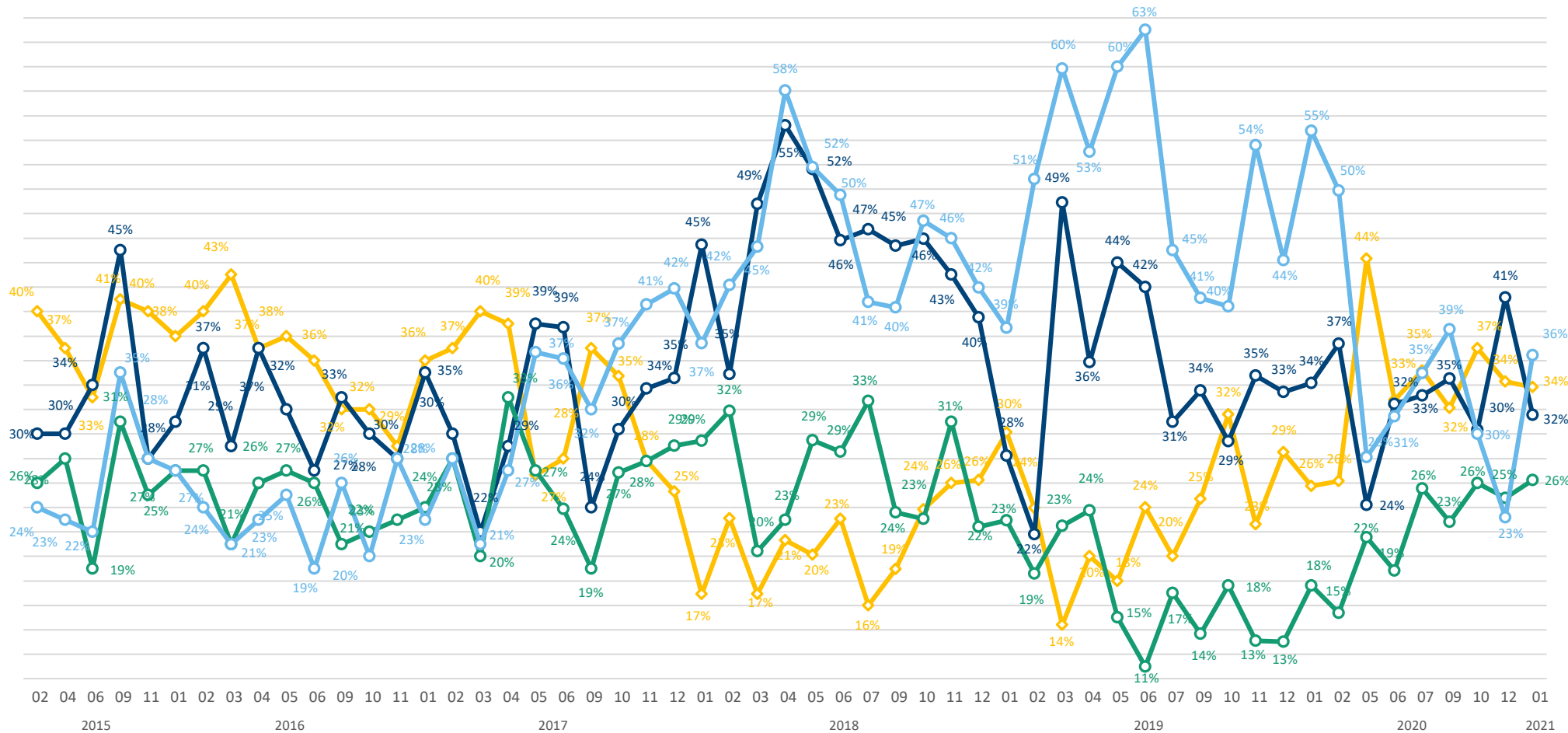
Parmi les qualificatifs suivants, quels sont ceux qui caractérisent le mieux votre état d'esprit actuel ?
 – BASE : 608 CHEFS D'ENTREPRISE / plusieurs réponses possibles / total supérieur à 100%

Confiant

Inquiet

Optimiste

Attentiste



L'état d'esprit actuel



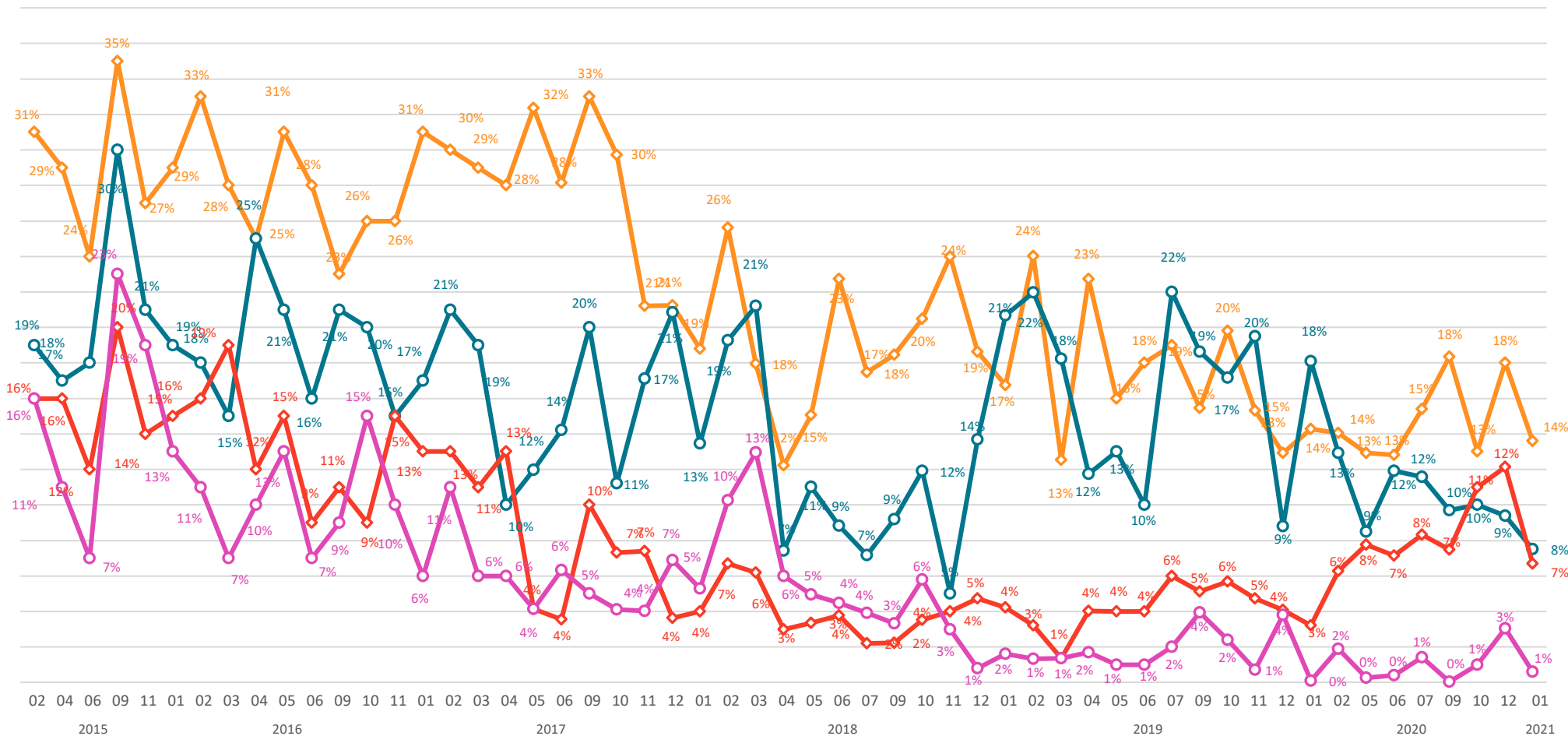
Parmi les qualificatifs suivants, quels sont ceux qui caractérisent le mieux votre état d'esprit actuel ?
 – BASE : 608 CHEFS D'ENTREPRISE / plusieurs réponses possibles / total supérieur à 100%

Méfiant

Serein

Angoissé

Audacieux

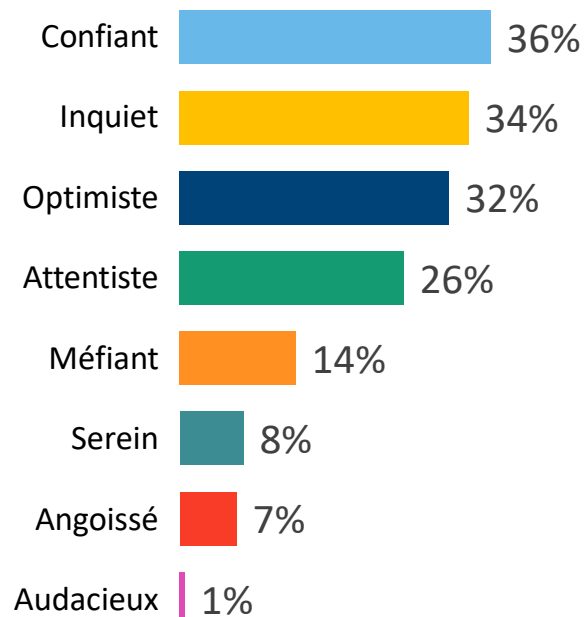


L'état d'esprit actuel



Parmi les qualificatifs suivants, quels sont ceux qui caractérisent le mieux votre état d'esprit actuel ?

– BASE : 608 CHEFS D'ENTREPRISE / plusieurs réponses possibles / total supérieur à 100%



Détail selon...

...le Secteur d'activité

...la Taille d'entreprise

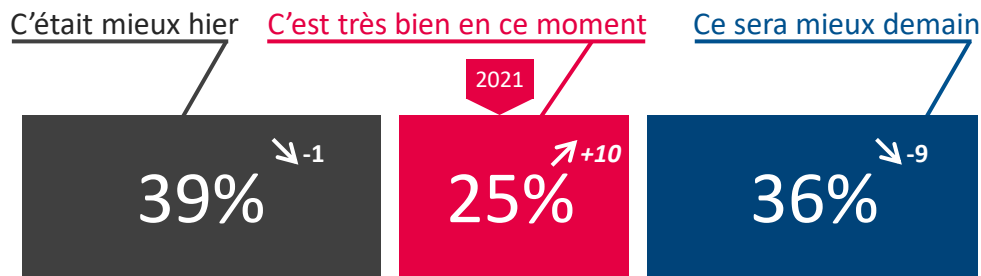
	Industrie	Construction	Commerce	Services	0 à 9 salariés	10 salariés ou +
Confiant	48%	46%	38%	33%	36%	46%
Inquiet	32%	33%	29%	36%	35%	21%
Optimiste	41%	32%	37%	28%	31%	51%
Attentiste	35%	28%	37%	20%	26%	23%
Méfiant	6%	6%	18%	14%	14%	11%
Serein	9%	11%	8%	7%	7%	9%
Angoissé	8%	10%	5%	6%	7%	5%
Audacieux	1%	1%	1%	1%	1%	1%



L'appréciation de la situation actuelle



Dans le contexte actuel vous êtes plutôt porté à dire... ?
 – BASE : 608 CHEFS D'ENTREPRISE



$\nearrow +$ $\searrow -$ Evolution depuis décembre 2020

Détail selon...

...le Secteur d'activité

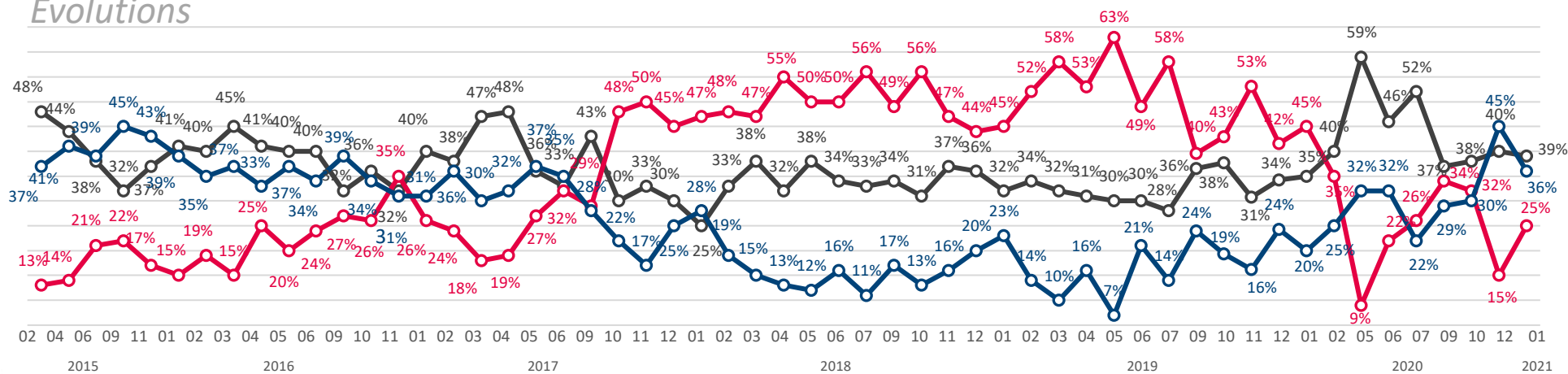


...la Taille d'entreprise



● 40%	29%	42%	40%	40%	27%
● 29%	40%	17%	24%	25%	28%
● 31%	31%	41%	36%	35%	45%

Évolutions



3

Les questions barométriques

Les perspectives des chefs d'entreprise

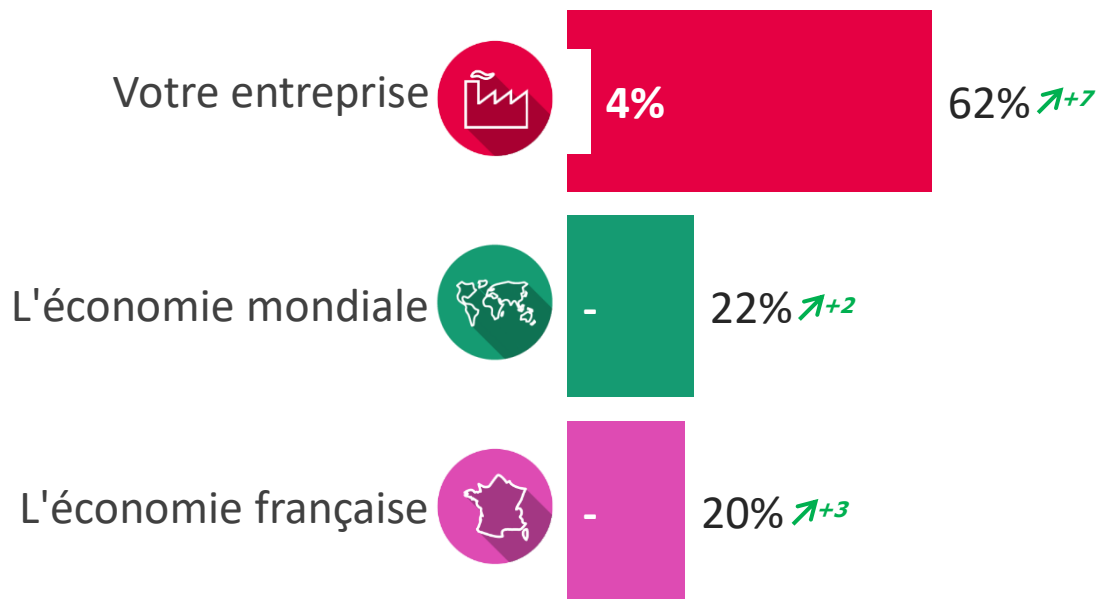


Les niveaux de confiance - Perspectives 12 prochains mois

? Concernant les perspectives des 12 prochains mois, diriez-vous que vous êtes très confiant, assez confiant, assez inquiet, très inquiet, pour... ?
 – BASE : 608 CHEFS D'ENTREPRISE



○ Très confiant ● Très + Assez confiant



↗+ ↘- Evolution depuis décembre 2020

« Très + Assez confiant » selon...

...le Secteur d'activité

Industrie Construction Commerce Services

...la Taille d'entreprise

0 à 9 salariés 10 salariés ou +

Secteur	Industrie	Construction	Commerce	Services	0 à 9 salariés	10 salariés ou +
Votre entreprise	65%	64%	64%	61%	62%	78%
L'économie mondiale	35%	16%	25%	20%	21%	31%
L'économie française	25%	23%	19%	20%	19%	31%

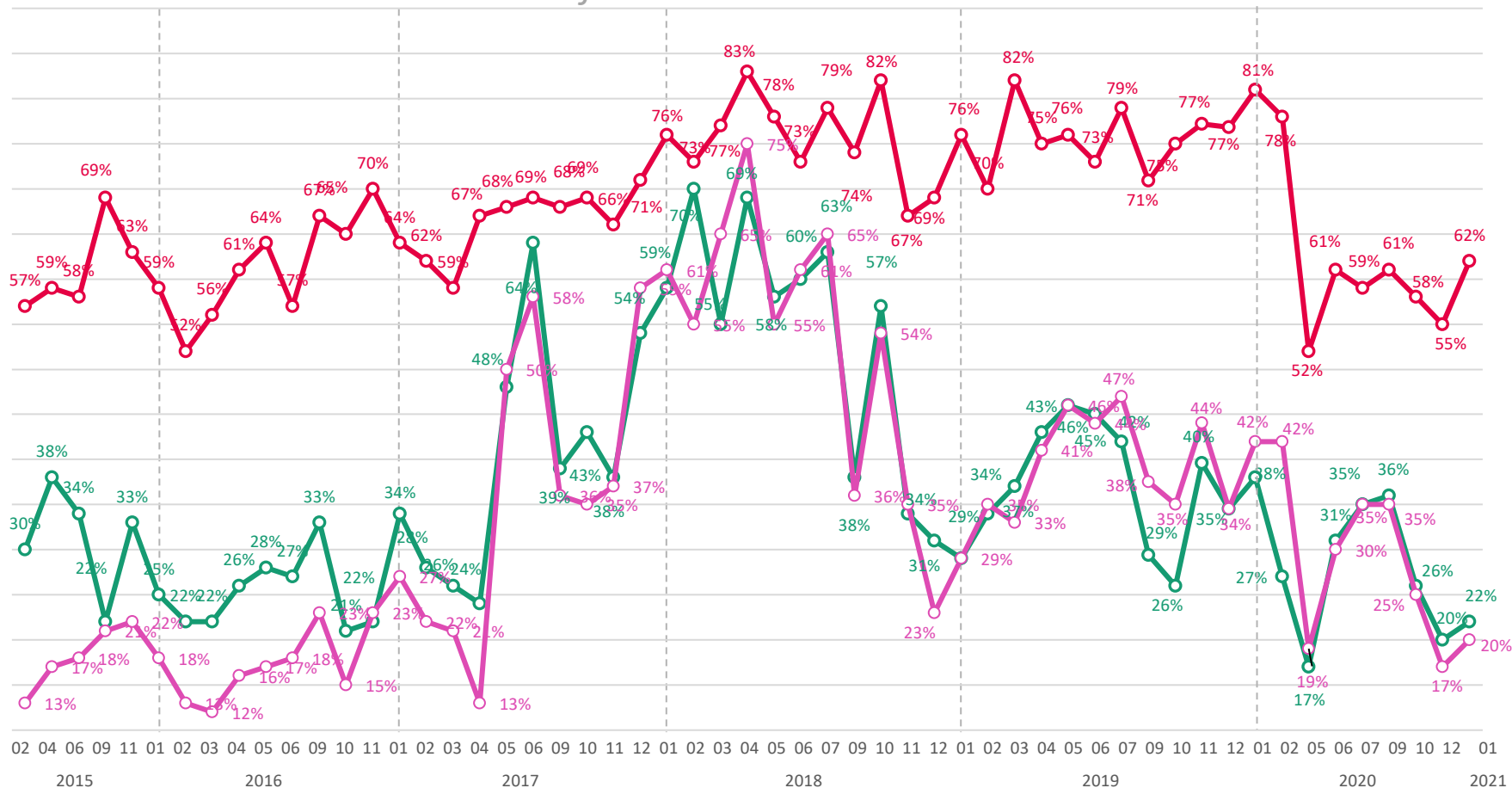


Les niveaux de confiance - Perspectives 12 prochains mois



Concernant les perspectives des 12 prochains mois, diriez-vous que vous êtes très confiant, assez confiant, assez inquiet, très inquiet, pour... ?
 – BASE : 608 CHEFS D'ENTREPRISE

Évolutions - % Très + Assez confiant



Votre entreprise



L'économie mondiale



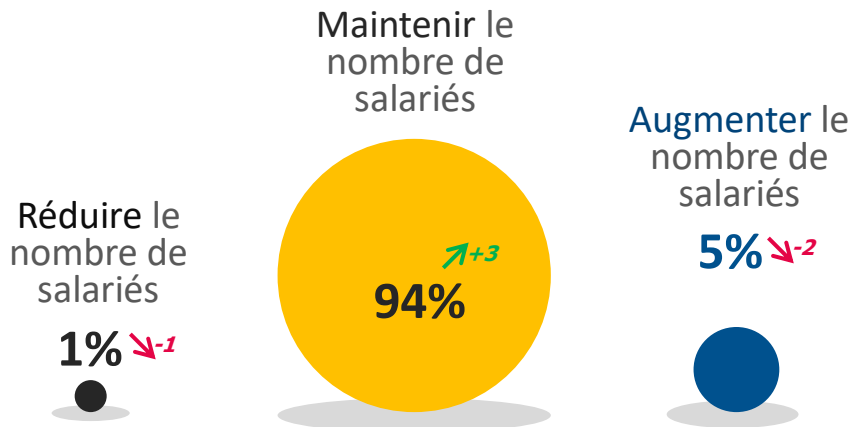
L'économie française



Les évolutions pronostiquées des embauches pour les 12 prochains mois



Au cours des 12 prochains mois, votre entreprise envisage-t-elle de... ?
 – BASE : 608 CHEFS D'ENTREPRISE

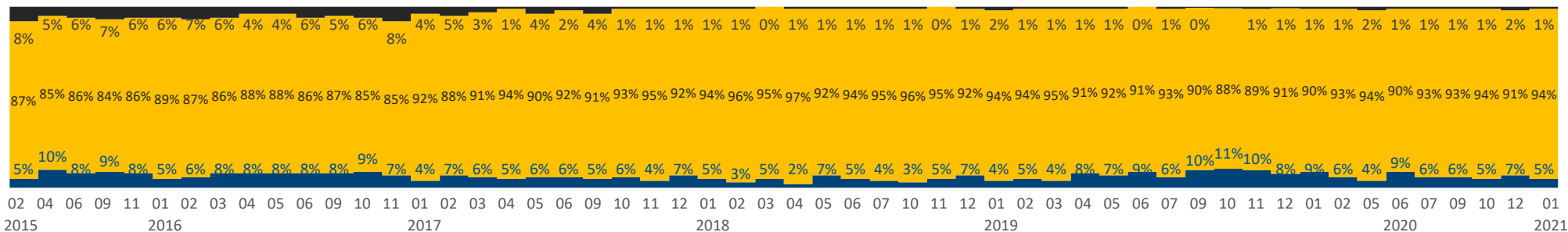


↗+ ↘- Evolution depuis décembre 2020

Détail selon...

	...le Secteur d'activité				...la Taille d'entreprise	
	Industrie	Construction	Commerce	Services	0 à 9 salariés	10 salariés ou +
●	1%	-	2%	1%	1%	1%
●	87%	92%	92%	95%	94%	76%
●	12%	8%	6%	4%	5%	23%

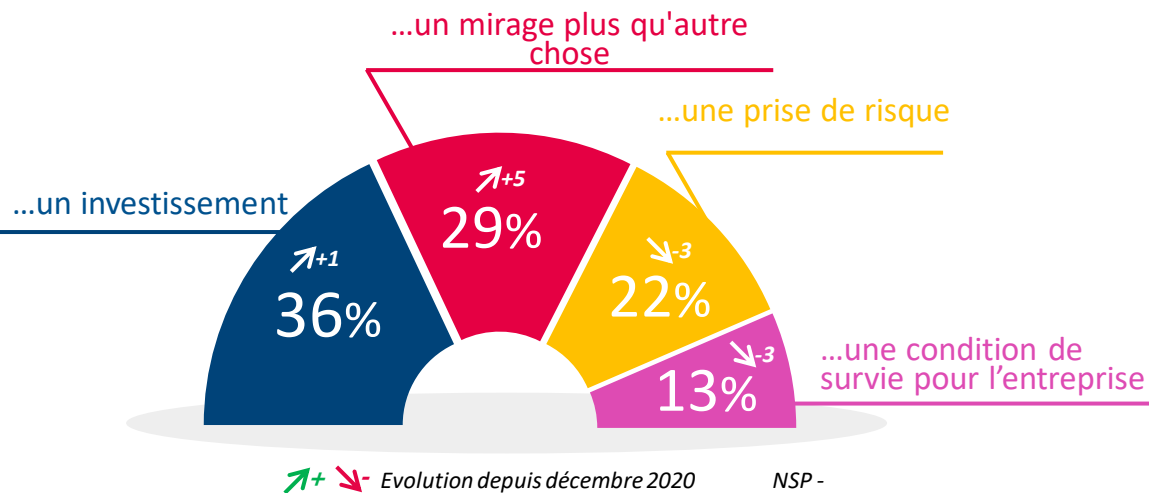
Évolutions



Le rapport à l'innovation



Innover, c'est pour votre entreprise avant tout... ?
 – BASE : 608 CHEFS D'ENTREPRISE



Détail selon...

	...le Secteur d'activité				...la Taille d'entreprise	
	Industrie	Construction	Commerce	Services	0 à 9 salariés	10 salariés ou +
Investissement	40%	32%	38%	36%	35%	67%
Mirage	30%	33%	22%	32%	31%	8%
Risque	23%	23%	23%	21%	22%	9%
Condition de survie	7%	12%	17%	11%	12%	16%



Le rapport à l'innovation



Innover, c'est pour votre entreprise avant tout... ?

– BASE : 608 CHEFS D'ENTREPRISE



CHEFS D'ENTREPRISE
Janvier 2021

...un investissement

...un mirage plus qu'autre chose

...une prise de risque

...une condition de survie pour l'entreprise

Évolutions

