

# *La grande consultation des entrepreneurs*

*- Vague 54 – Décembre 2020*

---

Sondage *“opinionway*

*pour*



A

# Méthodologie et principaux enseignements





Étude réalisée auprès d'un échantillon de **607 dirigeants d'entreprise.**

La représentativité de l'échantillon a été assurée par un redressement selon le secteur d'activité et la taille, après stratification par région d'implantation.



L'échantillon a été interrogé **par téléphone.**



Les interviews ont eu lieu **du vendredi 4 au vendredi 11 décembre 2020.**



OpinionWay a réalisé cette enquête en appliquant les procédures et règles de la norme ISO 20252.



# Le moral des dirigeants est toujours miné par la crise

- ▶ Alors que le gouvernement a maintenu de nombreuses mesures restrictives pour lutter contre l'épidémie de Covid-19 à l'approche des fêtes, l'état d'esprit des dirigeants d'entreprise s'enlise dans un pessimisme profond. L'indicateur de l'optimisme affiche une baisse de 17 points par rapport à octobre pour s'établir à 54, son deuxième plus faible niveau historique. Le secteur de l'hôtellerie et de la restauration étant encore largement paralysé, les entreprises comptant moins de 10 salariés sont les plus touchées : l'indicateur pour leurs dirigeants est en baisse de 19 points, à 51. Pour autant, malgré une hausse par rapport à octobre (+5 points), le moral des dirigeants d'entreprises de 10 salariés et plus reste mauvais, l'indicateur atteignant ce mois-ci 66 points.
- ▶ Dans le détail, l'état d'esprit des dirigeants apparaît mitigé, voire empreint d'une certaine fébrilité. Malgré les incertitudes actuelles, 41% d'entre eux se disent *optimistes* (+11 points), soit le score le plus important depuis juin 2019. Toutefois, seulement 23% d'entre eux se disent *confiants* (-7 points), soit le niveau le plus bas depuis mars 2017. Dans le même temps, 34% des dirigeants d'entreprise se disent inquiets (-3 points).
- ▶ Un constat similaire ressort de la perception des dirigeants sur leur situation actuelle. Seulement 15% d'entre eux considèrent que *c'est très bien en ce moment* (-17 points depuis octobre). Toutefois, la dégradation de cette indicateur se traduit surtout par une forme de report des attentes dans le futur : 45% des dirigeants d'entreprise jugent que *ce sera mieux demain* (+15 points). La part des dirigeants qui déclarent que *c'était mieux hier* demeure haute (40%), mais reste relativement stable (+2 points).
  - Les entreprises du secteur de la construction apparaissent les plus sereines : 34% de leurs dirigeants estiment que *c'est très bien en ce moment*.
- ▶ La confiance affichée pour les douze prochains mois affiche toujours des niveaux historiquement bas. Seulement 20% des dirigeants d'entreprise sont confiants pour les perspectives de l'économie mondiale pour l'an prochain (-6 points), et seulement 17% pour celles de l'économie française (-8 points). Plus de la moitié voient toutefois leur entreprise surnager dans ce marasme : 55% des dirigeants restent confiants dans les perspectives de leur entreprise (-3 points).
- ▶ Pour faire face à la crise et peut être préparer la reprise économique, une partie notable des entreprises comptant 10 salariés ou plus active le levier des ressources humaines. Si 5% de leurs dirigeants déclarent avoir l'intention de réduire leur effectif (+2 points), 24% prévoient au contraire de l'augmenter (+3 points). La situation pour les plus petites entreprises est plus calme, 92% ayant l'intention de maintenir leur effectif tel quel (-3 points).



# Le niveau d'activité a été largement perturbé par le reconfinement

- ▶ En cette période de Noël perturbée par un confinement qui se finit à peine, l'impact de la crise sanitaire apparaît encore plus fort qu'en octobre. Alors que les tendances entre septembre et octobre s'étaient montrées stables, 58% des dirigeants d'entreprise déclarent ce mois-ci que leur niveau d'activité est plus faible que l'année dernière à la même époque (+12 points). 33% déclarent de leur côté avoir réussi à maintenir leur niveau d'activité (-14 points), et seulement 9% ont vu leur entreprise augmenter son activité (+2 points).
  - Les commerces apparaissent comme les premières victimes de cette période de fêtes perturbées : 69% des dirigeants d'entreprises du secteur témoignent d'un niveau d'activité inférieur à l'année dernière à la même époque. Cela représente une augmentation de +21 points entre octobre et aujourd'hui. Comme craint par les commerçants, la prolongation de la crise sanitaire jusqu'à la période des fêtes, cruciale pour eux, a des conséquences très fortes.
- ▶ Malgré leurs difficultés, la plus grande partie des dirigeants d'entreprise n'ont jamais envisagé d'abandonner, de céder ou de cesser leur activité (77%). Toutefois 23% ont pu avoir cette idée. 10% envisagent encore de cesser leur activité, mais seulement 4% ont entamé des démarches en ce sens.
  - Les dirigeants des petites entreprises sont davantage concernés par la tentation de céder ou cesser leur activité : 24% ont eu cet idée à un moment depuis le début de la crise, contre seulement 7% des dirigeants d'entreprises plus grandes.
  - Ce souhait s'est également davantage diffusé chez les dirigeants du secteur de l'industrie : 33% ont pensé à céder ou cesser leur activité, contre 24% dans le secteur du commerce, 22% dans celui des services et 19% dans le secteur de la construction.
  - La situation des entreprises industrielles est intéressante car pouvant sembler paradoxale : elles sont plus nombreuses que dans le commerce ou les services à avoir songé cesser leur activité. Mais à l'inverse, ce secteur compte aussi une part plus importante d'entreprises ayant un niveau d'activité identique ou supérieur à celui enregistré l'an dernier. Cela reflète ainsi des situations très hétérogènes dans l'industrie avec, d'un côté, des premiers de la classe qui surperforment et, de l'autre, des entreprises en réelles difficultés qui pour certaines connaissaient déjà une situation difficile l'an dernier, situation qui ne s'est pas améliorée avec la crise.
- ▶ Si la crise économique liée à la pandémie de Covid-19 met de nombreuses entreprises en difficultés financières, une majorité ne prévoit pas de fonctionner différemment. 25% des dirigeants estiment que leurs méthodes de commercialisation vont être durablement transformées au moins *un peu* (5% *beaucoup*), 20% concernant leurs critères de fléchage des investissements (7% *beaucoup*), 18% pour le rôle de l'entreprise sur son territoire (4% *beaucoup*) et 15% pour leurs critères de sélection des fournisseurs (3% *beaucoup*).
  - Présentant une organisation souvent plus complexes, les entreprises comptant 10 salariés ou plus font davantage état de transformations durables du fait de la crise (de 13 à 21 points de plus que pour les plus petites entreprises).



# Les entreprises adaptent leur stratégies pour faire face à la crise

- ▶ Concernant la commercialisation de leurs produits et de leur services, la priorité des entreprises est de trouver de nouveaux marchés : 46% des dirigeants qui font part de transformations durables en la matière déclarent qu'ils développent cet aspect. Suivent des efforts dans le numérique : 41% de ces entreprises développent leurs investissements dans des canaux d'acquisitions digitaux et 28% dans les plateformes numériques. Toutefois, les budgets liés aux activités commerciales affichent une situation plus contrastée : si 29% des dirigeants déclarent que leur entreprise le développe, 24% indiquent au contraire qu'elle le réduit.
- ▶ L'arbitrage du fléchage des investissements subit des transformations moins marquées parmi les entreprises concernées. Le numérique apparaît de nouveau comme un point stratégique, 34% des dirigeants indiquant que leur entreprise développe les projets digitaux. Si 27% des entreprises développent également l'importance des critères RSE dans leurs arbitrages, seulement 16% donnent une plus grande place à la stratégie immobilière et 13% à l'attraction et à la fidélisation des talents.
- ▶ Peut-être concentrées sur leur survie, les entreprises ne sont qu'une minorité à déclarer une transformation de leur rôle sur leur territoire. 14% des dirigeants qui entrevoient en la matière des transformations durables déclarent que leur entreprise en fait plus pour permettre à leurs collaborateurs de résider plus loin du site de leur entreprise, en développant le télétravail par exemple. 12% déclarent pour leur part développer leur collaboration avec les écoles et les organismes de formation de leur territoire, et 9% inciter davantage leurs collaborateurs à préférer les transports par la mobilité douce.
- ▶ Pour les entreprises concernées, les transformations portant sur les critères de choix des fournisseurs sont plus marquées. Alors que la crise a paralysé pendant un temps le commerce international, 58% des dirigeants déclarent que leur entreprise accorde plus d'importance à la provenance de leur fournisseur. Une majorité des entreprises accorde également plus d'importance à la robustesse économique de leurs fournisseurs (56%). Si elles sont minoritaires parmi les entreprises concernées par les transformations des critères de choix des fournisseurs, une part notable des entreprises négocient davantage les prix proposés par leurs fournisseurs selon leurs dirigeants (45%), de même qu'elles accordent davantage d'importance aux critères RSE de ceux-ci (40%).



B

Les résultats



# 1

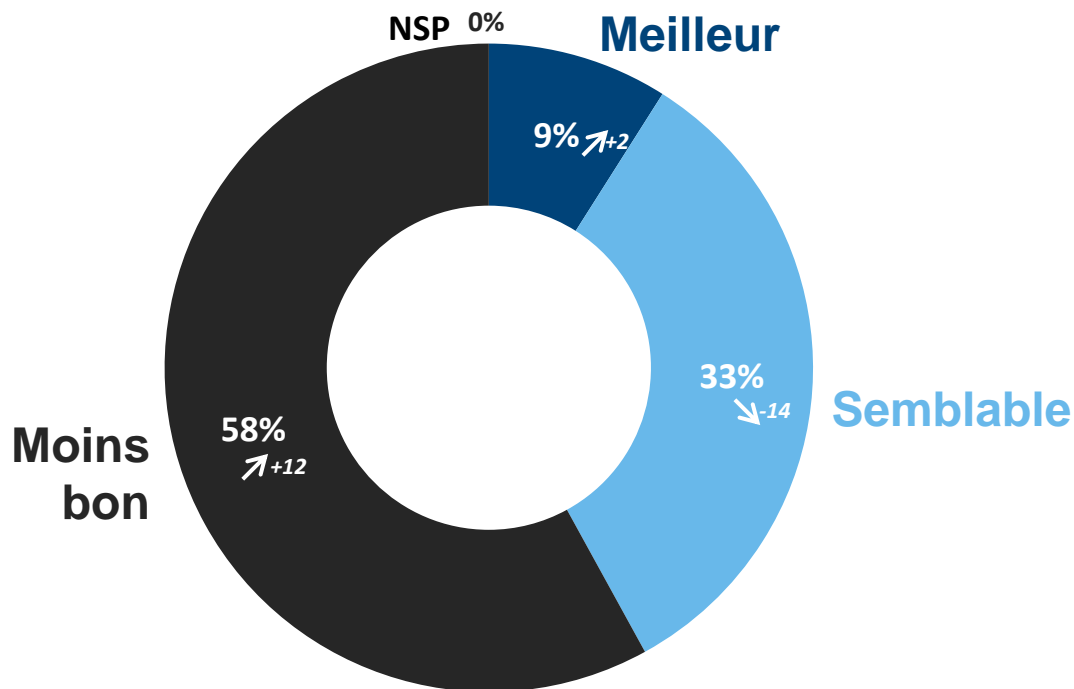
## Les questions d'actualité





# L'évolution du niveau d'activité

**?** Q : Ce mois-ci, diriez-vous que le niveau d'activité de votre entreprise est meilleur, semblable ou moins bon que celui enregistré à la même époque l'an dernier ?  
 – BASE : 607 CHEFS D'ENTREPRISE



Détail selon...

...le Secteur d'activité



Industrie Construction Commerce Services

...la Taille d'entreprise



0 à 9 salariés 10 salariés ou +

|   |     |     |     |     |     |     |
|---|-----|-----|-----|-----|-----|-----|
| ● | 12% | 11% | 5%  | 9%  | 8%  | 12% |
| ● | 39% | 50% | 26% | 33% | 33% | 51% |
| ● | 49% | 39% | 69% | 58% | 59% | 37% |

↗+ ↘- Evolution depuis octobre 2020

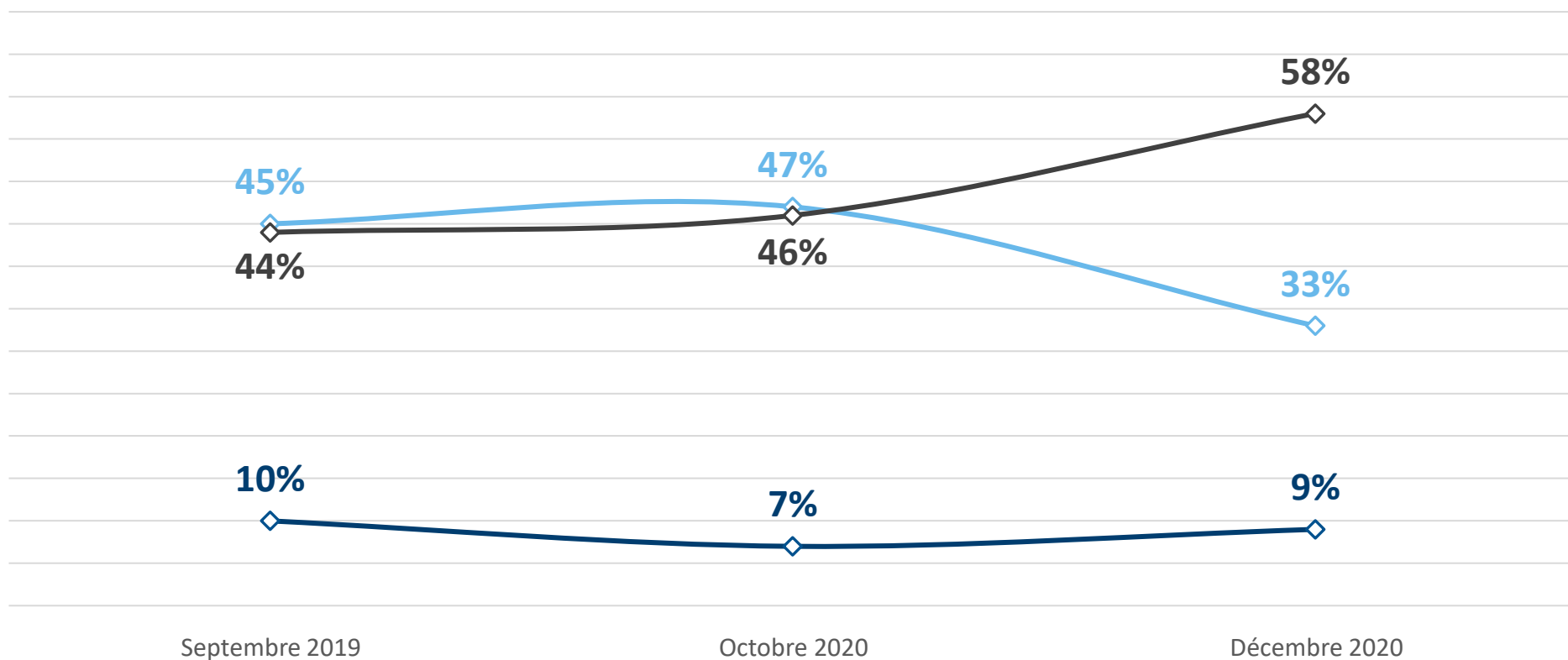
# Les niveau d'activité des entreprises vs 2019

**?** Q : Ce mois-ci, diriez-vous que le niveau d'activité de votre entreprise est meilleur, semblable ou moins bon que celui enregistré à la même époque l'an dernier ?  
— BASE : 607 CHEFS D'ENTREPRISE

**Meilleur**

**Semblable**

**Moins bon**



# Les réflexions concernant l'activité de l'entreprise



Q : Parmi les affirmations proposées ci-dessous laquelle correspond le plus aux réflexions que vous avez pu avoir depuis le début de la crise sanitaire en février 2020 ?

- BASE : 607 CHEFS D'ENTREPRISE



Détail selon...

...le Secteur d'activité



Industrie



Construction



Commerce



Services

...la Taille d'entreprise



0 à 9 salariés



10 salariés ou +

|  |            | Industrie  | Construction | Commerce   | Services   | 0 à 9 salariés | 10 salariés ou + |
|--|------------|------------|--------------|------------|------------|----------------|------------------|
| <b>Vous n'avez jamais envisagé de céder ou cesser l'activité de votre entreprise</b>   | <b>77%</b> | <b>67%</b> | <b>81%</b>   | <b>76%</b> | <b>78%</b> | <b>76%</b>     | <b>89%</b>       |
| <b>Sous-total A envisagé de céder ou cesser son activité</b>   | <b>23%</b> | <b>33%</b> | <b>19%</b>   | <b>24%</b> | <b>22%</b> | <b>24%</b>     | <b>7%</b>        |
| ...Vous <u>avez envisagé</u> de céder ou cesser l'activité de votre entreprise <u>sans activer cette démarche</u> mais ce n'est <u>aujourd'hui plus d'actualité</u>          | 10%        | 9%         | 14%          | 10%        | 9%         | 10%            | 3%               |
| ...Vous <u>avez envisagé</u> de céder ou cesser l'activité de votre entreprise <u>en activant une démarche</u> en ce sens, mais ce n'est <u>aujourd'hui plus d'actualité</u> | 3%         | 3%         | 3%           | 3%         | 2%         | 3%             | 1%               |
| ...Vous <u>envisagez</u> de céder ou cesser l'activité de votre entreprise mais vous ne vous êtes <u>pas encore lancé dans cette démarche</u>                                | 6%         | 9%         | 1%           | 6%         | 8%         | 7%             | 2%               |
| ...Vous <u>envisagez</u> de céder ou cesser l'activité de votre entreprise et vous avez <u>commencé à lancer cette démarche</u>  | 4%         | 12%        | 1%           | 5%         | 3%         | 4%             | 1%               |



# Les transformations induites par la crise sanitaire



Q : Chacun des aspects suivants de votre entreprise sera-t-il durablement transformé par la crise sanitaire ?

– BASE : 607 CHEFS D'ENTREPRISE



% Oui

Détail selon...

...le Secteur d'activité



Industrie



Construction



Commerce



Services

...la Taille d'entreprise



0 à 9  
salariés



10 salariés  
ou +

% Oui

25%

20%

18%

15%

30%

13%

30%

25%

24%

45%

29%

14%

23%

19%

19%

39%

18%

14%

18%

20%

18%

34%

29%

18%

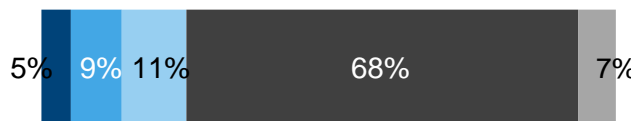
16%

12%

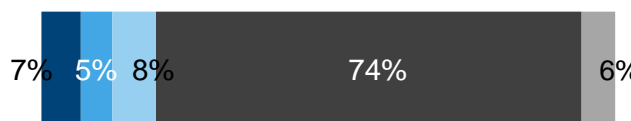
14%

27%

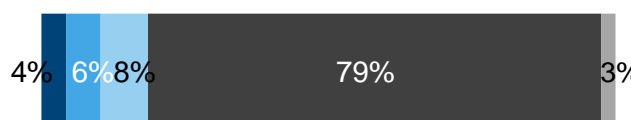
La commercialisation des produits et des services



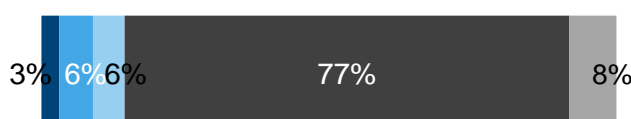
Les critères de fléchage des investissements



Le rôle de votre entreprise dans votre territoire



Les critères de sélection de fournisseurs



● Beaucoup

● Assez

● Peu

● Pas du tout

● Pas concerné



# L'évolution des modes de commercialisation



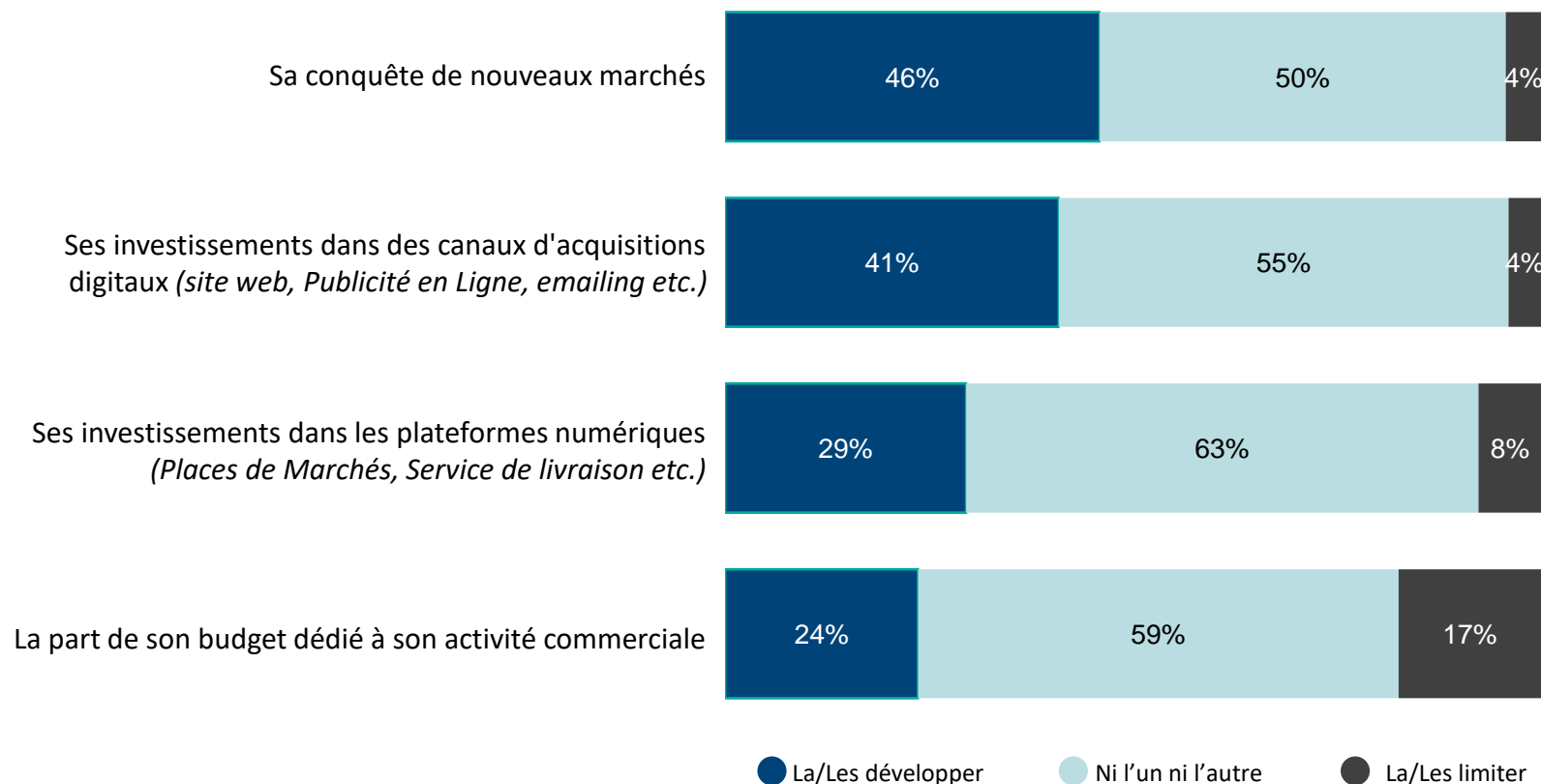
Q : Concernant les modes de commercialisation, diriez-vous que votre entreprise a plutôt tendance aujourd'hui à les développer, les limiter ou ni l'un ni l'autre ?

– BASE : 153 ENTREPRISES DONT LA CRISE SANITAIRE A TRANSFORMÉ LA COMMERCIALISATION DES PRODUITS ET DES SERVICES



CHEFS D'ENTREPRISE

Décembre 2020



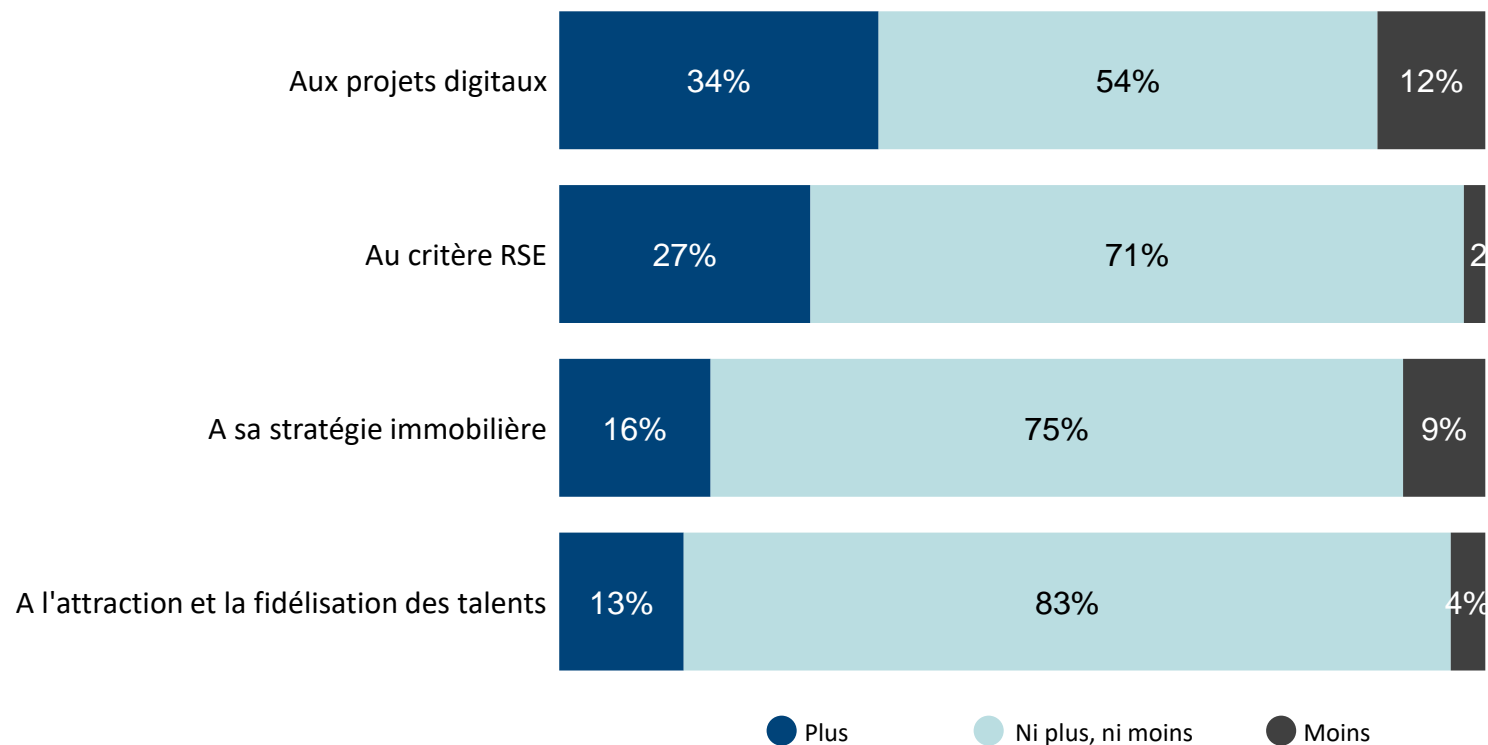
# L'évolution des critères d'arbitrage des investissements

**?** Q : Concernant les critères d'arbitrage de vos investissements, diriez-vous que votre entreprise a plutôt tendance aujourd'hui à accorder plus, moins ou ni plus ni moins d'importance... ?

– BASE : 121 ENTREPRISES DONT LA CRISE SANITAIRE A TRANSFORMÉ LES CRITÈRES D'ARBITRAGE DES INVESTISSEMENTS



**CHEFS D'ENTREPRISE**  
Décembre 2020



# L'évolution du rôle des entreprises sur leur territoire



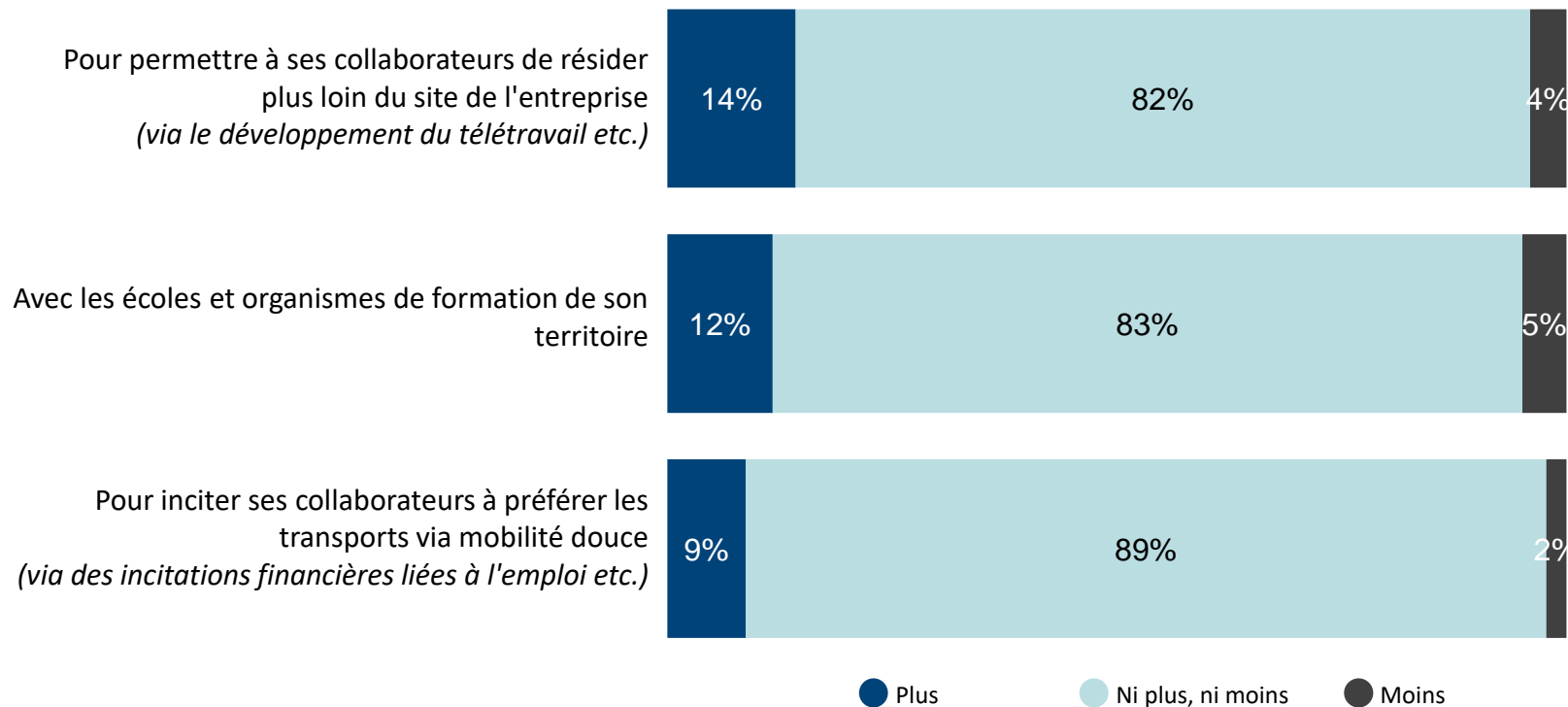
Q : Concernant le rôle de votre entreprise sur votre territoire, diriez-vous qu'elle a plutôt tendance aujourd'hui à s'impliquer davantage qu'avant, moins qu'avant ou ni plus ni moins ... ?

– BASE : 112 ENTREPRISES DONT LA CRISE SANITAIRE A TRANSFORMÉ LE RÔLE SUR LEUR TERRITOIRE



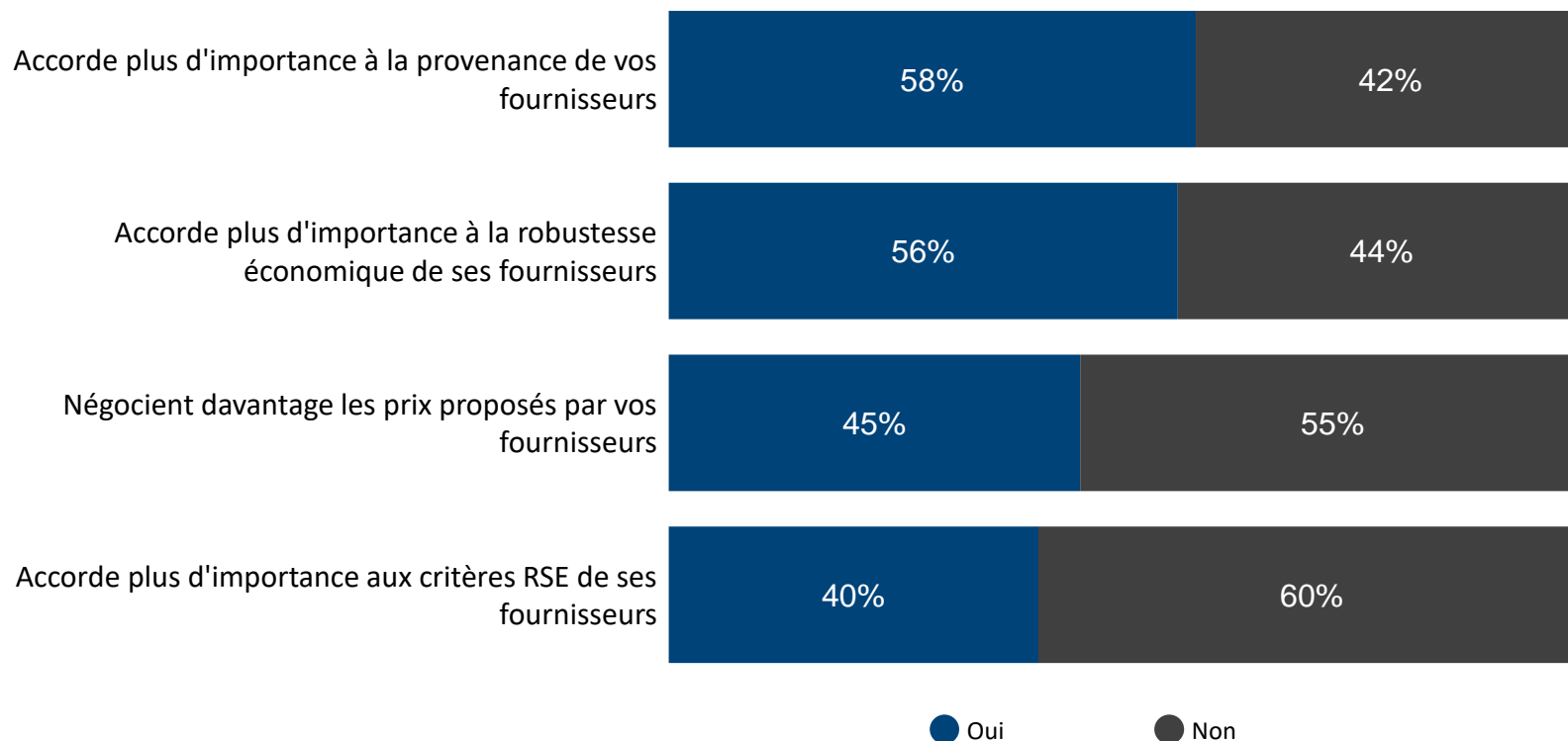
CHEFS D'ENTREPRISE

Décembre 2020



# L'évolution des critères de choix de fournisseurs

**?** Q : Concernant l'évolution des critères de choix de fournisseurs de votre entreprise, diriez-vous que désormais votre entreprise... ?  
– BASE : 87 ENTREPRISES DONT LA CRISE SANITAIRE A TRANSFORMÉ LES CRITÈRES DE CHOIX DES FOURNISSEURS







# Les questions barométriques

La situation actuelle

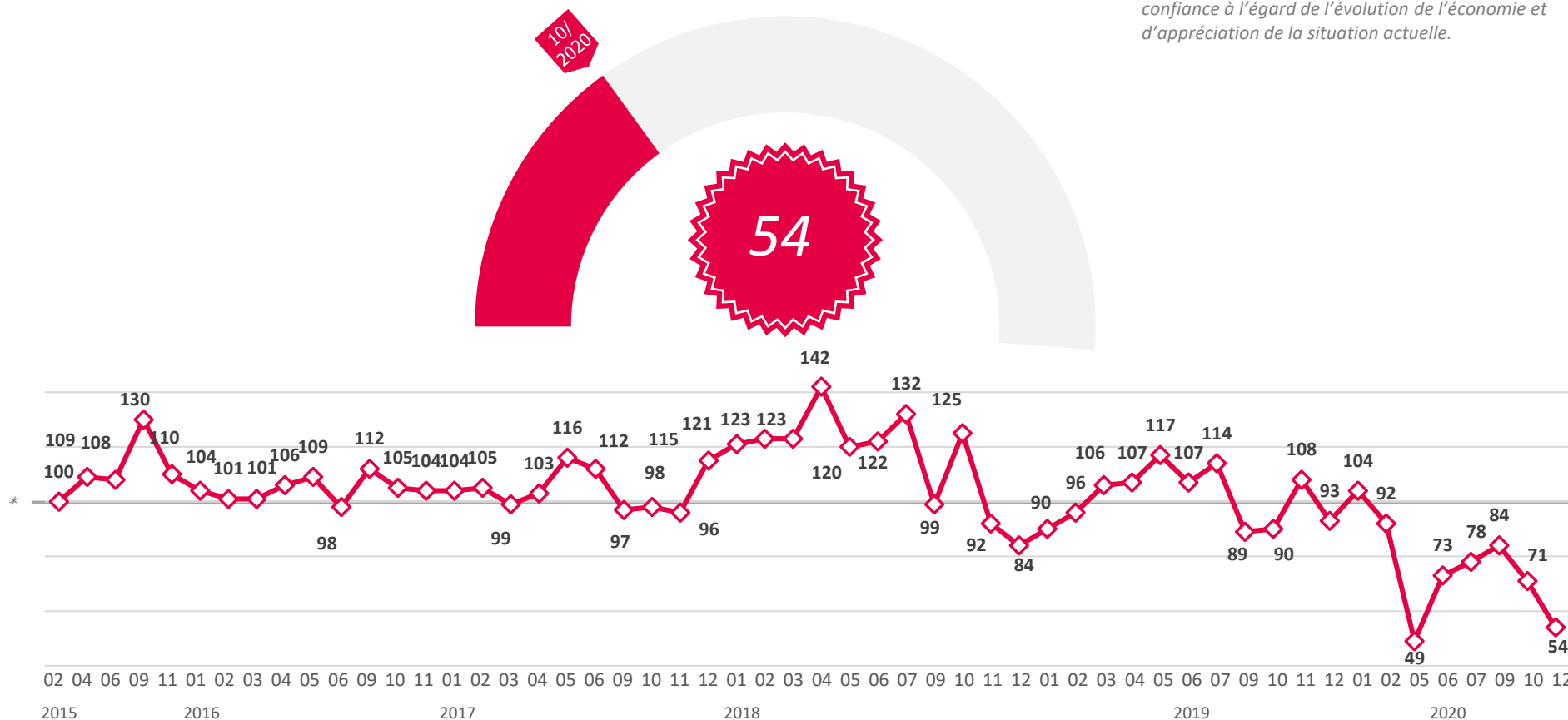


# L'indicateur de l'optimisme



CHEFS D'ENTREPRISE  
Décembre 2020

L'indicateur prend en compte les questions de confiance à l'égard de l'évolution de l'économie et d'appréciation de la situation actuelle.



\* La référence est la vague 1 de février 2015 (base 100) pour chaque groupe d'entreprises

# L'indicateur de l'optimisme



0 à 9 salariés

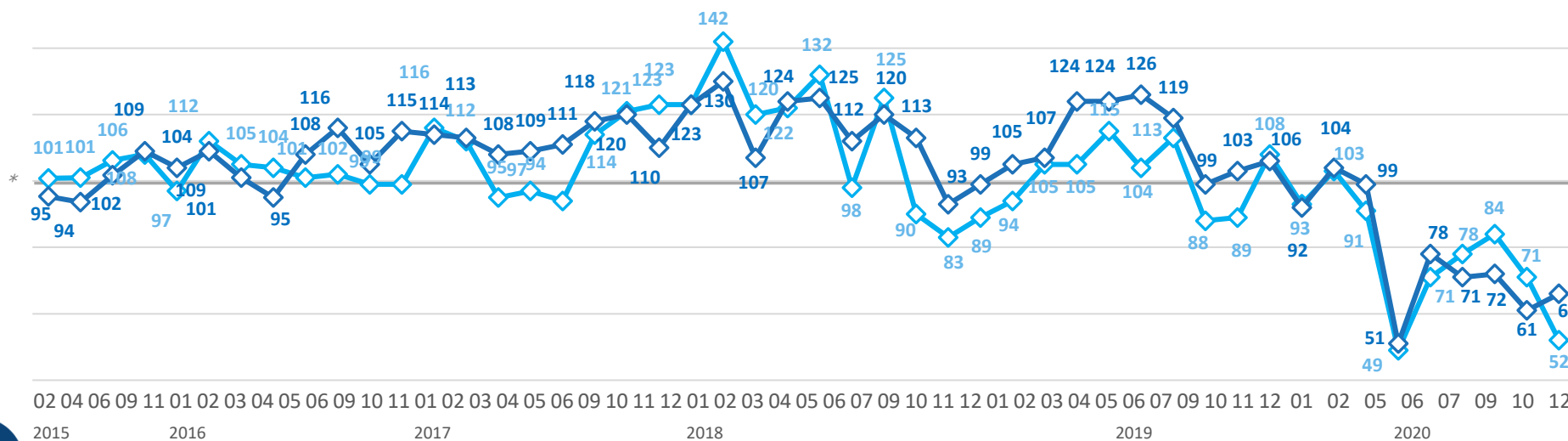
52



10 salariés ou +

66

L'indicateur prend en compte les questions de confiance à l'égard de l'évolution de l'économie et d'appréciation de la situation actuelle.

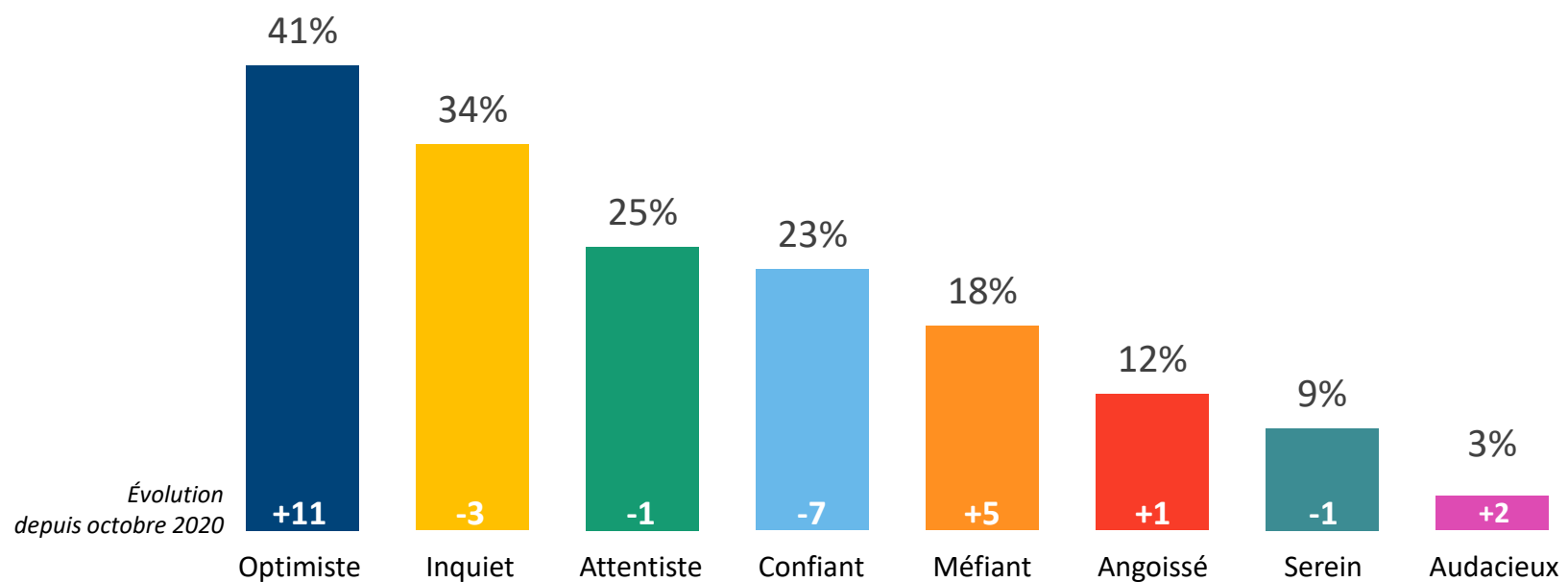


\* La référence est la vague 1 de février 2015 (base 100) pour chaque groupe d'entreprises

# L'état d'esprit actuel



Parmi les qualificatifs suivants, quels sont ceux qui caractérisent le mieux votre état d'esprit actuel ?  
– BASE : 607 CHEFS D'ENTREPRISE / plusieurs réponses possibles / total supérieur à 100%



# L'état d'esprit actuel



Parmi les qualificatifs suivants, quels sont ceux qui caractérisent le mieux votre état d'esprit actuel ?  
 – BASE : 607 CHEFS D'ENTREPRISE / plusieurs réponses possibles / total supérieur à 100%

Optimiste

Inquiet

Attentiste

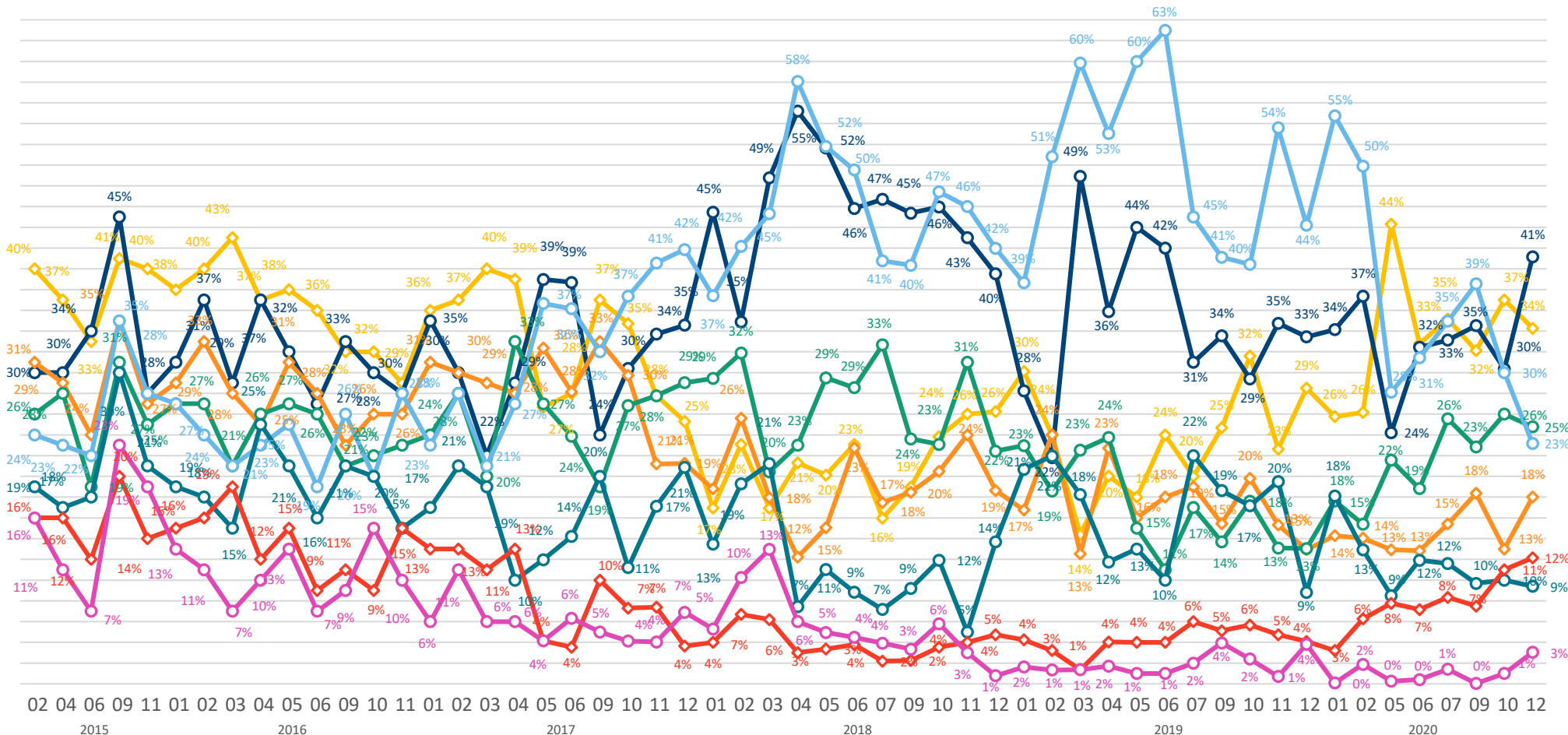
Confiant

Méfiant

Angoissé

Serein

Audacieux



# L'état d'esprit actuel



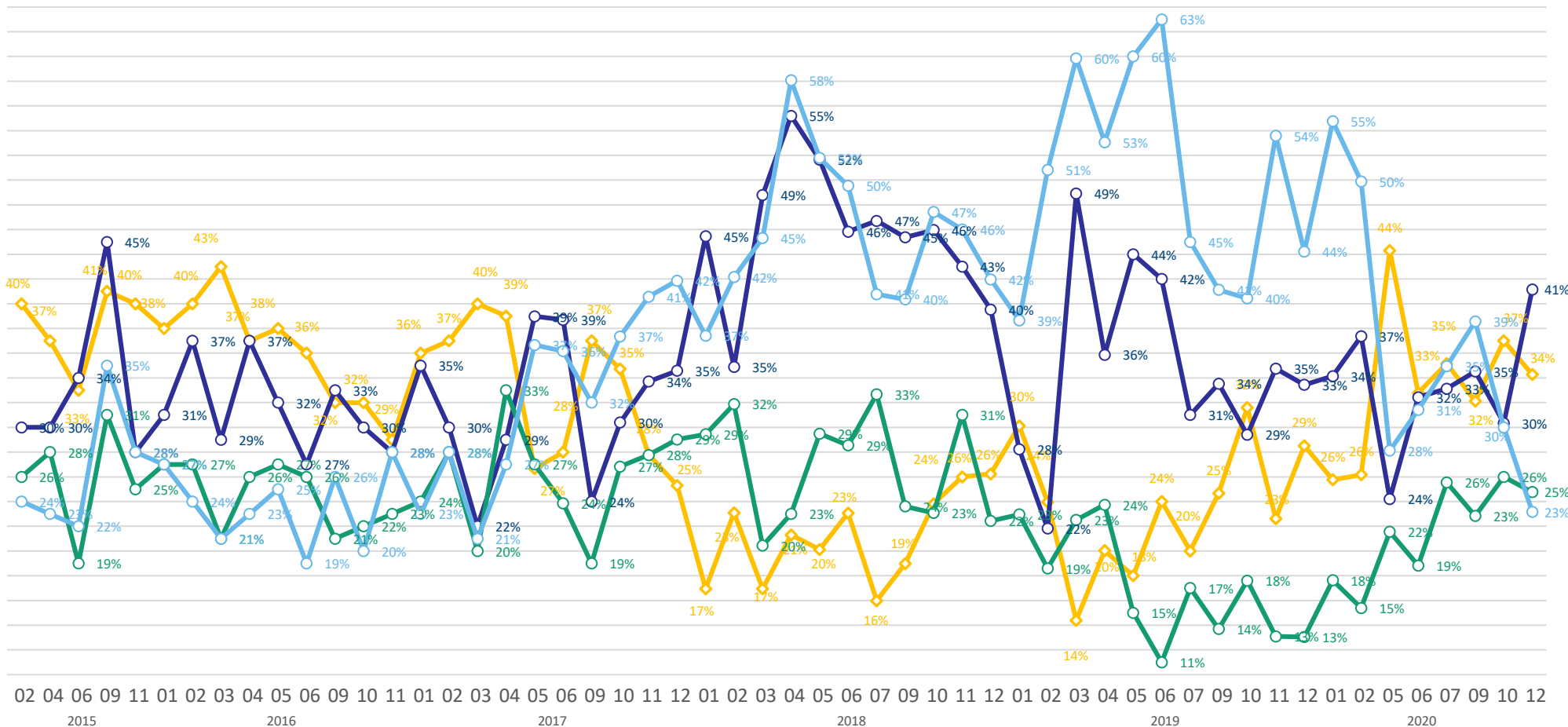
Parmi les qualificatifs suivants, quels sont ceux qui caractérisent le mieux votre état d'esprit actuel ?  
 – BASE : 607 CHEFS D'ENTREPRISE / plusieurs réponses possibles / total supérieur à 100%

Optimiste

Inquiet

Attentiste

Confiant



# L'état d'esprit actuel



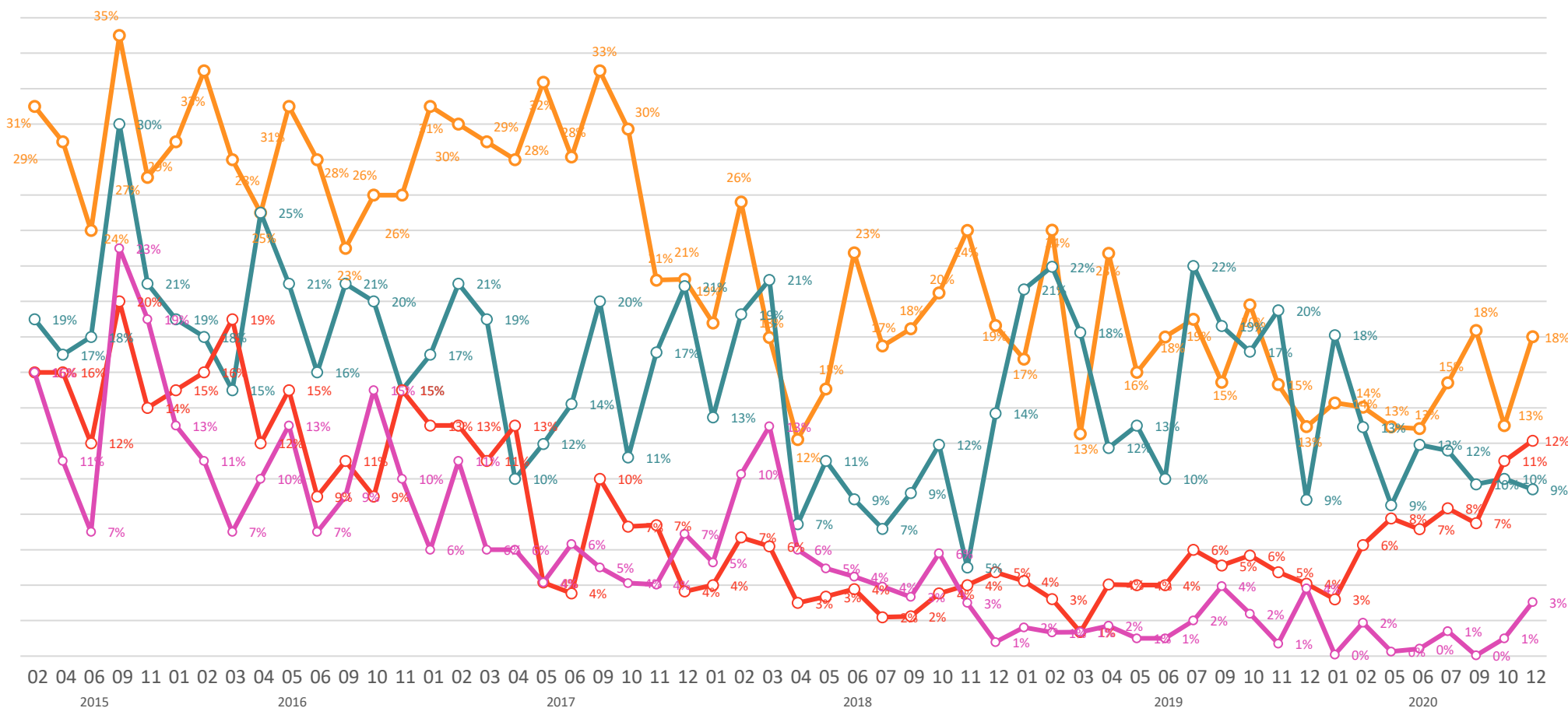
Parmi les qualificatifs suivants, quels sont ceux qui caractérisent le mieux votre état d'esprit actuel ?  
 – BASE : 607 CHEFS D'ENTREPRISE / plusieurs réponses possibles / total supérieur à 100%

Méfiant

Angoissé

Serein

Audacieux

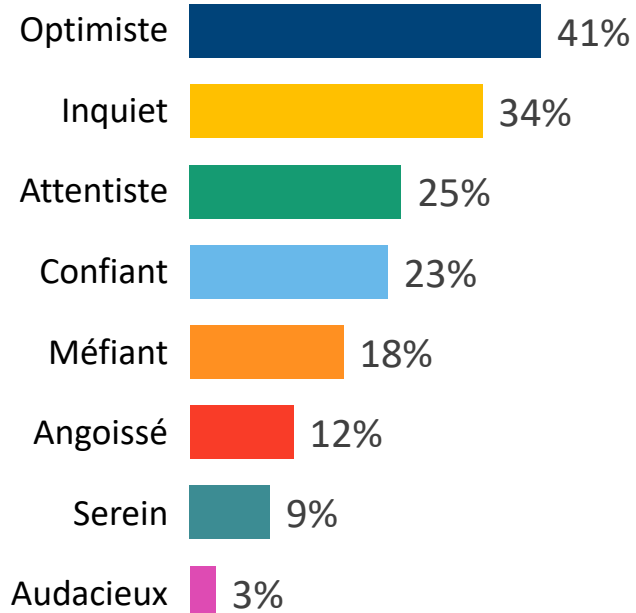


# L'état d'esprit actuel



Parmi les qualificatifs suivants, quels sont ceux qui caractérisent le mieux votre état d'esprit actuel ?

– BASE : 607 CHEFS D'ENTREPRISE / plusieurs réponses possibles / total supérieur à 100%



Détail selon...

...le Secteur d'activité

...la Taille d'entreprise

|            | Industrie | Construction | Commerce | Services | 0 à 9 salariés | 10 salariés ou + |
|------------|-----------|--------------|----------|----------|----------------|------------------|
| Optimiste  | 36%       | 52%          | 34%      | 42%      | 41%            | 52%              |
| Inquiet    | 35%       | 33%          | 37%      | 33%      | 35%            | 20%              |
| Attentiste | 24%       | 9%           | 30%      | 26%      | 25%            | 28%              |
| Confiant   | 25%       | 26%          | 24%      | 22%      | 22%            | 41%              |
| Méfiant    | 20%       | 17%          | 23%      | 16%      | 18%            | 13%              |
| Angoissé   | 11%       | 10%          | 21%      | 9%       | 13%            | 3%               |
| Serein     | 19%       | 11%          | 9%       | 8%       | 9%             | 8%               |
| Audacieux  | 5%        | 0%           | 4%       | 3%       | 3%             | 7%               |

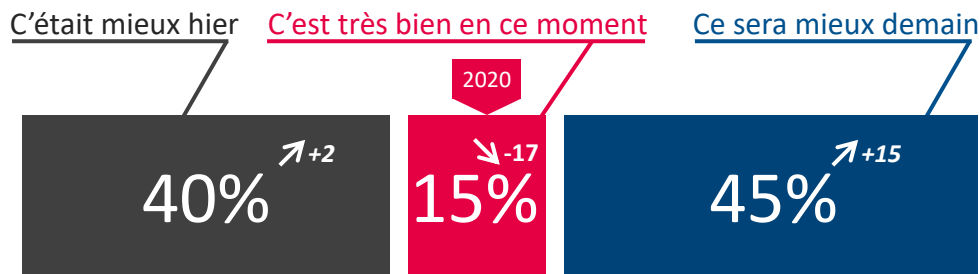




# L'appréciation de la situation actuelle



Dans le contexte actuel vous êtes plutôt porté à dire... ?  
 – BASE : 607 CHEFS D'ENTREPRISE



↗ ↘ Evolution depuis octobre 2020

Détail selon...

...le Secteur d'activité



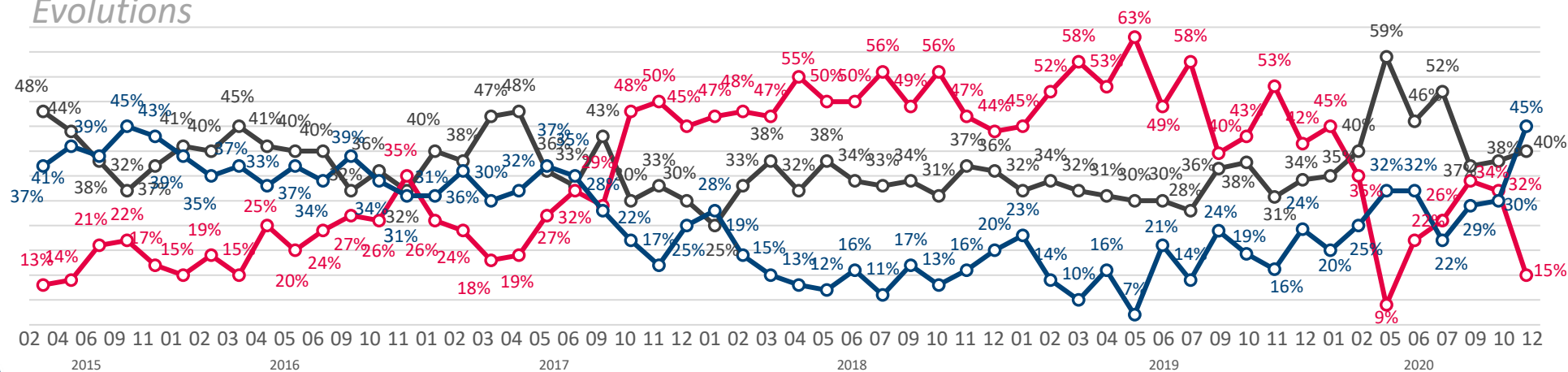
|   | Industrie | Construction | Commerce | Services |
|---|-----------|--------------|----------|----------|
| ● | 38%       | 25%          | 43%      | 43%      |
| ● | 14%       | 34%          | 10%      | 13%      |
| ● | 48%       | 41%          | 47%      | 44%      |

...la Taille d'entreprise



|   | 0 à 9 salariés | 10 salariés ou + |
|---|----------------|------------------|
| ● | 41%            | 28%              |
| ● | 14%            | 27%              |
| ● | 45%            | 45%              |

## Évolutions



# 3

## Les questions barométriques

Les perspectives des chefs d'entreprise

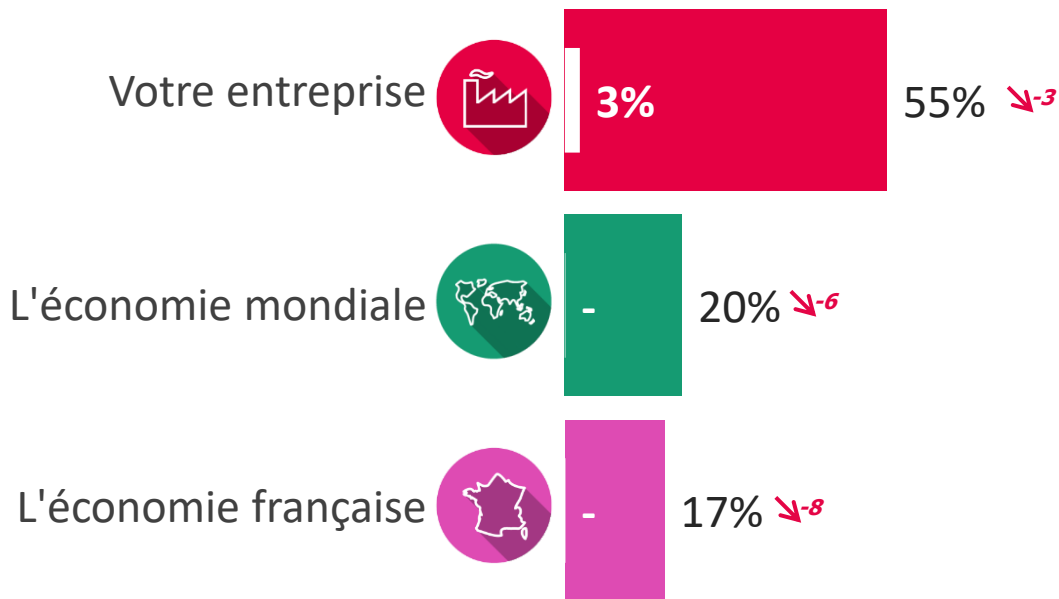


# Les niveaux de confiance - Perspectives 12 prochains mois

**?** Concernant les perspectives des 12 prochains mois, diriez-vous que vous êtes très confiant, assez confiant, assez inquiet, très inquiet, pour... ?  
 – BASE : 607 CHEFS D'ENTREPRISE



○ Très confiant    ● Très + Assez confiant



↗+ ↘- Evolution depuis octobre 2020

« Très + Assez confiant » selon...

...le Secteur d'activité

Industrie    Construction    Commerce    Services

...la Taille d'entreprise

0 à 9 salariés    10 salariés ou +

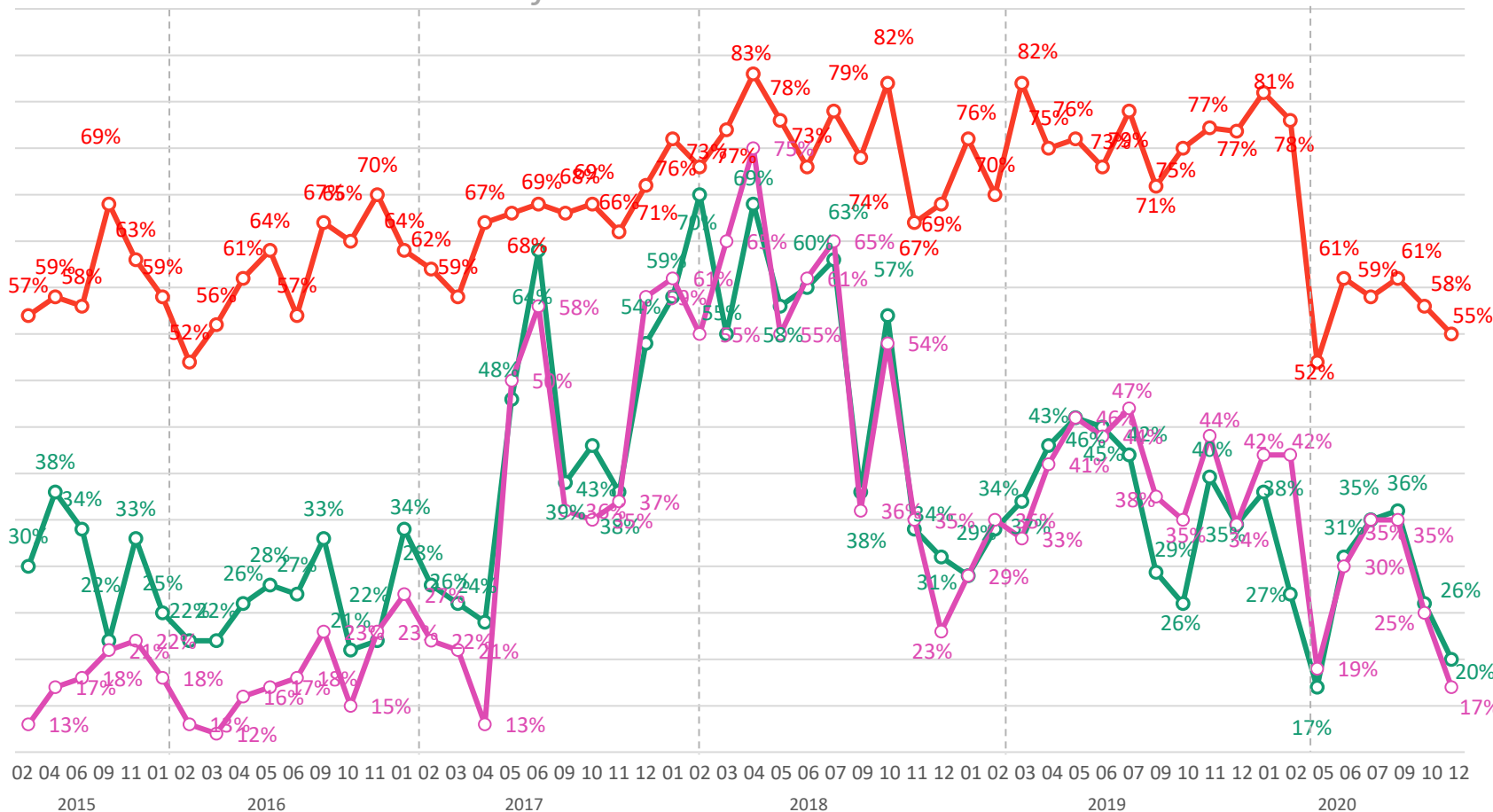
| Secteur              | Industrie | Construction | Commerce | Services | 0 à 9 salariés | 10 salariés ou + |
|----------------------|-----------|--------------|----------|----------|----------------|------------------|
| Votre entreprise     | 56%       | 69%          | 51%      | 54%      | 54%            | 74%              |
| L'économie mondiale  | 25%       | 26%          | 21%      | 20%      | 20%            | 26%              |
| L'économie française | 20%       | 19%          | 16%      | 16%      | 16%            | 28%              |



# Les niveaux de confiance - Perspectives 12 prochains mois

**?** Concernant les perspectives des 12 prochains mois, diriez-vous que vous êtes très confiant, assez confiant, assez inquiet, très inquiet, pour... ?  
 – BASE : 607 CHEFS D'ENTREPRISE

## Évolutions - % Très + Assez confiant



Votre entreprise



L'économie mondiale



L'économie française



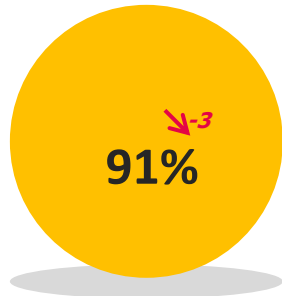
# Les évolutions pronostiquées des embauches pour les 12 prochains mois



Au cours des 12 prochains mois, votre entreprise envisage-t-elle de... ?  
 – BASE : 607 CHEFS D'ENTREPRISE



Maintenir le nombre de salariés



Augmenter le nombre de salariés

7% ↗+2



Réduire le nombre de salariés

2% ↗+1

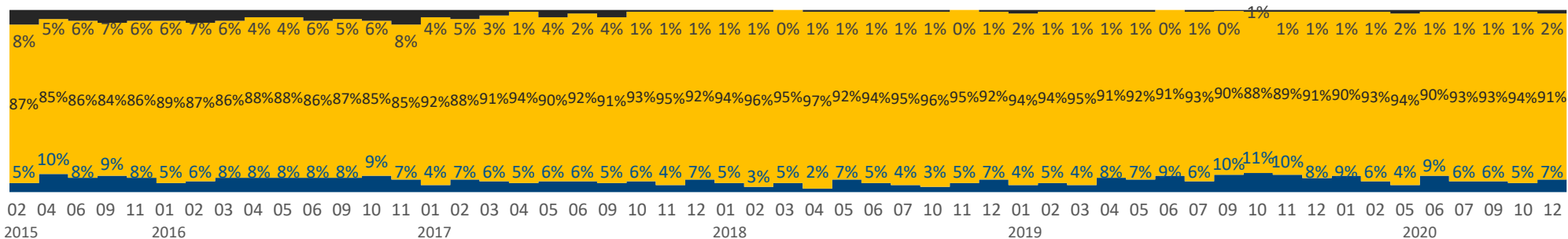


↗+ ↘- Evolution depuis octobre 2020

Détail selon...

|   | ...le Secteur d'activité |              |          |          | ...la Taille d'entreprise |                  |
|---|--------------------------|--------------|----------|----------|---------------------------|------------------|
|   | Industrie                | Construction | Commerce | Services | 0 à 9 salariés            | 10 salariés ou + |
| ● | 1%                       | -            | 2%       | 2%       | 2%                        | 5%               |
| ● | 90%                      | 97%          | 88%      | 91%      | 92%                       | 71%              |
| ● | 9%                       | 3%           | 10%      | 7%       | 6%                        | 24%              |

## Évolutions

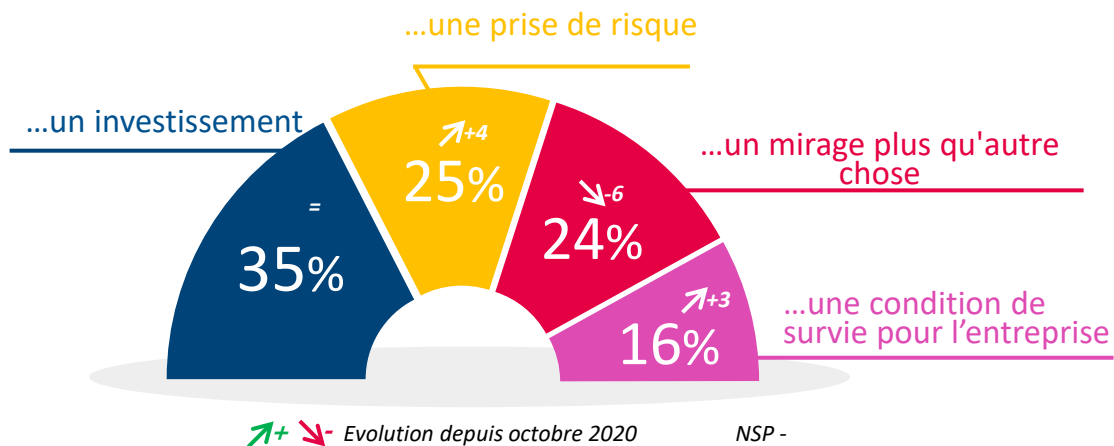


# Le rapport à l'innovation



Innover, c'est pour votre entreprise avant tout... ?

– BASE : 607 CHEFS D'ENTREPRISE



Détail selon...

|   | ...le Secteur d'activité |              |          |          | ...la Taille d'entreprise |                  |
|---|--------------------------|--------------|----------|----------|---------------------------|------------------|
|   | Industrie                | Construction | Commerce | Services | 0 à 9 salariés            | 10 salariés ou + |
| ● | 42%                      | 42%          | 35%      | 32%      | 33%                       | 65%              |
| ● | 18%                      | 30%          | 30%      | 23%      | 26%                       | 11%              |
| ● | 21%                      | 27%          | 14%      | 28%      | 25%                       | 8%               |
| ● | 19%                      | 1%           | 21%      | 17%      | 16%                       | 15%              |



# Le rapport à l'innovation



Innover, c'est pour votre entreprise avant tout... ?

– BASE : 607 CHEFS D'ENTREPRISE



**CHEFS D'ENTREPRISE**  
Octobre 2020

...un investissement

...un mirage plus qu'autre chose

...une prise de risque

...une condition de survie pour l'entreprise

## Évolutions

