

“opinionway

La grande consultation des entrepreneurs

- Vague 45 – Novembre 2019

Sondage *“opinionway*

pour



ESOMAR
member

A

Méthodologie et principaux enseignements





Étude réalisée auprès d'un échantillon de **606 dirigeants d'entreprise.**

La représentativité de l'échantillon a été assurée par un redressement selon le secteur d'activité et la taille, après stratification par région d'implantation.



L'échantillon a été interrogé **par téléphone.**



Les interviews ont été réalisées **du mercredi 6 au mercredi 13 novembre 2019.**



OpinionWay a réalisé cette enquête en appliquant les procédures et règles de la norme ISO 20252.



- ▶ **59% des personnes interrogées estiment que leur parole, en tant que dirigeants, n'est pas suffisamment entendue par le maire de la commune où est implantée leur entreprise**, 43% estimant même que leur parole n'est tout simplement *pas entendue*. Seuls 39% des dirigeants considèrent que leur parole est *suffisamment entendue* dans la commune de leur entreprise.
 - Ce sentiment est majoritaire chez les dirigeants des entreprises du secteur de l'industrie (73% estiment que leur parole n'est *pas suffisamment entendue*, dont 53% qu'elle ne l'est *pas du tout*) tandis qu'ils sont plus nuancés dans les services (54%).
- ▶ Si une majorité de **dirigeants ne souhaite pas s'investir davantage dans la vie de leur commune d'implantation (71%), près d'un tiers - 29% - le souhaiterait** (18% des dirigeants seraient partants pour s'engager davantage) **ou le fait déjà** (11% déclarent y être déjà investis au maximum).
 - Dans le détail, les dirigeants du secteur de l'industrie, qui soulèvent davantage le manque d'écoute de la part des maires, se démarquent par leur faible investissement dans la vie communale : 85% d'entre eux ne souhaitent pas s'y investir (63% *pas du tout*).
 - A l'inverse, les chefs d'entreprise dans les services, qui se sentent davantage entendus, sont les plus investis à ce jour (14%).
- ▶ **Les formes possibles d'engagement au niveau de la commune sont diverses et si aucune ne fait l'unanimité, elles attirent néanmoins une part significative de dirigeants.** Les manières de s'impliquer les moins contraignantes sont les plus plébiscitées : 28% des chefs d'entreprise seraient prêts à participer à la vie d'une organisation représentative, et 24% à faire évoluer les pratiques de l'entreprise pour les connecter aux problématiques du territoire. Les autres actions proposées, plus politiques et relevant moins du rôle d'un chef d'entreprise, mobilisent moins d'un dirigeant sur cinq : 18% d'entre eux imaginent assister plus régulièrement au conseil municipal ou au conseil communautaire, et 15% à participer aux travaux d'une instance consultative territoriale. Enfin, une très grande majorité de dirigeants rejette une potentielle entrée en politique : seuls 7% déclarent être prêts à être candidats sur une liste aux élections municipales. **Si ces trois dernières actions suscitent moins d'intérêt, les chiffres doivent néanmoins être lus à l'aune du niveau important d'implication qu'elles demandent.**
 - Systématiquement, les dirigeants des entreprises du commerce et des services envisagent davantage de s'impliquer dans la vie de la commune de leur entreprise, alors que ceux des secteurs de l'industrie et de la construction y semblent moins disposés. De la même manière, les dirigeants de TPE ont une ambition d'investissement plus forte que ceux d'entreprises de taille plus importante (écarts de 2 à 9 points).
- ▶ **Au-delà de l'investissement direct dans la vie communale, les bénéfices de l'interaction entre un territoire et les entreprises qui y sont implantées sont indéniables et largement identifiés par les chefs d'entreprise.** Pour les dirigeants, les 5 facteurs les plus déterminants pour le développement d'une entreprise sur un territoire sont le tissu économique local (33% - 50% dans la construction), l'image du territoire (21%), la fiscalité (18%), les services aux personnes (17%) et l'accessibilité du territoire (16%). **En retour, ils perçoivent les principaux apports de leur entreprise à la vie du territoire : le maintien de relations sociales de proximité est l'avantage le plus cité (53%).** Logiquement, cet apport est avant tout cité par les dirigeants des plus petites entreprises (55% contre 21% pour celles dépassant les 10 salariés), les entreprises de taille plus importante mentionnant avant tout la création d'emploi (53% contre 11% pour les TPE qui comptent aussi les entreprises sans aucun salarié). On trouve ensuite notamment le renforcement de l'attractivité du territoire (18%) ou encore la création de valeur et de croissance sur le territoire (17%) – 25% et 22% dans le commerce.



Une confiance des dirigeants d'entreprise à la hausse

- ▶ Après une rentrée marquée par deux mois de morosité, à l'instar des décrochages déjà observés lors des précédents automnes, **le moral des dirigeants d'entreprise s'améliore : l'indicateur de l'optimisme s'établit à 108, soit une augmentation de 18 points depuis octobre 2019**. Cette croissance est en grande partie due à l'optimisme retrouvé des petites entreprises (108, +19 points). **Pour la première fois depuis juillet 2018, l'indicateur de confiance des TPE est supérieur à celui des entreprises plus grandes** (106, +3 points).
- ▶ Cet état d'esprit positif se perçoit aussi dans le détail : 54% des dirigeants se déclarent confiants (+14 points), 35% optimistes (+6 points), et 20% sereins (+3 points). L'inquiétude (23%, -9 points), la méfiance (15%, -5 points) ou encore l'attentisme (13%, -5 points) sont des qualificatifs qui sont tous en retrait ce mois-ci.
- ▶ Avec ce regain d'optimisme et de confiance, plus de la moitié des dirigeants d'entreprise estiment que « c'est très bien en ce moment » (53%, +10 points). **La confiance dans les perspectives économiques à grande ou petite échelle, dans un contexte où la France se distingue par l'une des meilleures performances en termes de croissance de la zone euro cette année, contribuent probablement à l'humeur favorable des dirigeants** : 77% des chefs d'entreprise sont confiants pour l'avenir, sur les douze prochains mois, de leur entreprise (+2 points), 44% pour l'économie française (+9 points) et 40% pour l'économie mondiale (+14 points).
- ▶ **Les intentions d'embauche restent également élevées**, un dirigeant sur 10 déclarant qu'il compte recruter au cours des 12 prochains mois. Ce souhait est particulièrement porté par les dirigeants d'entreprises de 10 salariés ou plus, dont 28% déclarent vouloir embaucher dans l'année à venir (contre 9% des dirigeants de TPE).



B

Les résultats



1

Les questions d'actualité

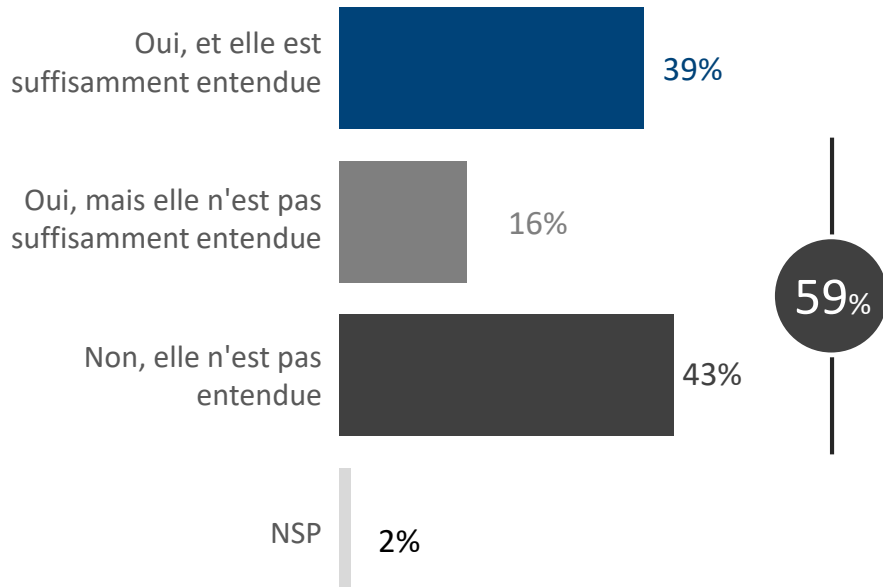


Le sentiment d'être entendu par son maire en tant que chef d'entreprise



Q : Estimez-vous que votre parole en tant que chef d'entreprise est entendue ou non par le maire de la commune où votre entreprise est implantée ?

– BASE : 606 CHEFS D'ENTREPRISE



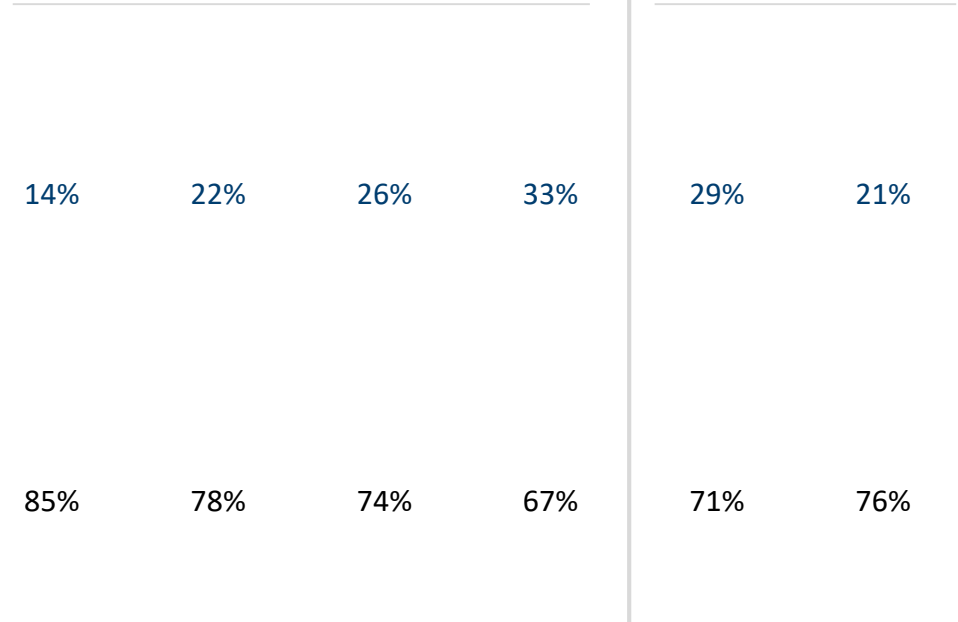
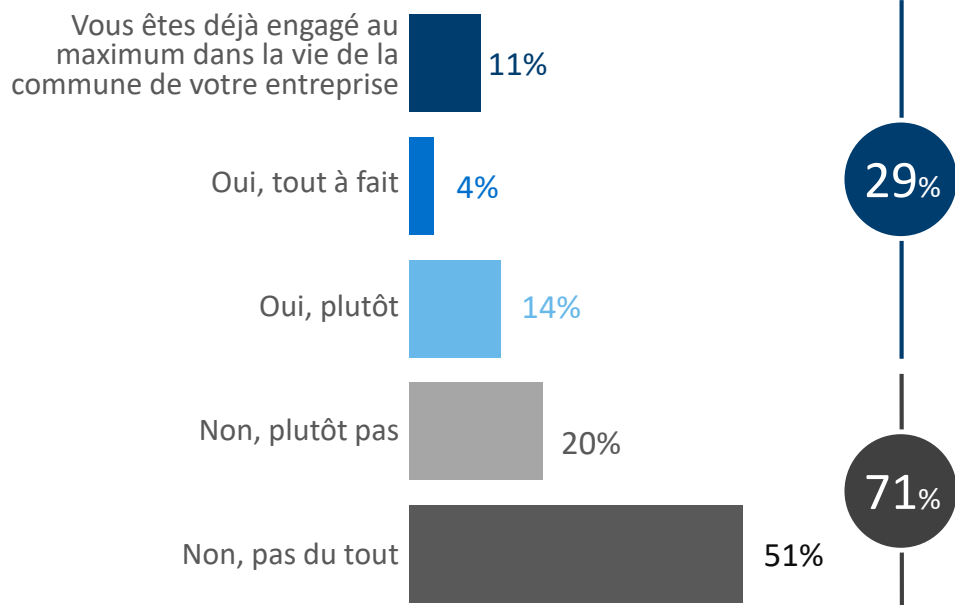
59%

	...le Secteur d'activité				...la Taille d'entreprise	
	Industrie	Construction	Commerce	Services	0 à 9 salariés	10 salariés ou +
Oui, et elle est suffisamment entendue	26%	39%	30%	45%	40%	36%
Oui, mais elle n'est pas suffisamment entendue	73%	61%	67%	54%	59%	59%



Le souhait de s'engager davantage dans la vie de sa commune

? Q : En tant que chef d'entreprise, souhaitez-vous vous engager davantage dans la vie de la commune où votre entreprise est implantée ?
 - BASE : 606 CHEFS D'ENTREPRISE



Les types d'engagements envisagés



Q : Et seriez-vous prêt à entreprendre chacune des actions suivantes sur le territoire où votre entreprise est implantée ?

– BASE : 606 CHEFS D'ENTREPRISE



CHEFS D'ENTREPRISE

Novembre 2019

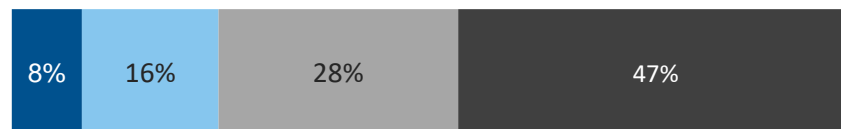
% Oui

Participer à la vie d'une organisation représentative (organisation professionnelle, chambre consulaire, association de commerçants)



28%

Faire évoluer les pratiques de votre entreprise pour les connecter aux problématiques du territoire



24%

Assister plus régulièrement au conseil municipal ou au conseil communautaire



18%

Participer aux travaux d'une instance consultative territoriale



15%

Être candidat sur une liste aux élections municipales



7%

● Oui, certainement ● Oui, probablement ● Non, probablement pas ● Non, certainement pas ● NSP



Les types d'engagements envisagés



Q : Et seriez-vous prêt à entreprendre chacune des actions suivantes sur le territoire où votre entreprise est implantée ?

– BASE : 606 CHEFS D'ENTREPRISE



% Oui

Détail selon...

...le Secteur d'activité

...la Taille d'entreprise



Industrie

Construction

Commerce

Services

0 à 9 salariés

10 salariés ou +

Participer à la vie d'une organisation représentative (organisation professionnelle, chambre consulaire, association de commerçants)

28%

19%

24%

28%

30%

29%

21%

Faire évoluer les pratiques de votre entreprise pour les connecter aux problématiques du territoire

24%

18%

21%

31%

23%

24%

20%

Assister plus régulièrement au conseil municipal ou au conseil communautaire

18%

7%

12%

17%

19%

18%

9%

Participer aux travaux d'une instance consultative territoriale

15%

3%

9%

18%

16%

15%

13%

Être candidat sur une liste aux élections municipales

7%

5%

2%

7%

7%

7%

4%



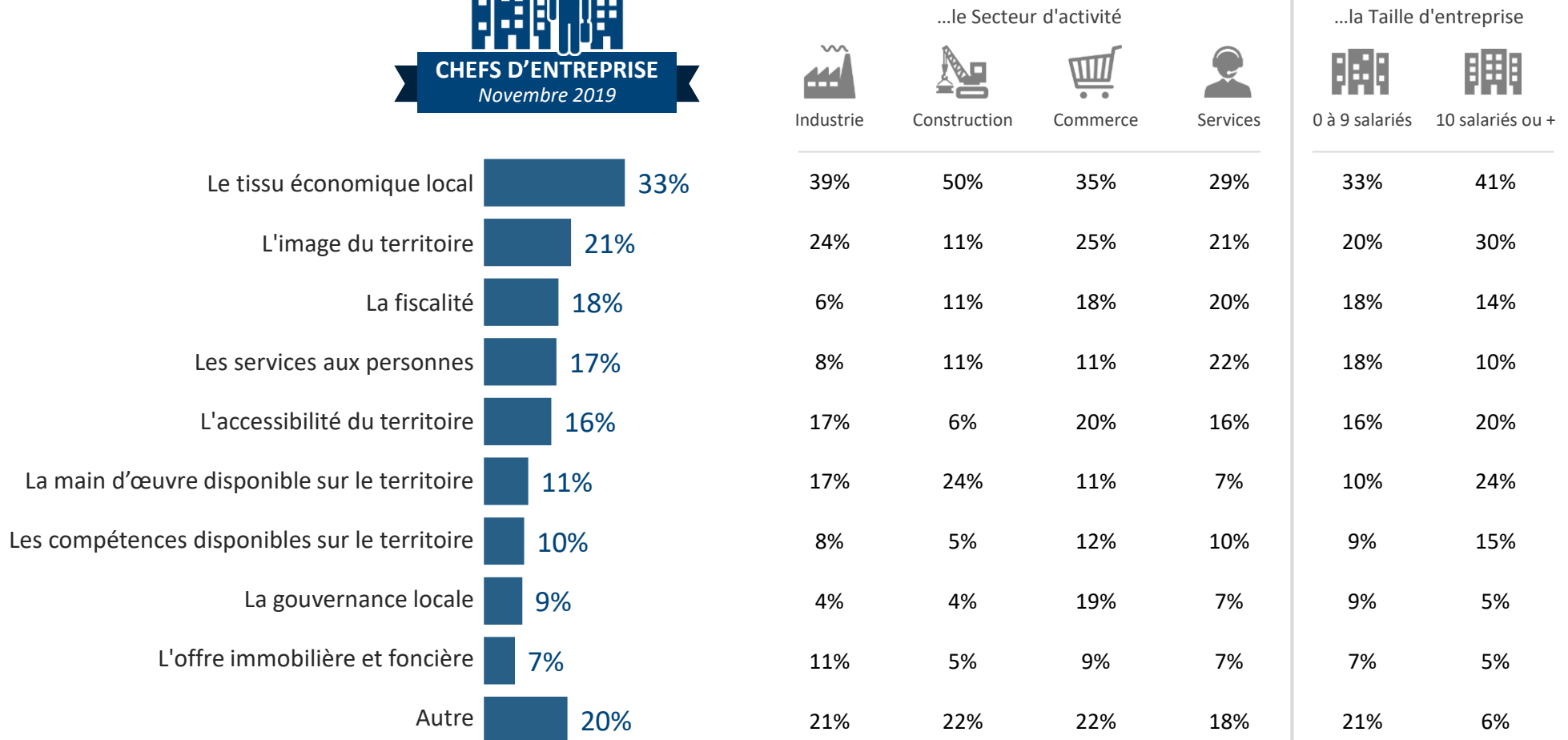
Les facteurs clés du développement de l'entreprise sur le territoire



Q : Quels facteurs sont les plus déterminants pour le développement de votre entreprise sur le territoire ?

– BASE : 606 CHEFS D'ENTREPRISE

Trois réponses possibles – Total supérieur à 100%



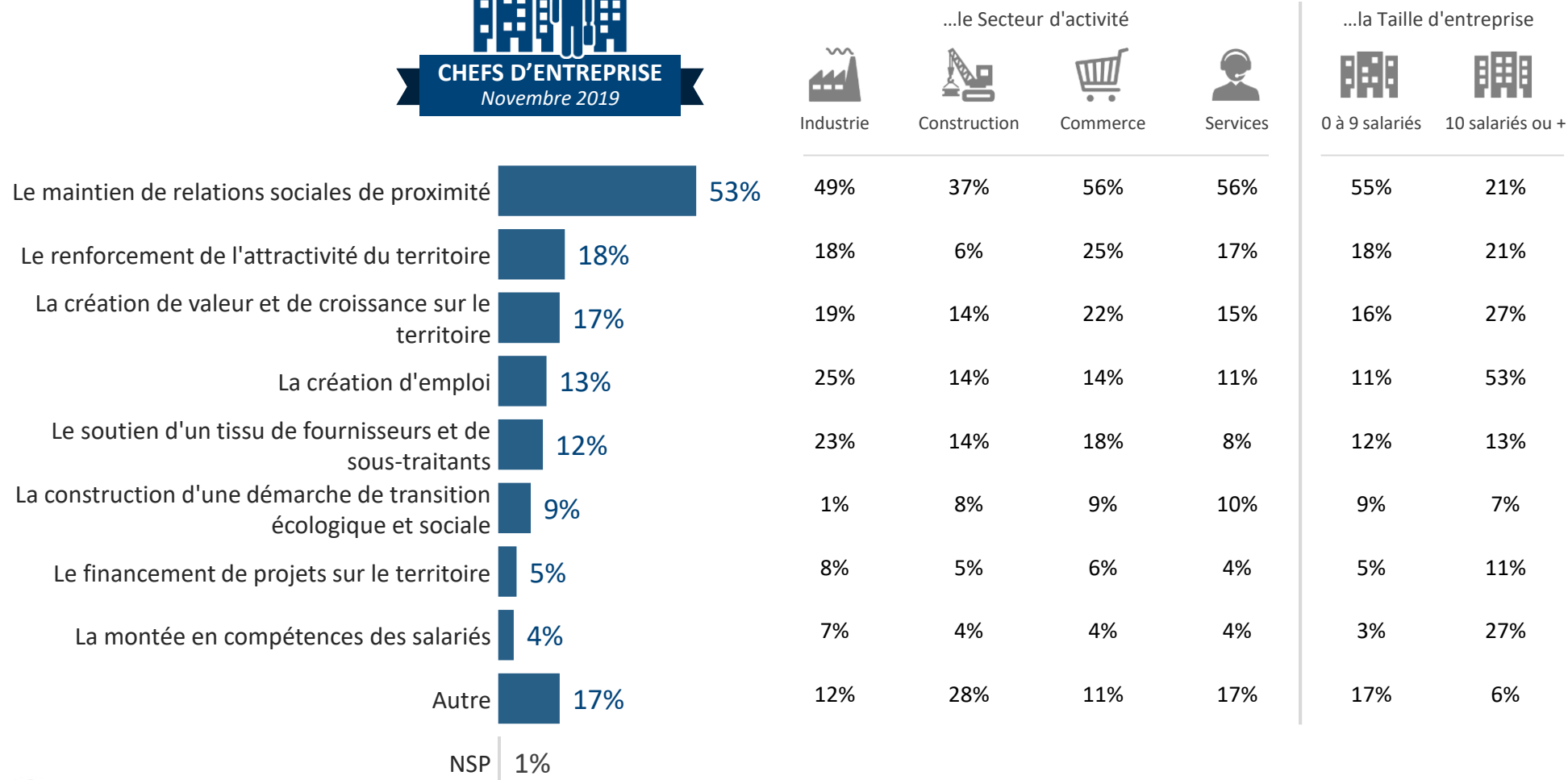
Les apports de l'entreprise à la vie du territoire



Q : En retour, quels sont les principaux apports de votre entreprise à la vie du territoire ?

– BASE : 606 CHEFS D'ENTREPRISE

Trois réponses possibles – Total supérieur à 100%





Les questions barométriques

La situation actuelle



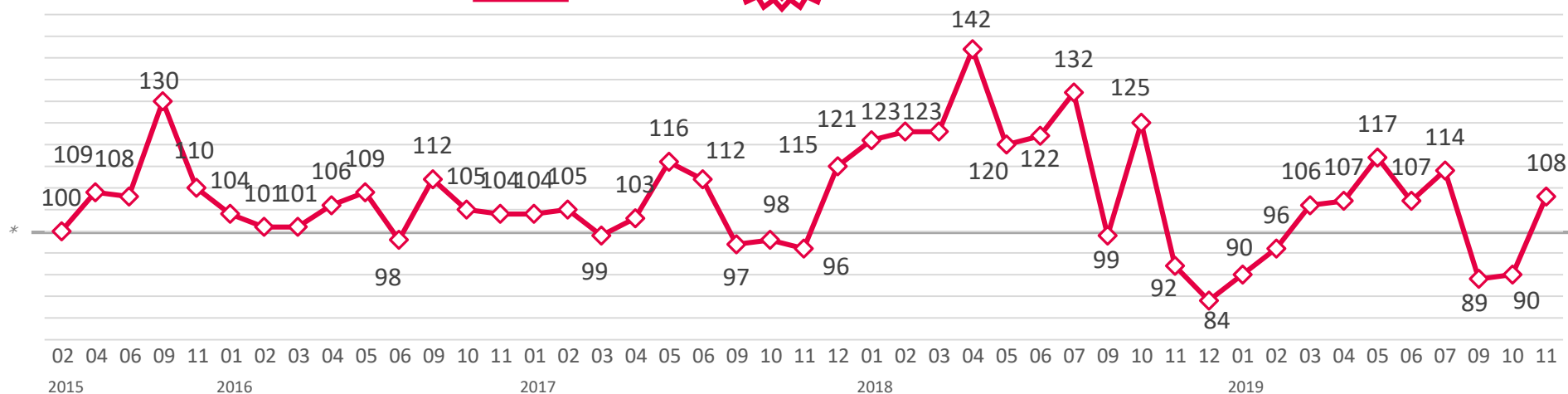
L'indicateur de l'optimisme



CHEFS D'ENTREPRISE

Novembre 2019

L'indicateur prend en compte les questions de confiance à l'égard de l'évolution de l'économie et d'appréciation de la situation actuelle.



* La référence est la vague 1 de février 2015 (base 100) pour chaque groupe d'entreprises

L'indicateur de l'optimisme

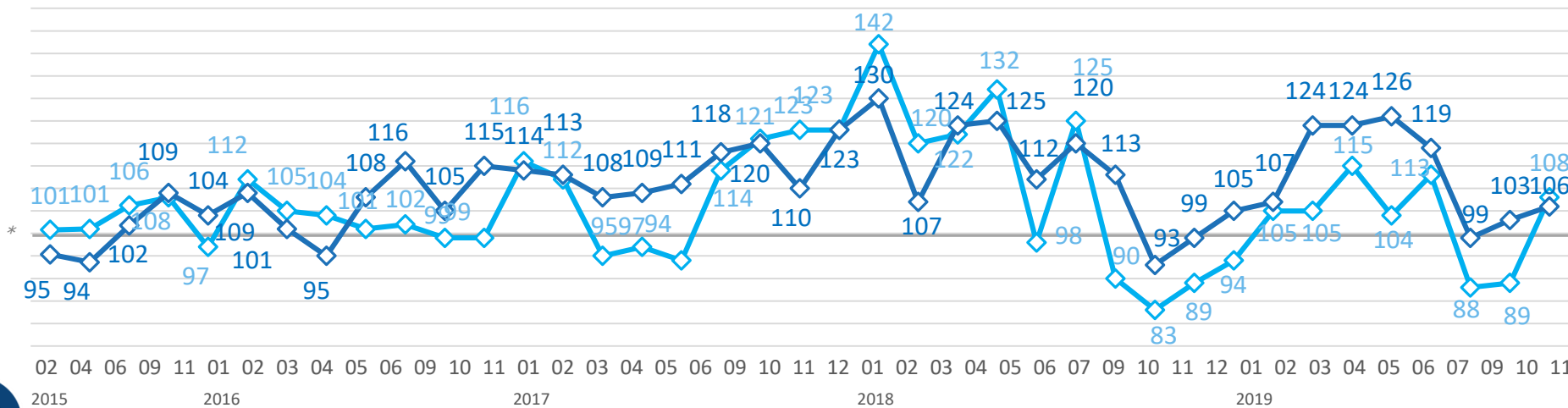


0 à 9 salariés



10 salariés ou +

L'indicateur prend en compte les questions de confiance à l'égard de l'évolution de l'économie et d'appréciation de la situation actuelle.

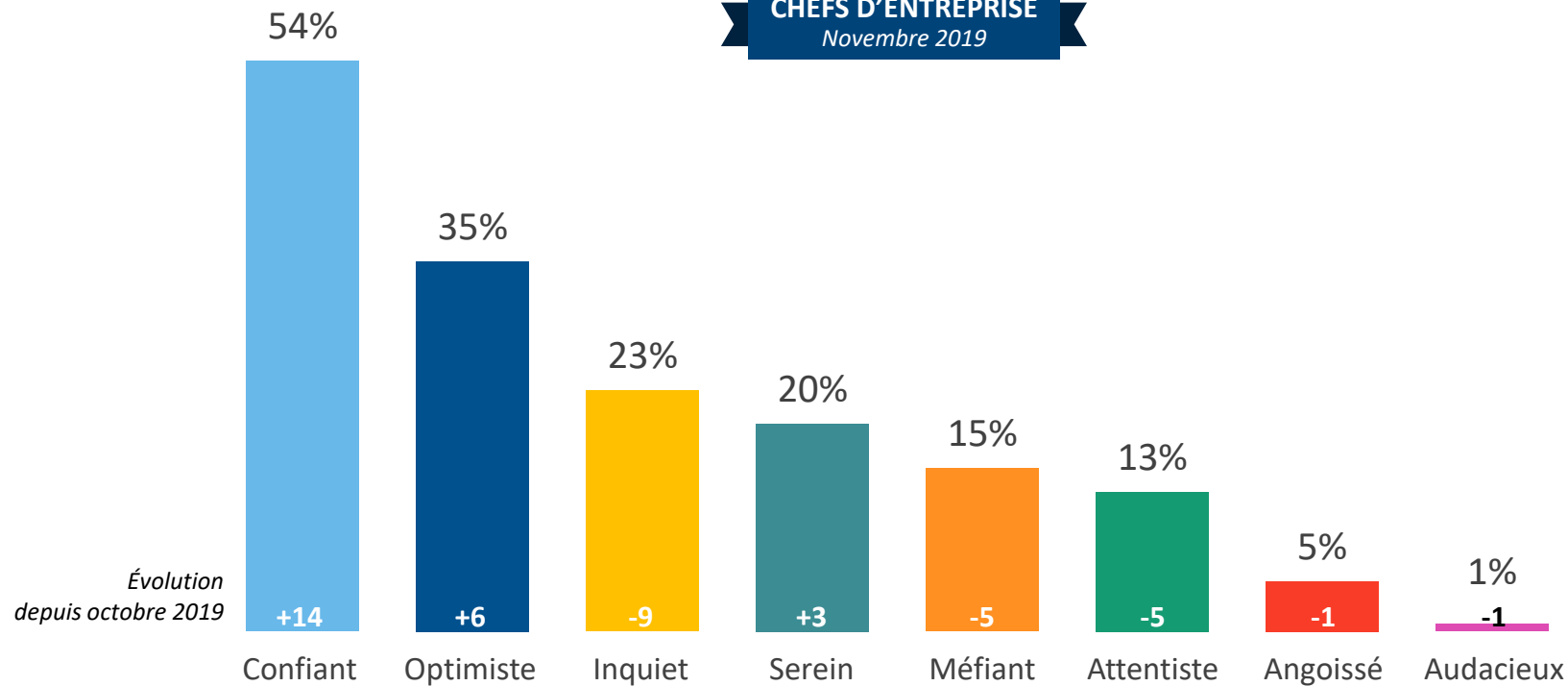


* La référence est la vague 1 de février 2015 (base 100) pour chaque groupe d'entreprises

L'état d'esprit actuel



Parmi les qualificatifs suivants, quels sont ceux qui caractérisent le mieux votre état d'esprit actuel ?
– BASE : 606 CHEFS D'ENTREPRISE / plusieurs réponses possibles / total supérieur à 100%



L'état d'esprit actuel



Parmi les qualificatifs suivants, quels sont ceux qui caractérisent le mieux votre état d'esprit actuel ?
 – BASE : 606 CHEFS D'ENTREPRISE / plusieurs réponses possibles / total supérieur à 100%

Confiant

Optimiste

Inquiet

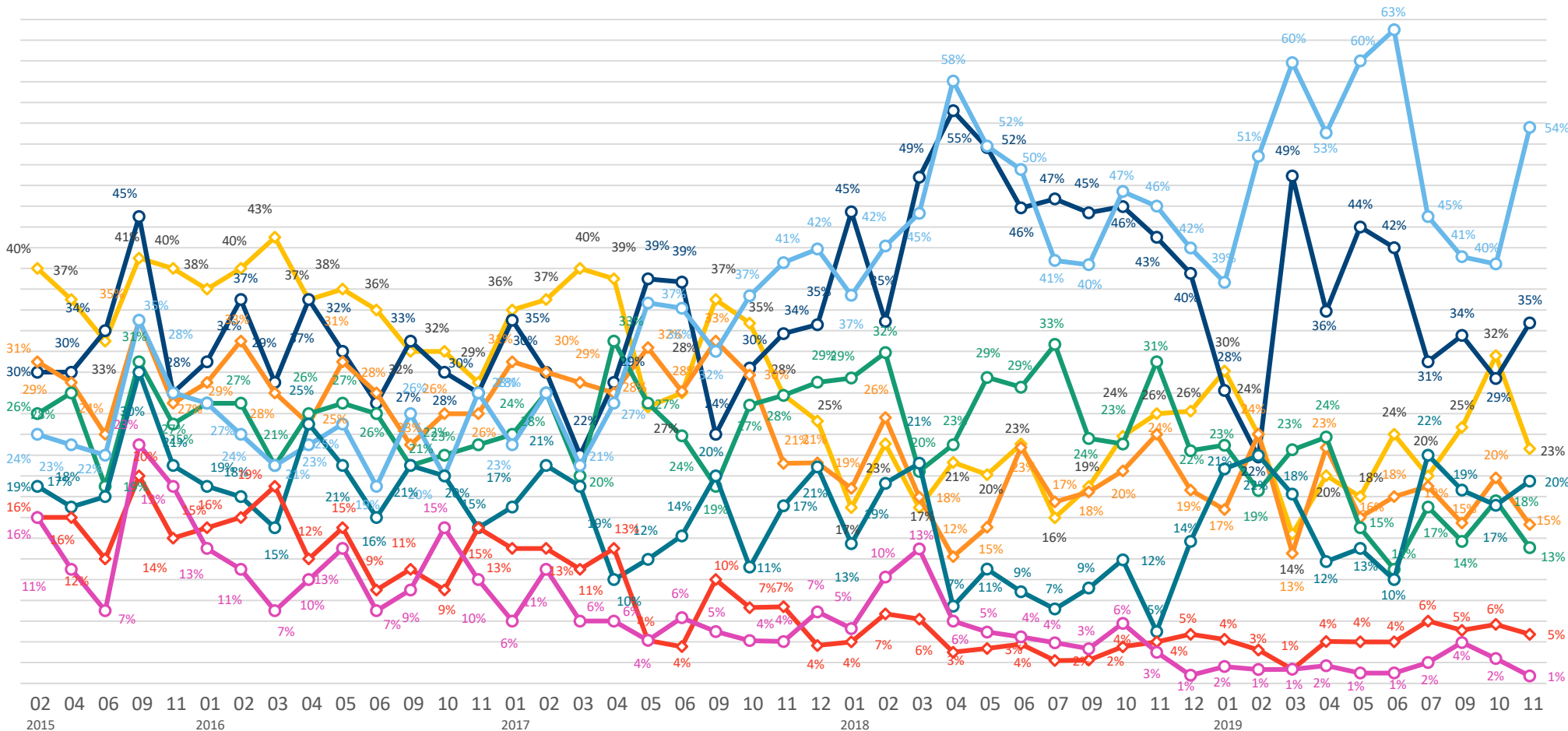
Serein

Méfiant

Attentiste

Angoissé

Audacieux



L'état d'esprit actuel



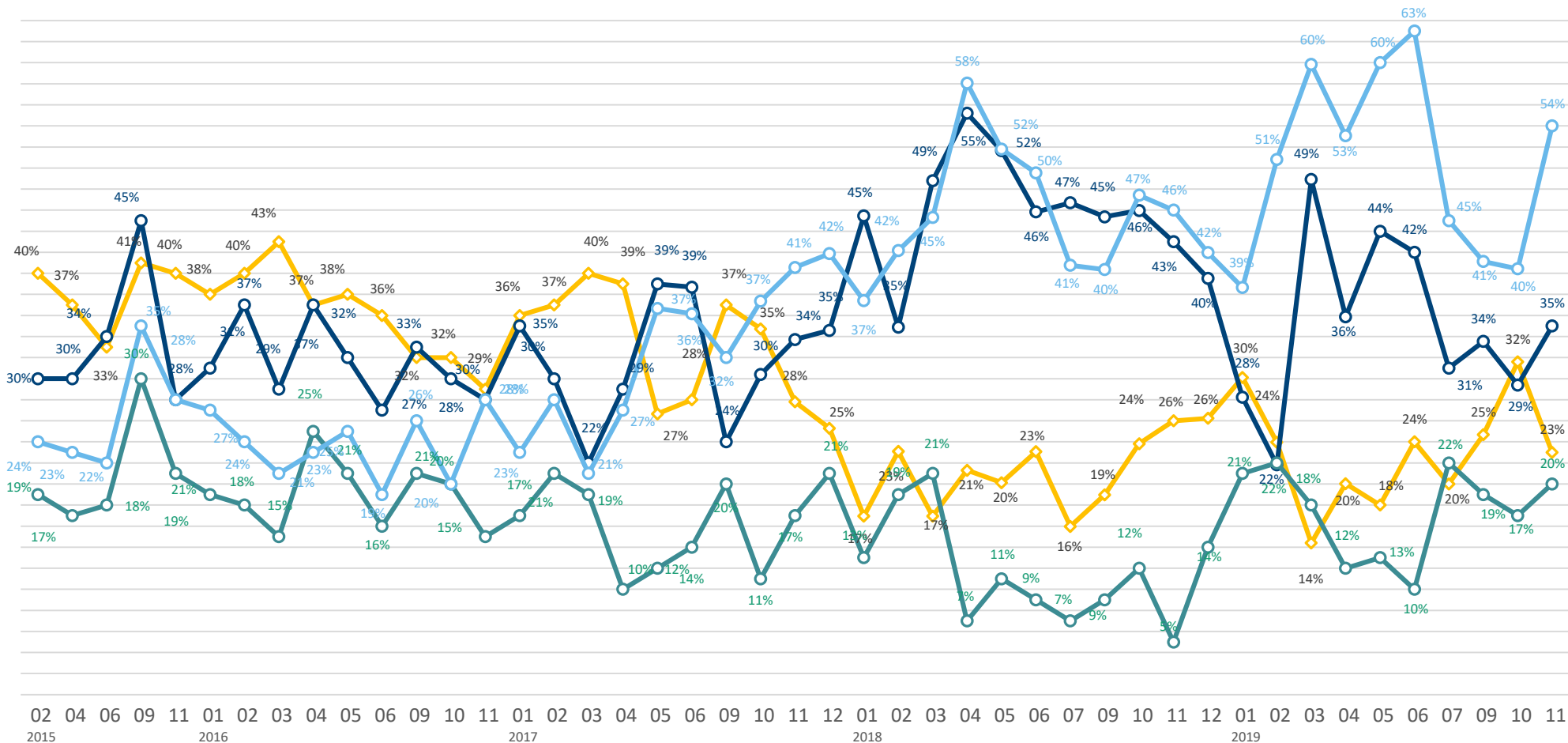
Parmi les qualificatifs suivants, quels sont ceux qui caractérisent le mieux votre état d'esprit actuel ?
 – BASE : 606 CHEFS D'ENTREPRISE / plusieurs réponses possibles / total supérieur à 100%

Confiant

Optimiste

Inquiet

Serein



L'état d'esprit actuel



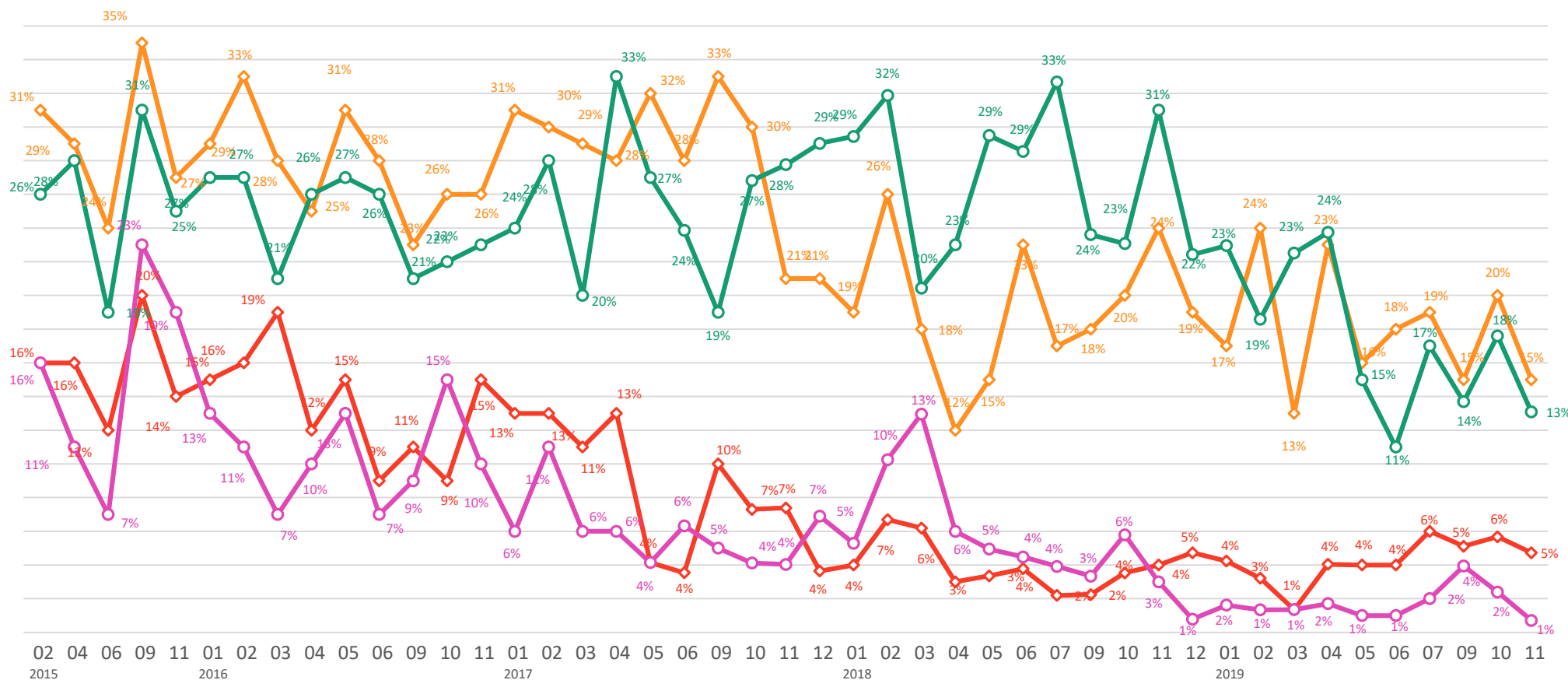
Parmi les qualificatifs suivants, quels sont ceux qui caractérisent le mieux votre état d'esprit actuel ?
 – BASE : 606 CHEFS D'ENTREPRISE / plusieurs réponses possibles / total supérieur à 100%

Méfiant

Attentiste

Angoissé

Audacieux

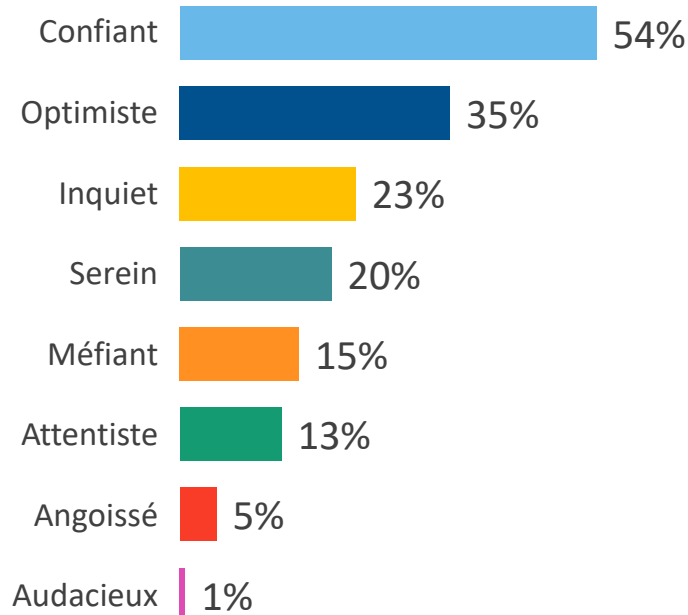


L'état d'esprit actuel



Parmi les qualificatifs suivants, quels sont ceux qui caractérisent le mieux votre état d'esprit actuel ?

– BASE : 606 CHEFS D'ENTREPRISE / plusieurs réponses possibles / total supérieur à 100%



Détail selon...

...le Secteur d'activité

...la Taille d'entreprise



Industrie

Construction

Commerce

Services

0 à 9 salariés

10 salariés ou +

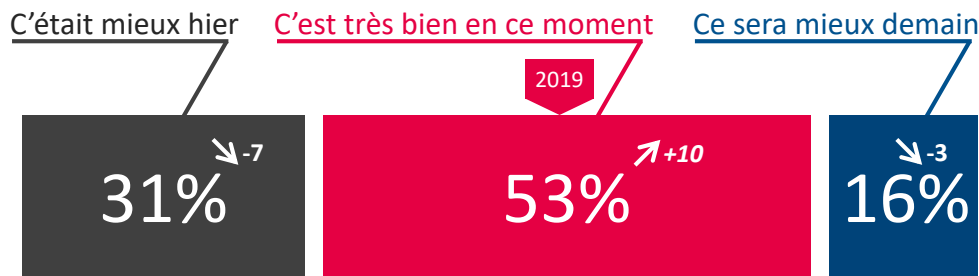
	Industrie	Construction	Commerce	Services	0 à 9 salariés	10 salariés ou +
Confiant	41%	69%	50%	53%	53%	61%
Optimiste	36%	20%	28%	40%	34%	40%
Inquiet	29%	9%	30%	22%	23%	13%
Serein	22%	33%	17%	18%	19%	27%
Méfiant	22%	11%	20%	14%	16%	11%
Attentiste	7%	11%	17%	12%	13%	13%
Angoissé	5%	3%	9%	3%	5%	2%
Audacieux	3%	1%	-	1%	1%	2%



L'appréciation de la situation actuelle



Dans le contexte actuel vous êtes plutôt porté à dire... ?
 – BASE : 606 CHEFS D'ENTREPRISE



\uparrow \downarrow Evolution depuis octobre 2019

Détail selon...

...le Secteur d'activité



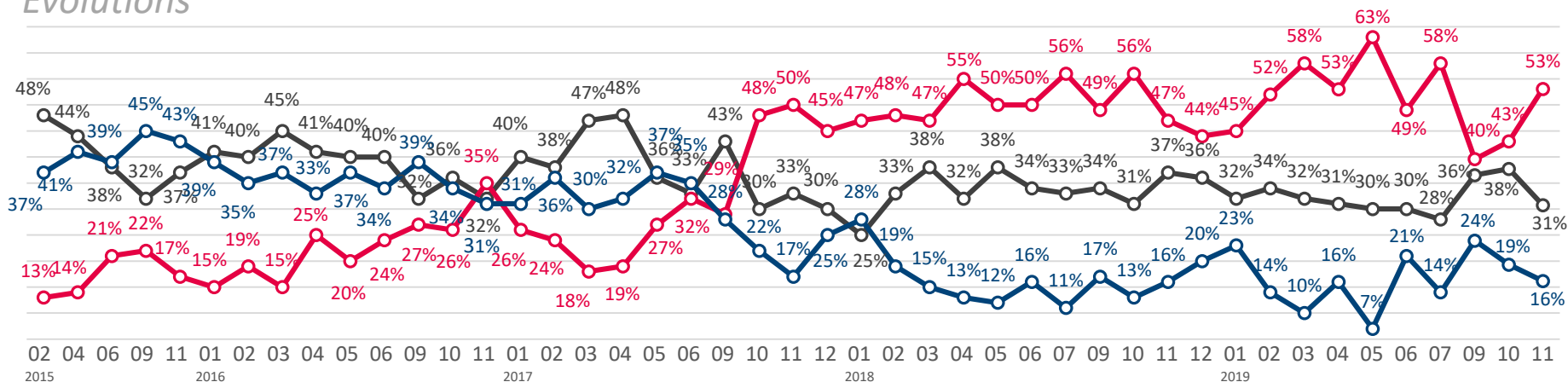
	Industrie	Construction	Commerce	Services
●	27%	16%	42%	30%
●	54%	73%	36%	56%
●	19%	11%	22%	14%

...la Taille d'entreprise



	0 à 9 salariés	10 salariés ou +
●	31%	22%
●	53%	55%
●	16%	23%

Évolutions



3

Les questions barométriques

Les perspectives des chefs d'entreprise

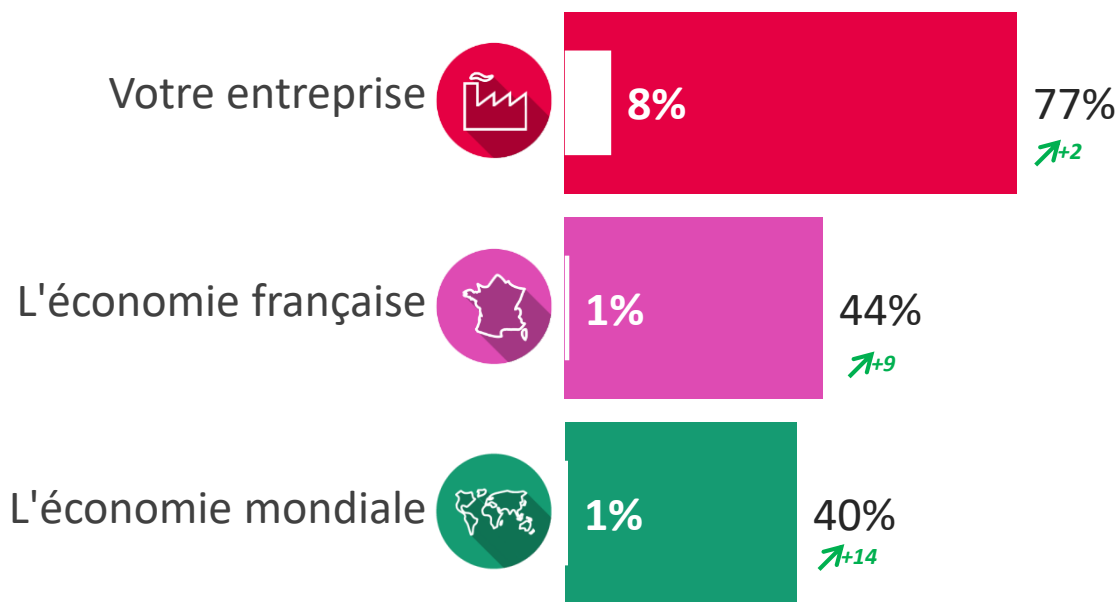


Les niveaux de confiance - Perspectives 12 prochains mois

? Concernant les perspectives des 12 prochains mois, diriez-vous que vous êtes très confiant, assez confiant, assez inquiet, très inquiet, pour... ?
 – BASE : 606 CHEFS D'ENTREPRISE



○ Très confiant ● Très + Assez confiant



↗+ ↘- Evolution depuis octobre 2019

« Très + Assez confiant » selon...

...le Secteur d'activité

Industrie Construction Commerce Services

...la Taille d'entreprise

0 à 9 salariés 10 salariés ou +

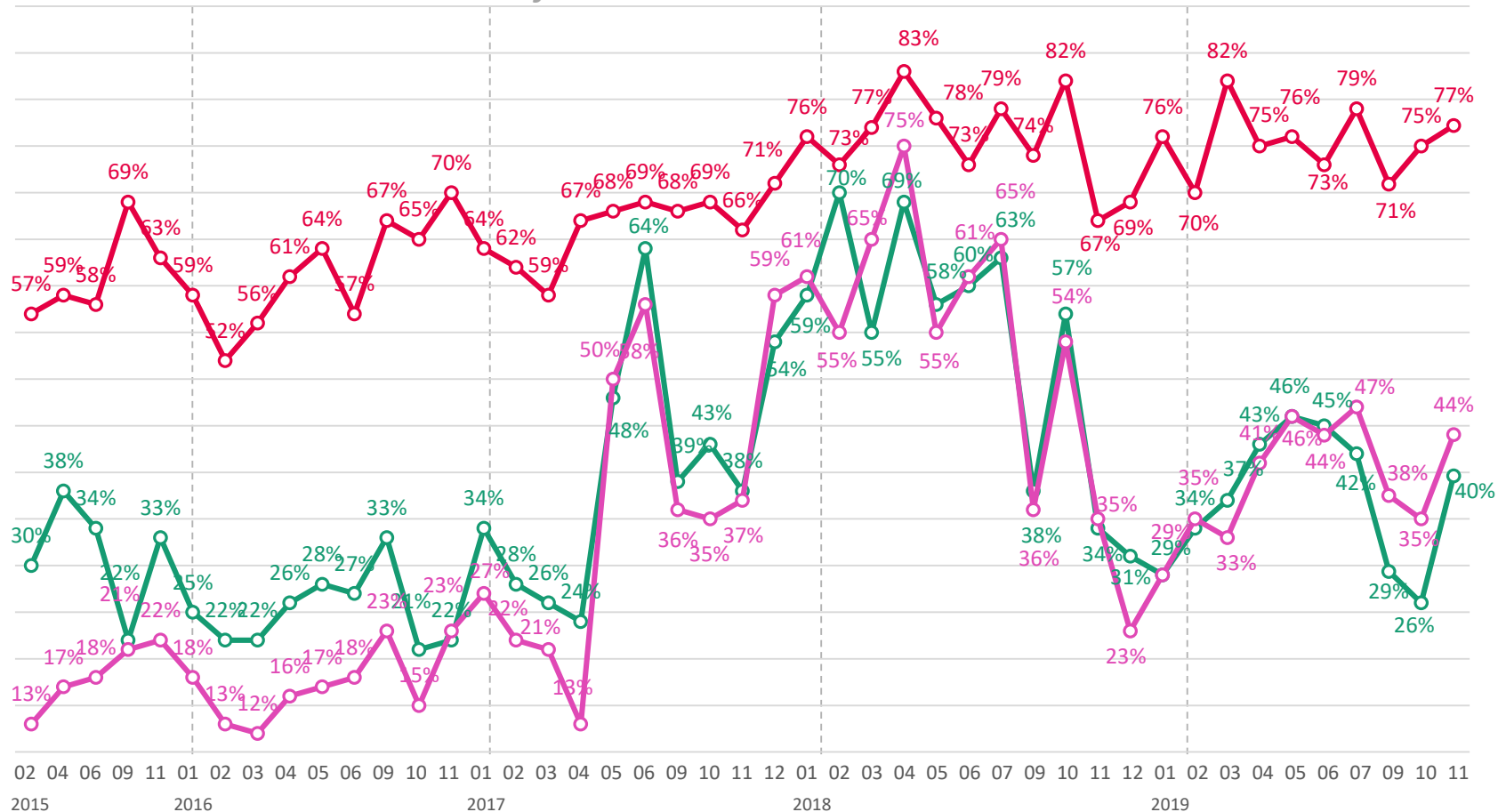
Secteur	0 à 9 salariés	10 salariés ou +
Industrie	68%	77%
Construction	93%	90%
Commerce	76%	75%
Services	41%	44%
Services (taille)	42%	56%
Industrie (taille)	36%	39%
Construction (taille)	39%	49%
Commerce (taille)	35%	42%
Services (taille)	42%	39%



Les niveaux de confiance - Perspectives 12 prochains mois

? Concernant les perspectives des 12 prochains mois, diriez-vous que vous êtes très confiant, assez confiant, assez inquiet, très inquiet, pour... ?
 – BASE : 606 CHEFS D'ENTREPRISE

Évolutions - % Très + Assez confiant



Votre entreprise



L'économie française



L'économie mondiale



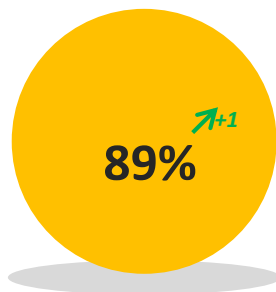
Les évolutions pronostiquées des embauches pour 2018



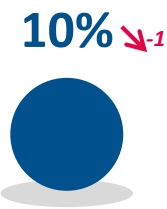
Au cours des 12 prochains mois, votre entreprise envisage-t-elle de... ?
 – BASE : 606 CHEFS D'ENTREPRISE



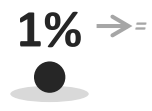
Maintenir le nombre de salariés



Augmenter le nombre de salariés



Réduire le nombre de salariés

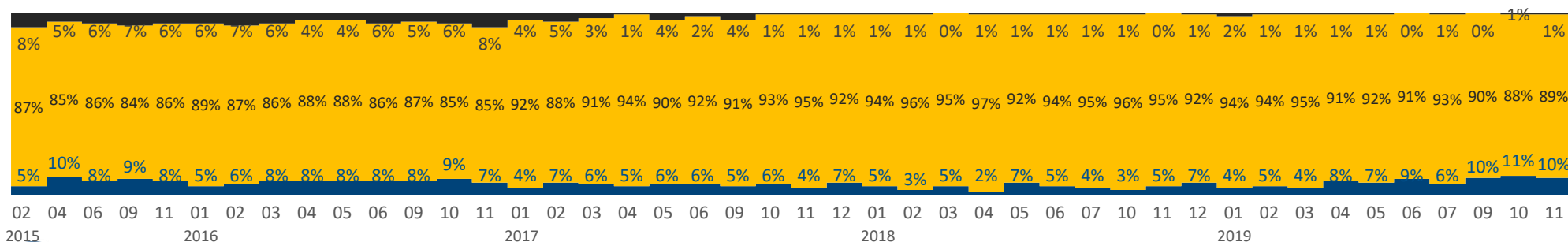


↗+ ↘- Evolution depuis octobre 2019

Détail selon...

	...le Secteur d'activité				...la Taille d'entreprise	
	Industrie	Construction	Commerce	Services	0 à 9 salariés	10 salariés ou +
● 1%	-	-	2%	1%	1%	2%
● 85%	88%	88%	86%	91%	90%	70%
● 14%	12%	12%	12%	8%	9%	28%

Évolutions

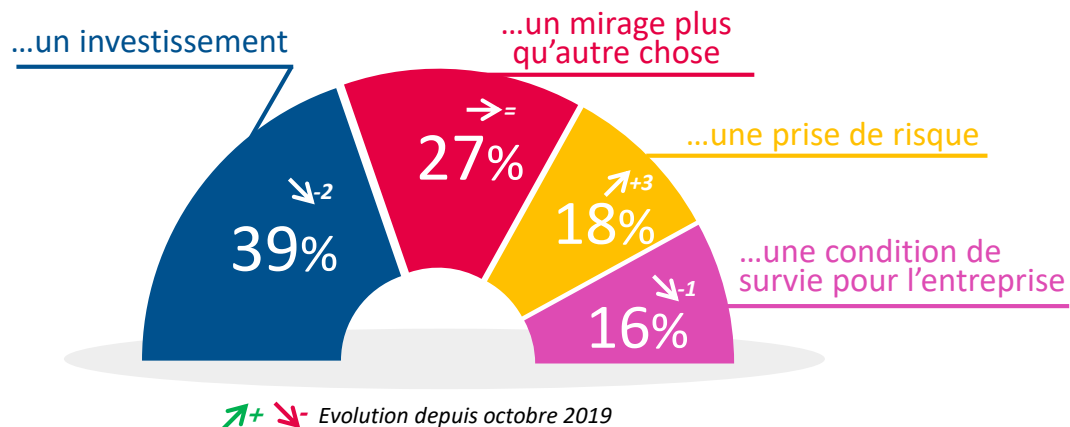


Le rapport à l'innovation



Innovater, c'est pour votre entreprise avant tout... ?

– BASE : 606 CHEFS D'ENTREPRISE



Détail selon...

...le Secteur d'activité



...la Taille d'entreprise



	Industrie	Construction	Commerce	Services	0 à 9 salariés	10 salariés ou +
●	28%	43%	39%	40%	38%	59%
●	35%	36%	22%	26%	27%	20%
●	20%	13%	23%	17%	19%	7%
●	17%	8%	16%	17%	16%	14%



Le rapport à l'innovation



Innover, c'est pour votre entreprise avant tout... ?

– BASE : 606 CHEFS D'ENTREPRISE



CHEFS D'ENTREPRISE
Novembre 2019

...un investissement

...un mirage plus qu'autre chose

...une prise de risque

...une condition de survie pour l'entreprise

Évolutions

